

Instrukcja obsługi

Multitool + MVS1000 / MC1200 / MF2000



Tłumaczenie oryginalnej instrukcji

Numer seryjny:

MT Wysięgница:

MC1200

MVS1000

MF2000

Data dostarczenia:

Odniesienie: U.MT.00.00.PL

Wersja: 1.0

Spis treści

Kontrola wersji	i
Prawa autorskie	i
Przedmowa	ii
Ogólne warunki i postanowienia	ii
Gwarancja i odpowiedzialność	ii
Grupa docelowa	iii
Ikony ostrzegawcze	iii
Budowa niniejszej instrukcji obsługi	iv
1. Wprowadzenie	1
1.1 Użycie zgodne z przeznaczeniem	1
1.2 Użycie zgodne z przeznaczeniem	2
1.3 Deklaracja WE	2
1.4 Tabliczka znamionowa	2
2. Bezpieczeństwo	3
2.1 Wprowadzenie	3
2.2 Uwagi dotyczące bezpieczeństwa	4
2.2.1 Informacje ogólne	4
2.2.2 Przycisk 110%	4
2.3 Personel	4
2.4 Środowisko pracy	5
2.5 Podczas konfiguracji	6
2.6 Podczas pracy	6
2.7 Podczas podnoszenia	7
2.8 Praca z długimi ładunkami	8
2.9 Podczas używania chwytaka multiclav	8
2.10 Przemieszczanie dźwigu	8
2.11 Po pracy	9
2.12 Piktogramy	9
3. Dane techniczne	11
3.1 Wysięgnica narzędzia Multitool	11
3.2 Limity wysięgnicy narzędzia multitool	12
3.2.1 Limity pochylenia	12
3.2.2 Limity całkowitego pochylenia	13
3.2.3 Limity obrotu	14
3.3 Multiclav	14

3.4 Adapter chwytaka próżniowego	15
3.5 Chwytek próżniowy	15
3.6 Widły do palet	16
4. Opis	17
4.1 Multitool – Komponenty	17
4.2 Adaptery dźwigów C6 i C10	18
4.3 Wysięgница narzędzia multitool	19
4.4 Ruchy wysięgnicy narzędzia multitool	20
4.5 Adapter do chwytaka próżniowego (MVS1000)	21
4.6 Multiclaw (MC1200)	21
4.6.1 Płyty zaciskowe	22
4.7 Kolumna sygnalizacyjna	23
4.8 Widły do palet (MF2000)	25
4.9 Pilot zdalnego sterowania	25
4.9.1 Dźwignie	26
4.9.2 Przyciski	28
5. Montaż	31
5.1 Przygotowanie dźwigu (tylko C6 i C10)	31
5.2 Korzystanie z adapterów (tylko C6 i C10)	31
5.2.1 Mocowanie adaptera	31
5.2.2 Demontaż adaptera	32
5.3 Mocowanie wysięgnicy narzędzia multitool do wysięgnika lub adaptera	33
5.4 Mocowanie chwytaka multiclaw	35
5.4.1 Mocowanie płyt zaciskowych	38
5.5 Demontaż chwytaka multiclaw	39
5.6 Mocowanie adaptera do chwytaka próżniowego	42
5.6.1 Przygotowanie chwytaka próżniowego	45
5.6.2 Mocowanie chwytaka próżniowego do obrotnicy	46
5.6.3 Demontaż chwytaka próżniowego z obrotnicy	48
5.7 Demontaż adaptera chwytaka próżniowego	49
5.8 Mocowanie wideł do palet	51
5.9 Ustawianie wideł do palet	54
5.10 Demontaż wideł do palet	54
5.11 Demontaż wysięgnicy narzędzia multitool z wysięgnika lub adaptera	56
6. Sterowanie	59
6.1 Ograniczenia sterowania	59
6.2 Korzystanie z chwytaka multiclaw	59
6.2.1 Podnoszenie belki	60
6.2.2 Procedura	62
6.2.3 Podnoszenie rur	63

6.2.4 Rozładowywanie belek i rur	64
6.2.5 Używać chwytaka multiclav jako platformy podnoszącej	64
6.3 Podnoszenie tafli szkła	66
6.4 Używanie wideł do palet	66
6.4.1 Podnoszenie i przenoszenie palet	67
6.4.2 Umieszczanie palety na miejscu.	67
7. Konserwacja	69
7.1 Wprowadzenie	69
7.2 Prace konserwacyjne	69
7.2.1 Pierwsze użycie	69
7.2.2 Prace serwisowe zgodnie z harmonogramem	70
7.3 Codzienna kontrola narzędzia multitool	70
7.4 Harmonogram konserwacji	71
7.5 Smarowanie	71
7.5.1 Karta smarowania	72
7.5.2 Środki smarne	72
8. Rozwiązywanie problemów	75
8.1 Rozwiązywanie problemów narzędzia multitool	75
8.2 Kody błędów	76
9. Transport i przechowywanie	77
9.1 Podnoszenie wysięgnicy narzędzia multitool	77
9.2 Mocowanie wysięgnicy narzędzia multitool do transportu	78
9.3 Przygotowanie narzędzia multitool do przechowywania	79
10. Utylizacja	81
10.1 Przygotowanie narzędzia Multitool	81
10.2 Usuwanie odpadów	81
Załącznik	83
Tabela obciążeń – Multiclav	83
Widok z boku	83
Widok z przodu	84
Inne czynniki	84
Tabela obciążenia – Widły do palet	85

KONTROLA WERSJI

Rewizja	Data publikacji	Uwagi	Od numeru seryjnego
1.0	01-05-2024		MT (Wysięgnica) 2000 2862 MC1200 2000 2864 MVS1000 2000 2863 MF2000 2000 2861

PRODUCENT

Hoeflon International B.V.
Zwolleweg 2
3771 NR Barneveld, Holandia

www.hoeflon.com

Zapytania ogólne

Telefon: +31(0) 342 400 288
E-mail: info@hoeflon.com

Pomoc techniczna

E-mail: support@hoeflon.com

PRAWA AUTORSKIE

Wszystkie prawa zastrzeżone. Niniejszej publikacji ani żadnej jej części nie wolno powielać, zapisywać systemach do przechowywania danych ani przekazywać w jakiegokolwiek postaci lub w jakikolwiek sposób (elektronicznie lub mechanicznie, w tym sporządzanie kserokopii, nagrań itp.) bez uzyskania uprzedniej pisemnej zgody Hoeflon International B.V. Odnosi się to również do załączonych rysunków i tabel.

© Copyright 2024

PRZEDMOWA

Dziękujemy za zakup Multitool Hoeflon. Mamy nadzieję, że korzystanie z niego będzie dla Państwa przyjemnością i że będzie Państwu służyć przez wiele lat.

Niniejsza instrukcja obsługi dotyczy Multitool Hoeflon. W tej instrukcji będziemy nazywać go multitool.

Celem zapoznania się z zasadami poprawnej obsługi i konserwacji Multitool należy zapoznać się z instrukcją obsługi. Rysunki w tym dokumencie służą wyłącznie celom ilustracyjnym i mogą nieznacznie różnić się od posiadanego multitool.

Hoeflon International B.V. zaleca, aby przechowywać w bezpiecznym, centralnym miejscu oryginalną kopię niniejszej instrukcji obsługi, wraz ze wszystkimi załącznikami. Zalecamy przechowywanie kopii niniejszej instrukcji obsługi w miejscu pracy w pobliżu maszyny.

Przed użyciem multitool z dźwigiem kompaktowym należy w pełni zrozumieć, jak korzystać z dźwigu kompaktowego.

Z narzędziem multitool można stosować różne typy podnośników próżniowych (zobacz 3.5 Chwytnak próżniowy). Instrukcje dotyczące podnośnika próżniowego wykraczają poza zakres tej instrukcji obsługi. Aby uzyskać więcej informacji, przeczytaj instrukcję obsługi podnośnika próżniowego.

Ogólne warunki i postanowienia

We wszystkich przypadkach Hoeflon International B.V. dostarcza maszynę wyłącznie zgodnie z Ogólnymi Warunkami Handlowymi obowiązującymi w momencie zakupu. Niniejsze Ogólne Warunki można znaleźć na stronie internetowej www.hoeflon.com.

Chociaż firma Hoeflon International B.V. dołożyła wszelkich uzasadnionych starań, aby niniejsza instrukcja obsługi była jak najbardziej dokładna i pomocna, Hoeflon International B.V. nie udziela żadnych gwarancji w odniesieniu do dokładności lub kompletności zawartych w niej informacji.

Hoeflon International B.V. dokłada wszelkich starań, aby informacje zawarte w niniejszej instrukcji obsługi były kompletne, dokładne i aktualne. Hoeflon International B.V. nie ponosi odpowiedzialności za skutki błędów, z wyjątkiem przypadków umyślnego działania lub celowej lekkomyślności ze strony Hoeflon International B.V.

Hoeflon International B.V. stale rozwija i ulepsza swoje produkty, zastrzegamy sobie prawo do wprowadzania zmian w projekcie technicznym w dowolnym momencie bez wcześniejszego powiadomienia.

Aby uzyskać pomoc techniczną, należy skontaktować się ze swoim dealerem firmy Hoeflon lub z firmą Hoeflon Support B.V.

Gwarancja i odpowiedzialność

Multitool Hoeflon spełnia obowiązujące podstawowe wymagania bezpieczeństwa i higieny zawarte w dyrektywach UE. Zostało ono dokładnie przetestowane w fabryce pod kątem bezproblemowego użytkowania. Jeżeli wystąpią problemy z multitool, należy przestać go używać i natychmiast skontaktować się ze sprzedawcą firmy Hoeflon lub działem wsparcia firmy Hoeflon Support B.V.

Narzędzia multitool należy używać wyłącznie do podnoszenia ładunków zgodnie z instrukcją obsługi. Nie używać narzędzia multitool w żaden inny sposób.

Nie używać narzędzia multitool jeśli jest zepsute.

Nie używać narzędzia multitool jeśli:

- jest problem z dźwigiem kompaktowym,
- jest zepsute,
- jest błąd,
- pojawi się ostrzeżenie.

Najpierw należy naprawić narzędzie multitool lub dźwig kompaktowy.

Hoeflon International B.V. nie ponosi odpowiedzialności za jakiegokolwiek szkody lub obrażenia powstałe w wyniku:

- nieprzestrzegania zaleceń zawartych w niniejszej instrukcji obsługi,
- przekroczenia specyfikacji fabrycznych,
- nie przestrzegania wymogów prawnych.

Nie wolno:

- zmodyfikować narzędzia multitool,
- naprawiać narzędzia multitool samodzielnie,
- używać nieautoryzowanych części zamiennych.

Upewnić się, że narzędzie multitool jest konserwowane zgodnie z opisem w niniejszej instrukcji obsługi.

Grupa docelowa

Niniejsza instrukcja obsługi przeznaczona jest dla wszystkich osób pracujących z narzędziem multitool.



Uwaga

Upewnij się, że przeczytałeś i w pełni zrozumiałeś treść instrukcji obsługi dźwigu kompaktowego.

Upewnij się, że wiesz, jak obsługiwać dźwig kompaktowy.

Używaj multitool tylko wtedy, gdy jesteś wystarczająco przeszkolony i w pełni wiesz, jak korzystać z dźwigu kompaktowego i narzędzia multitool. Przestrzegaj lokalnych przepisów dotyczących szkoleń i kompetencji w zakresie sprzętu. Hoeflon International B.V. może przeprowadzić szkolenie w zakresie obsługi dźwigu kompaktowego i narzędzia multitool.

Zawsze zachowuj bezpieczeństwo w znanych i nieznanym sytuacjach.

Ikony ostrzegawcze

Wskazówkom, zaleceniom i ostrzeżeniom w niniejszej instrukcji obsługi towarzyszą następujące pojęcia i piktogramy. Należy starannie czytać te wskazówki.



Niebezpieczeństwo

Wskazuje bardzo niebezpieczną sytuację, która, jeśli się jej nie zapobiegnie, może skutkować śmiercią lub bardzo poważnymi obrażeniami.

**Ostrzeżenie**

Wskazuje niebezpieczną sytuację, w której istnieje ryzyko poważnych obrażeń.

**Ostrożnie**

Identyfikuje sytuację, w której sprzęt lub mienie może zostać uszkodzone; lub jeśli istnieje ryzyko obrażeń.

**Uwaga**

Wskazuje ważne informacje, które pomogą zrozumieć lub dostosować sprzęt.

Budowa niniejszej instrukcji obsługi

Przedmowa opisuje cel instrukcji, ogólne warunki, gwarancję i odpowiedzialność, grupę docelową oraz uwagi dla czytelnika.

Wprowadzenie obejmuje wprowadzenie na temat multitool.

Bezpieczeństwo zawiera listę wszystkich punktów, które użytkownik musi znać, aby bezpiecznie pracować z narzędziem multitool.

Dane techniczne podają wymiary i specyfikacje narzędzia multitool.

Opis przedstawia główne elementy oraz działanie poszczególnych jego elementów.

Instalacja zawiera informacje na temat dołączania każdego komponentu.

Działanie zawiera instrukcje obsługi zgodne z przeznaczeniem multitool.

Konserwacja zawiera informacje dotyczące niezbędnych prac konserwacyjnych.

Rozwiązywanie problemów zawiera listę możliwych usterek i sposobów ich rozwiązywania.

Transport i przechowywanie zawiera zalecenia dotyczące transportu i przechowywania multitool.

Utylizacja zawiera instrukcje na temat utylizacji narzędzia multitool.

1.

Wprowadzenie



1.1 Użycie zgodne z przeznaczeniem

Narzędzia multitool należy używać wyłącznie z dźwigiem kompaktowym Hoeflon C6(e), C10(e) lub C30e.

Używać narzędzia multitool wyłącznie do podnoszenia i przenoszenia ładunków w sposób opisany w tej instrukcji.

Używać wyłącznie w dźwigach przystosowanych do narzędzia multitool przez autoryzowanego sprzedawcę.

1.2 Użycie zgodne z przeznaczeniem

Nie używać narzędzia multitool:

- poza dopuszczalnymi granicami tabeli obciążeń,
- z ominiętym ogranicznikiem udźwigu (RCL),
- do pielęgnacji drzew,
- do podnoszenia ładunków:
 - o nieregularnym przekroju lub grubości,
 - o zmiennym środku ciężkości,
 - o nieznannej masie,
- do podważania, pchania lub ciągnięcia,
- na dźwigach innych niż wymienione w rozdziale (zobacz 1.1 Użycie zgodne z przeznaczeniem)

1.3 Deklaracja WE

Hoefflon International B.V. oświadcza, że narzędzie multitool jest zgodne z obowiązującymi dyrektywami europejskimi. Deklaracja zgodności WE stanowi część dokumentacji dostarczanej z narzędziem multitool.

1.4 Tabliczka znamionowa

Na multitool jest tabliczka znamionowa z danymi maszyny. Nie usuwać tabliczki znamionowej. Znak CE wskazuje, że multitool jest zgodne z obowiązującymi normami Europejskiego Obszaru Gospodarczego.

HOEFLON ®		CE 2006/42	CE
Zwolleweg 2	tel: +31(0)342 400288	<input type="text"/>	SP®
3771 NR Barneveld	info@hoefflon.com	<input type="text"/>	ANSI
THE NETHERLANDS	www.hoefflon.com	<input type="text"/>	
Type	<input type="text"/>	Year	<input type="text"/>
Model	Hoefflon	Weight	<input type="text"/> KG
Serial No.	<input type="text"/>	Max. Capacity	<input type="text"/> KG

Typ	Rodzaj maszyny
Model	Marka maszyny
Nr seryjny	Numer seryjny maszyny
Rok	Rok produkcji maszyny
Masa	Masa maszyny / osprzętu
Maks. wydajność	Maksymalne obciążenie robocze



Uwaga

Prosimy podawać numer typu oraz numer seryjny przy zamawianiu części zamiennych.

2.

Bezpieczeństwo

2.1 Wprowadzenie

Upewnić się, że instrukcja dźwigu kompaktowego została w całości przeczytana i w pełni zrozumiano jej treść.

Przed rozpoczęciem pracy należy upewnić się, że rozumiano i że są przestrzegane wszystkie obowiązujące wymagania prawne dotyczące korzystania z dźwigu kompaktowego i narzędzia multitool.

Podczas używania narzędzia multitool:

- Należy przestrzegać wszystkich ostrzeżeń i przepisów.
- Należy przestrzegać wszystkich obowiązujących przepisów krajowych dotyczących:
 - pracy z dźwigiem kompaktowym,
 - pracy z narzędziem multitool,
 - warunków pracy,
 - bezpieczeństwa pracy.

Upewnić się, że cały sprzęt do podnoszenia ma prawidłowe parametry, jest zatwierdzony i nie jest uszkodzony.



OSTRZEŻENIE!

W przypadku stwierdzenia jakichkolwiek wycieków hydraulicznych należy natychmiast przerwać pracę. Natychmiast naprawić wyciek.

Olej hydrauliczny pod ciśnieniem może przeniknąć przez skórę.

Podczas korzystania z narzędzia multitool należy przestrzegać ogólnych zasad bezpieczeństwa zawartych w tym rozdziale.

Zawsze zwracać uwagę na masę komponentów i ładunku.

Używać tylko właściwych narzędzi.

Utrzymywać dźwig kompaktowy i narzędzie multitool w czystości.

2.2 Uwagi dotyczące bezpieczeństwa



Ostrzeżenie

Nie usuwać, nie omijać ani nie wyłączać urządzeń zabezpieczających.

2.2.1 Informacje ogólne

Jeżeli czujnik nie daje żadnego wskazania, należy natychmiast skontaktować się ze sprzedawcą firmy Hoeflon lub z działem wsparcia technicznego firmy Hoeflon Support B.V.

Nie wolno:

- kontynuować pracy;
- usuwać, omijać ani wyłączać urządzeń zabezpieczających;
- usuwać, omijać ani wyłączać czujnika;
- zmienić ustawienia ciśnienia;
- zmienić prędkości silnika.

Zmiana wyposażenia zabezpieczającego, czujników, ustawień lub prędkości może prowadzić do niebezpiecznych sytuacji i uszkodzenia dźwigu. Wszelkie takie zmiany spowodują natychmiastowe unieważnienie gwarancji.

2.2.2 Przycisk 110%

Przycisku 110% używać tylko do przywrócenia dźwigu do bezpiecznej sytuacji. Więcej informacji na temat korzystania z przycisku 110% można znaleźć w instrukcji obsługi dźwigu kompaktowego.

Nie wolno:

- używać przycisku 110%, aby zwiększyć zasięg dźwigu;
- używać przycisku 110%, aby kontynuować podnoszenie.

2.3 Personel



Uwaga

Upewnić się, że cały personel pracujący z dźwigiem posiada niezbędne licencje i pozwolenia na pracę zgodnie z lokalnymi przepisami dotyczącymi szkoleń i kompetencji w zakresie sprzętu.

**Ostrożnie**

Zawsze używać zatwierdzonych środków ochrony osobistej (PPE).

- Kask
- Buty ochronne
- Rękawice
- Okulary ochronne

Cały personel obsługujący musi:

- być zdolny do wykonania zadania,
- przebywać się poza zasięgiem działania dźwigu,
- w pełni znać treść instrukcji obsługi narzędzia multitool,
- w pełni znać treść instrukcji obsługi dźwigu kompaktowego,
- zapoznać się ze wszystkimi funkcjami i osprzętami związanymi ze sprzętem,
- mieć ukończone 18 lat.

Nie wolno:

- być pod wpływem narkotyków lub alkoholu.

2.4 Środowisko pracy

Przed użyciem dźwigu kompaktowego z narzędziem multitool upewnić się, że warunki środowiskowe i pracy są bezpieczne i mieszczą się w określonych granicach.

Umieścić bariery i ostrzeżenia dotyczące bezpieczeństwa na obwodzie obszaru roboczego. Nie dopuszczać osób nieupoważnionych do obszaru pracy.

Użyć dodatkowego oświetlenia w ciemnych obszarach.

Nie palić i nie rozpalać ognia w miejscu pracy.

Jeśli nie można w pełni zobaczyć całego obszaru roboczego, użyć sprzętu komunikacyjnego i obserwatora.

Uważać na ograniczenia wysokości w miejscach zadaszonych.

Nie używać narzędzia multitool:

- jeśli nie jest to bezpieczne,
- w pobliżu przewodów wysokiego napięcia,
- w środowisku wybuchowym.

2.5 Podczas konfiguracji



Uwaga

Upewnić się, że dźwig kompaktowy jest prawidłowo ustawiony.

Poruszać wszystkimi elementami kompaktowego dźwigu i narzędzia multitool we wszystkich kierunkach. Upewnić się, że wszystko porusza się zgodnie z oczekiwaniami.



Ostrzeżenie:

Podczas montażu należy upewnić się, że wszystkie części poruszają się swobodnie.

Jeśli część nie porusza się swobodnie, może wystąpić napięcie, w wyniku czego części mogą nagle poruszyć się z dużą siłą.

Może to prowadzić do utraty kończyny.

Podczas podłączania osprzętu używać niskiego biegu i małej prędkości.



2.6 Podczas pracy



Ostrożnie

W przypadku nieprawidłowego użycia dźwigu z narzędziem multitool, niewłaściwe i duże siły mogą trwale uszkodzić lub skrócić żywotność dźwigu i narzędzia multitool.



Ostrzeżenie

Jeśli zabezpieczenie przestanie działać lub ulegnie uszkodzeniu, należy przerwać pracę i ustawić dźwig kompaktowy i narzędzie multitool w bezpiecznym miejscu.

W pełni przygotować zadanie.

Stale monitorować obszar pracy.

Stale monitorować końcówkę wysięgnika lub końcówkę wysięgnicy oraz ładunek. Upewnić się, że wysięgnik, wysięgnica i ładunek o nic nie uderzają.

Nie dopuszczać osób nieupoważnionych do obszaru pracy.



Ostrożnie

Nie używać narzędzia multitool do:

- przeciągania ładunków,
- ciągnięcia ładunków pod kątem,
- ciągnięcia swobodnego ładunków (takiego jak wyciąganie słupów),
- pchania ładunków.

Zapobiegać niebezpiecznym sytuacjom pomiędzy:

- dźwigiem kompaktowym,
- narzędziem multitool,
- operatorem,
- innymi ludźmi,
- ładunkiem,
- otoczeniem,
- ziemią.

Nie wolno:

- wchodzić na teren pracy w trakcie pracy dźwigu kompaktowego i narzędzia multitool,
- dopuszczać żadnych osób na teren pracy w trakcie pracy dźwigu kompaktowego i narzędzia multitool,
- przenosić zawieszony ładunek nad ludźmi,
- dotykać obracających się części,
- dotykać ruchomych części,
- kłaść żadnych rzeczy na dźwigu kompaktowym.

2.7 Podczas podnoszenia



Ostrożnie

Maksymalne obciążenie podczas korzystania z narzędzia multitool można znaleźć w tabeli obciążeń w załączniku.



Ostrożnie

Wysięgnik jest giętki i ugina się podczas podnoszenia ładunku. Należy pamiętać, że wysięgnik odskoczy po odłożeniu ładunku.

Zawsze:

- podczas przenoszenia ładunku używać niskiego biegu i małej prędkości, dioda LED musi być WYŁĄCZONA,
- podnosić ładunek w miejscu jego środka ciężkości,
- prawidłowo zamocować ładunek.



Nie wolno:

- używać narzędzia multitool, jeśli jest uszkodzone lub osłabione.

Przenosić wyłącznie ładunki, które:

- mogą swobodnie podnieść z powierzchni,
- są stabilne.

Upewnić się, że nie ma luźnych przedmiotów na:

- dźwigu,
- narzędziu multitool,
- ładunku.

2.8 Praca z długimi ładunkami

Zachować ostrożność podczas przenoszenia długiego ładunku.



Ostrożnie

Końce długiego ładunku mogą poruszać się bardzo szybko.

Końce długiego ładunku mogą się nadal poruszać, nawet jeśli chwytak multiclav przestał się poruszać.

- Nie wykonywać szybkich i gwałtownych ruchów chwytakiem multiclav.
- Nagłe ruchy mogą spowodować, że chwytak multiclav bez ostrzeżenia zwolni ładunek.
- Końce mogą w coś uderzyć i spowodować, że chwytak multiclav zwolni ładunek bez ostrzeżenia.

2.9 Podczas używania chwytaka multiclav



Ostrożnie

Należy pamiętać, że maksymalne obciążenie chwytaka multiclav jest również ograniczone przez to, co chwytak multiclav może utrzymać dzięki tarcii pomiędzy szczękami.

Upewnić się, że płyty chwytaka są suche i czyste, aby dobrze trzymały ładunek.

Upewnić się, że ładunek jest:

- suchy i czysty, aby się nie ślizgał;
- na tyle mocny, że nie zgina się ani nie zgniata.

Kontrolka stosu pokazuje ciśnienie w cylindrze zaciskającym. Ciśnienie zmniejsza się powoli. Więcej informacji można znaleźć w (zobacz 4.7 Kolumna sygnalizacyjna).

2.10 Przemieszczanie dźwigu

W przypadku przenoszenia kompaktowego dźwigu Hoeflon C6(e) z narzędziem multitool należy całkowicie rozłożyć przeciwwagę.

Nie jest to konieczne w przypadku C10(e) lub C30e

2.11 Po pracy

- Zdemontować narzędzie multitool i wszystkie osprzęty.
- Ustawić dźwig w pozycji transportowej (patrz instrukcja obsługi dźwigu).

2.12 Piktogramy

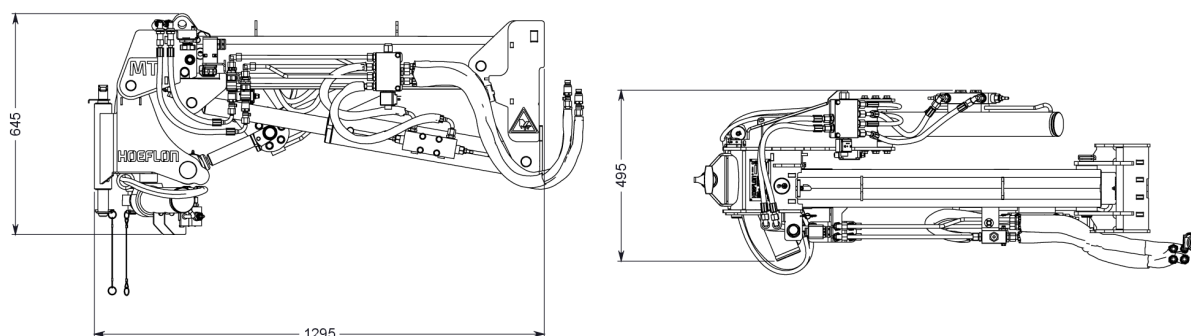
Używane piktogramy są przedstawione poniżej. Nie usuwać ich. Natychmiast wymienić brakujący lub uszkodzony piktogram!

Piktogram	Znaczenie	Lokalizacja
	Punkt zaczepienia do podnoszenia dźwigu.	Na wysięgnicy narzędzia multitool. Z obu boków chwytaka multiclaw. Z przodu wideł do palet.
	Punkt mocowania wysięgnicy narzędzia multitool.	Na wysięgnicy narzędzia multitool. Z obu boków chwytaka multiclaw. Z obu boków wideł do palet.
	Niebezpieczeństwo zaplątania.	Na różnych częściach narzędzia multitool.
	Najpierw przeczytać instrukcję obsługi.	Na różnych częściach narzędzia multitool.
	Etykieta pokazująca termin kontroli rocznej (tylko Holandia)	Na wysięgnicy narzędzia multitool – po wewnętrznej stronie ruchomej głowicy do osprzętu. Na bębnie obrotnicy – na adapterze podnośnika podciśnieniowego. Na multiclaw – na bębnie obrotnicy. Na widłach do palet – na płycie paletowej

3.

Dane techniczne

3.1 Wysięgnica narzędzia Multitool



Dane ogólne – wysięgnica narzędzia Multitool

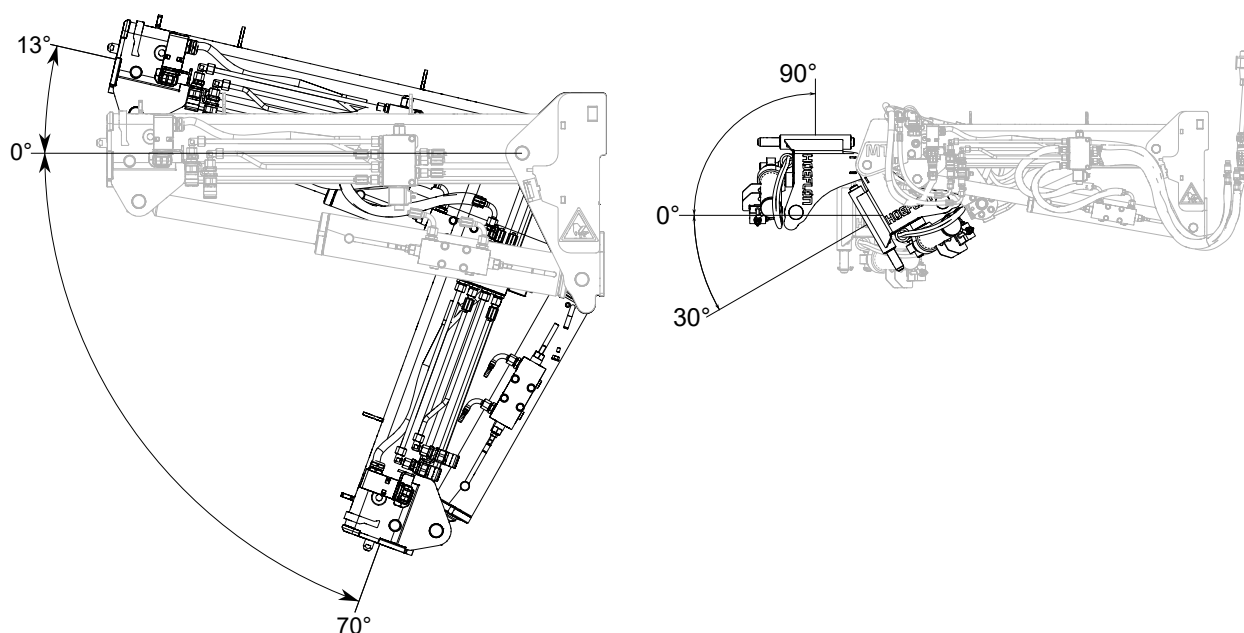
Masa	145 kg
Waga adaptera C6	24 kg
Waga adaptera C10	28 kg
Maksymalny udźwig	2000 kg ! Ostrożnie W niektórych sytuacjach maksymalny udźwig narzędzia multitool może być ograniczony maksymalnym udźwigniem dźwigu (zobacz 2.7 Podczas podnoszenia).
Maksymalne ciśnienie robocze	250 bar
Nadaje się do użytku na	kompaktowym dźwigu Hoeflon C30, C10, C6 z datą produkcji 2018 lub późniejszą. Należy porozmawiać ze swoim sprzedawcą lub firmą Hoeflon Support B.V. i upewnić się, że dźwig ma prawidłowe oprogramowanie.

Dane ogólne – wysięgnica narzędzia Multitool

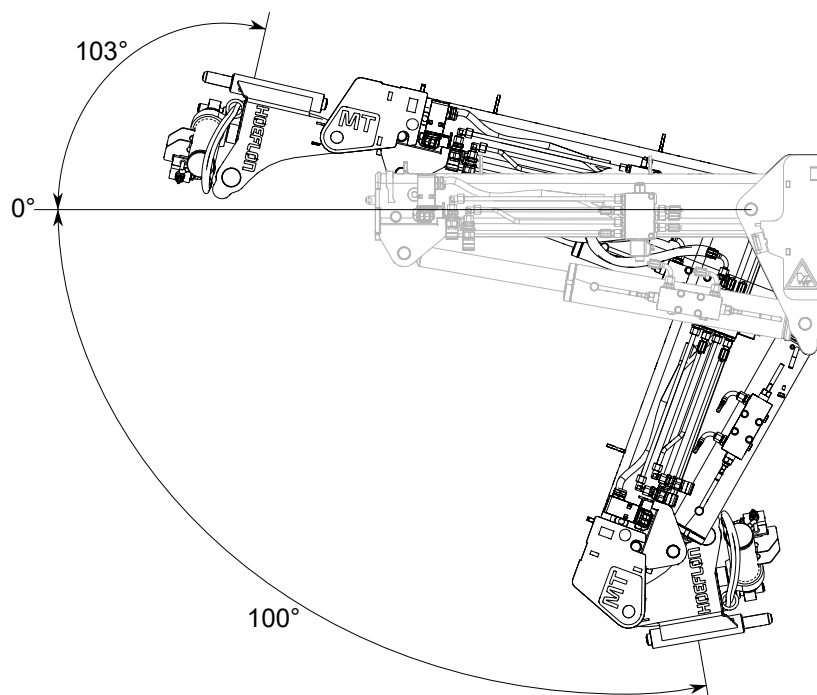
Kompatybilne osprzęty	<ul style="list-style-type: none">• Multiclaw (MC1200),• Widły do palet (MF2000),• Chwytnak próżniowy (MVS1000)
Napięcie połączenia	12-24 VDC

3.2 Limity wysięgnicy narzędzia multitool

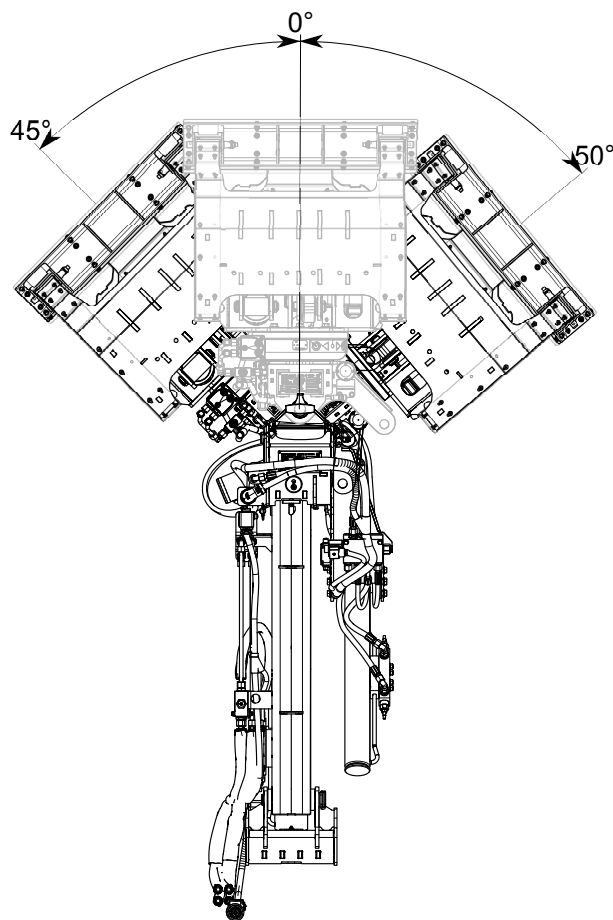
3.2.1 Limity pochylenia



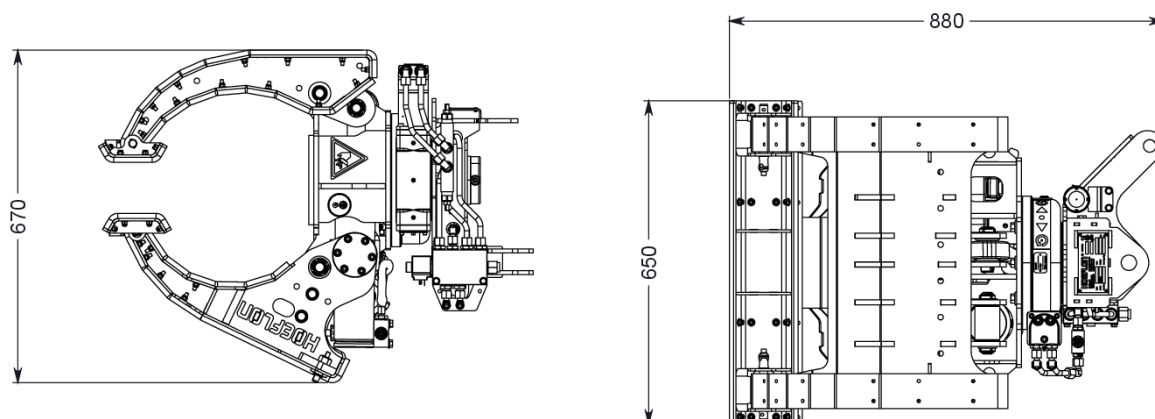
3.2.2 Limity całkowitego pochylenia



3.2.3 Limity obrotu

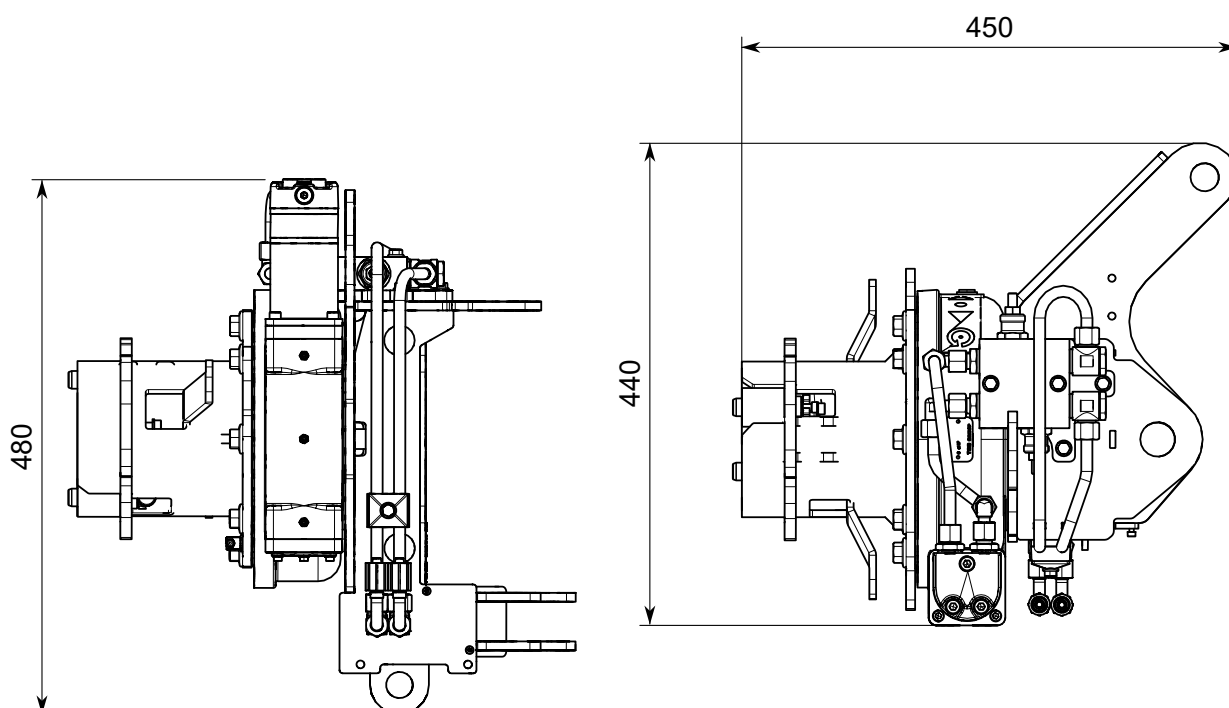


3.3 Multiclaw



Dane ogólne – Multiclaw	
Masa	180 kg
Maksymalna średnica zaciskania	500 mm średnicy
Maksymalny udźwig – zacisk belki	1250 kg
Maksymalny udźwig – dolne ucho do podnoszenia	2000 kg
Zakres rotacji	Ciągły

3.4 Adapter chwytaka próżniowego



Ogólne dane — adapter chwytaka próżniowego	
Masa	48 kg
Udźwig netto	1000 kg
Maksymalny udźwig – dolne ucho do podnoszenia	1250 kg
Zakres rotacji	Ciągły

3.5 Chwytnik próżniowy

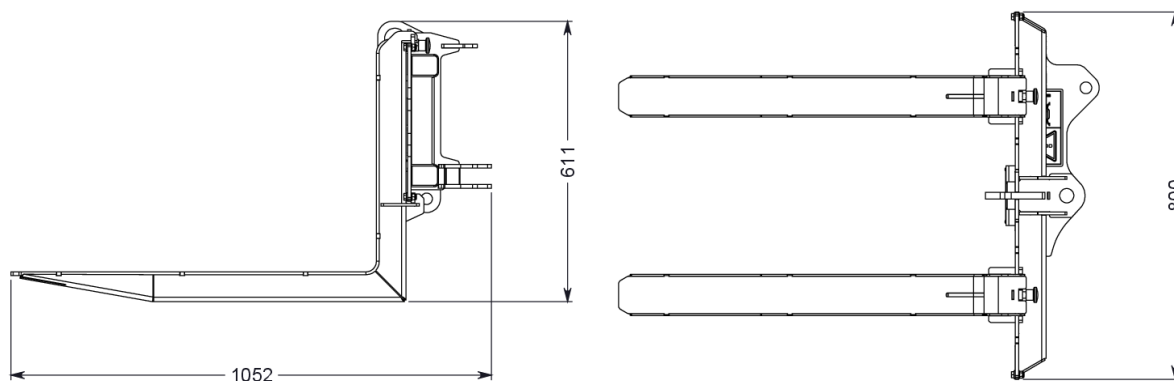


Ostrożnie

Z narzędziem multitool należy używać wyłącznie chwytaka próżniowego zatwierdzonego przez firmę Hoeflon International B.V.

Ogólne dane — chwytak próżniowy	
Marka chwytaka próżniowego	Sprzęt chwytający
Masa	85 to 110 kg
Typ chwytaka próżniowego	S600, S800, S1000
Wymiary chwytaka próżniowego (dł. x szer. x wys.)	S600 2300 x 1000 x 190 mm S800 2050 x 1250 x 190 mm S1000 2450 x 1550 x 190 mm

3.6 Widły do palet

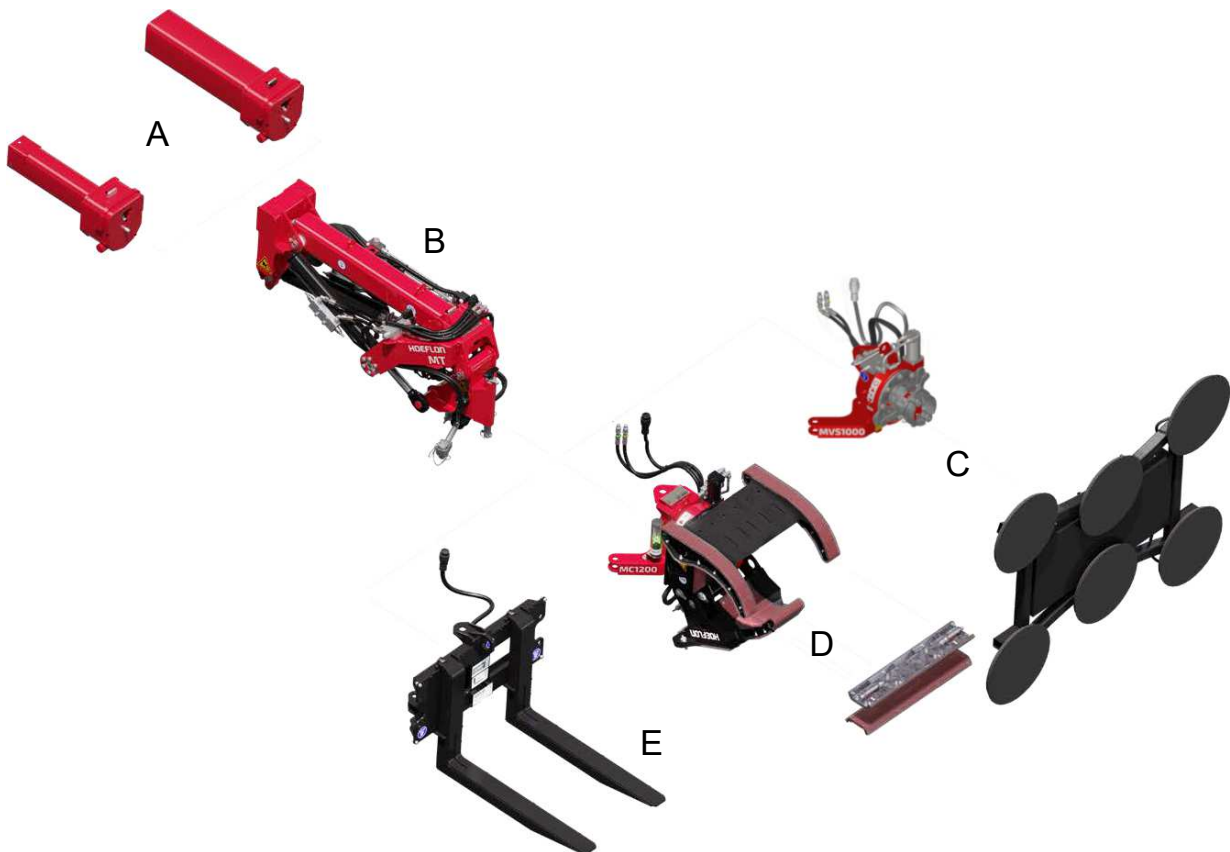


Dane ogólne – Widły do palet	
Masa	64 kg
Udźwig netto	2000 kg
Maksymalny udźwig – dolne ucho do podnoszenia	2000 kg
Maksymalna szerokość	720 mm
Minimalna szerokość	320 mm
Długość widły	800 mm
Szerokość widły	90 mm

4.

Opis

4.1 Multitool – Komponenty



A. Adaptery dźwigów kompaktowych C6 i C10

B. Wysięgnica narzędzia multitool

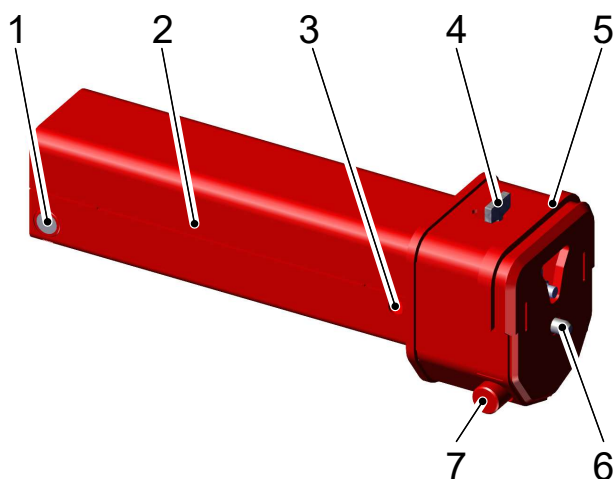
C. Adapter do chwytaka próżniowego i chwytak próżniowy

D. Chwytak multiclaw i płyty zaciskowe

E. Widły do palet

Sercem narzędzia multitool jest wysięgnica narzędzia multitool. Użyć narzędzia multitool, aby dodać dodatkową funkcjonalność do swojego kompaktowego dźwigu Hoeflon. Użyć osprzętu na narzędziu multitool, aby podnosić i przenosić belki, rury, tafle szkła i palety.

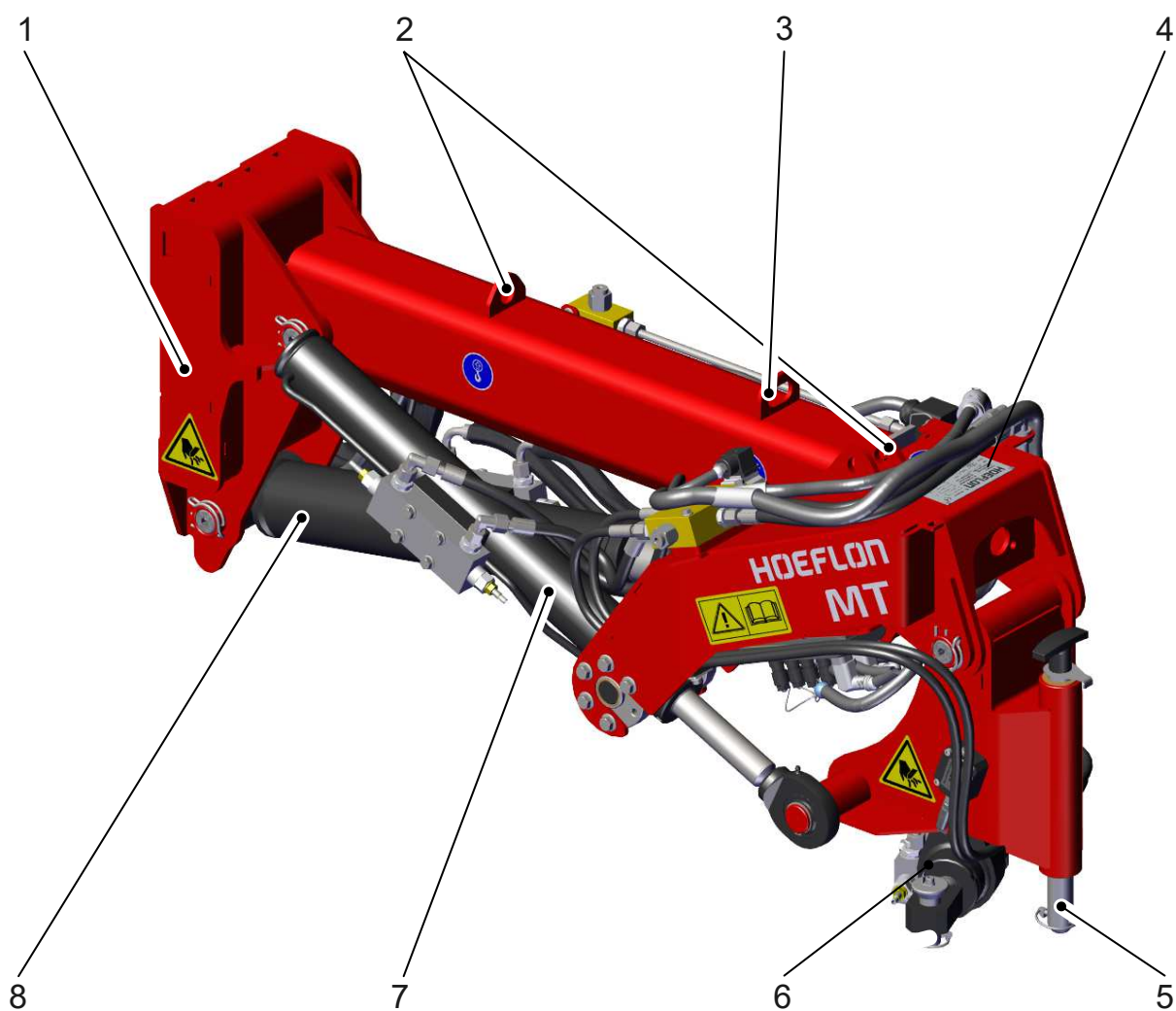
4.2 Adaptery dźwigów C6 i C10



- | | |
|-------------------------------------|---|
| 1. Korek regulacyjny | 5. Grzbiet mocujący do wysięgnicy narzędzia multitool |
| 2. Złącze wysięgnika | 6. Sworzeń ustalający |
| 3. Otwór na sworzeń mocujący | 7. Punkt mocujący do wysięgnicy narzędzia multitool |
| 4. Zwalnianie sworznia ustalającego | |

Użyć adaptera, aby przymocować wysięgnicę narzędzia multitool do wysięgnika dźwigów C6 i C10. Wysięgnicę narzędzia multitool można umieścić bezpośrednio na wysięgniku dźwigu C30.

4.3 Wysięgnica narzędzia multitool



1. Podłączenie do dźwigu / Szybkozłącze

2. Ucha do podnoszenia

3. Ucho mocujące

4. Tabliczka znamionowa

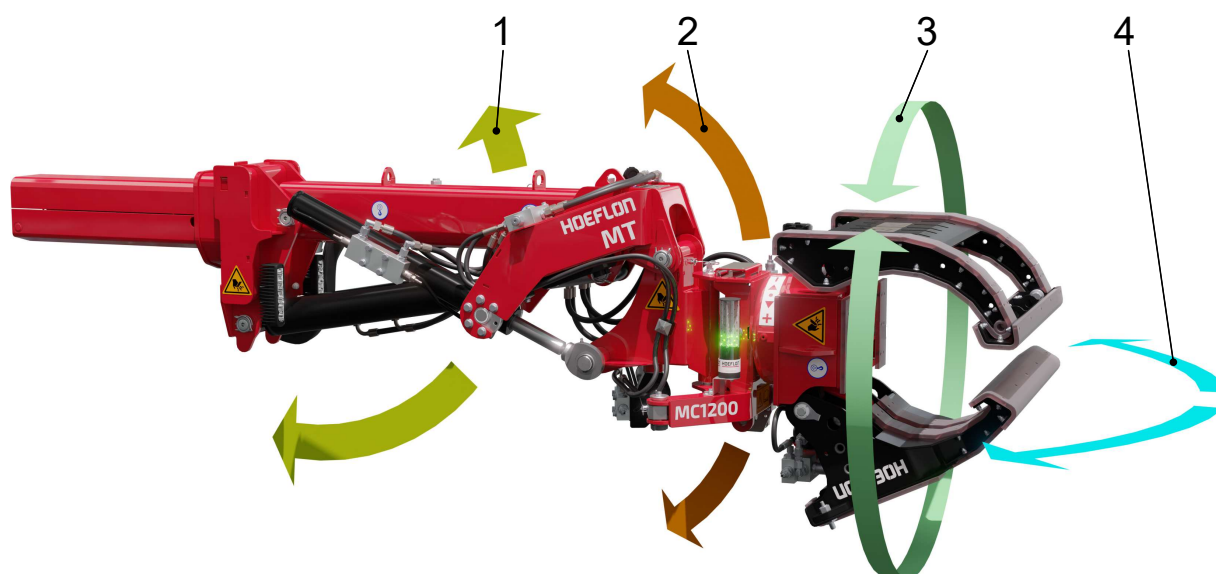
5. Pin złącza do osprzętu

6. Siłownik obrotu

7. Siłownik przechyłu

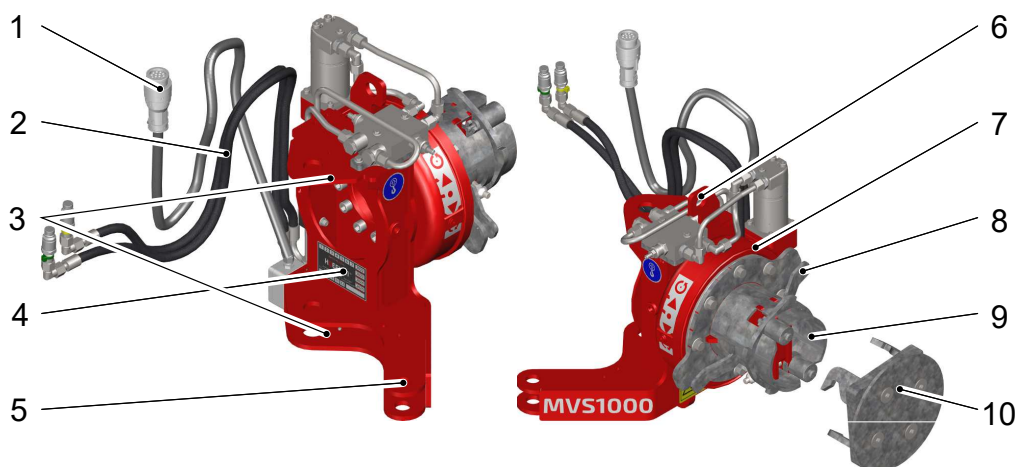
8. Siłownik podnoszenia

4.4 Ruchy wysięgnicy narzędzia multitool



1	Podnoszenie osprzętu	Porusza osprzęt w górę i w dół. Zmienia się odległość osprzętu od podłoża.
2	Przechyłanie osprzętu	Przechyla osprzęt w górę i w dół. Zmienia się kąt osprzętu względem podłoża.
3	Obracanie osprzętu	Obraca osprzęt wokół własnej osi.
4	Obrót osprzętu	Obraca osprzęt w lewo i w prawo.

4.5 Adapter do chwytaka próżniowego (MVS1000)



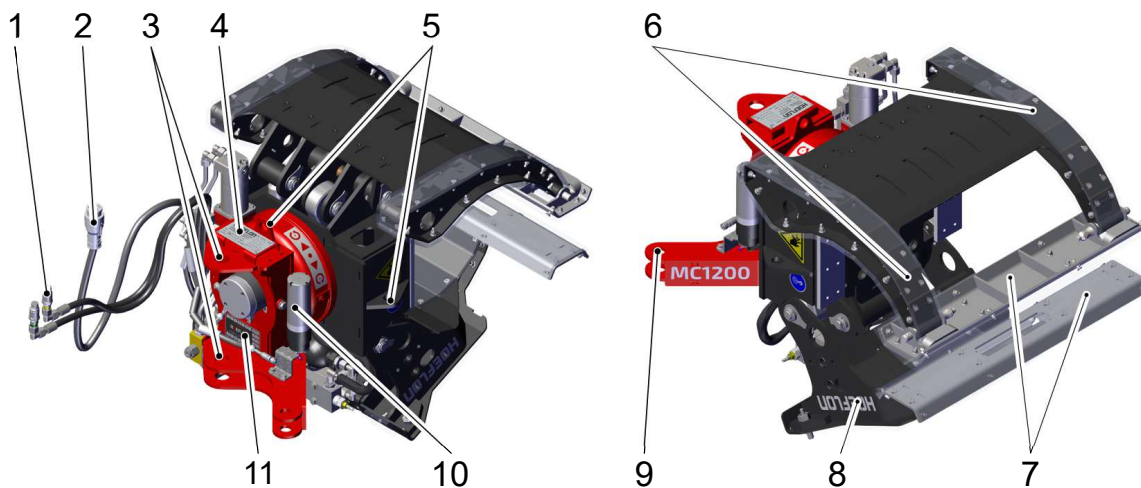
- | | |
|--|--|
| 1. Przewód elektryczny | 6. Ucho do podnoszenia |
| 2. Przewody hydrauliczne | 7. Obrotnica |
| 3. Adapter do wysięgnicy narzędzia multitool | 8. Dźwignia blokująca |
| 4. Naklejka inspekcyjna | 9. Złącze do chwytaka próżniowego |
| 5. Punkt mocowania siłownika obrotu | 10. Płyta łącząca na chwytaku próżniowym |

Użyć adaptera, aby podłączyć chwytak próżniowy do wysięgnicy narzędzia multitool. Adapter zapewnia dodatkową swobodę ruchu chwytaka próżniowego.

Użyć chwytaka próżniowego do podnoszenia i przenoszenia płaskich, nieporowatych tafli szklanych o średnich i dużych rozmiarach.

Chwytak próżniowy posiada własną instrukcję obsługi.

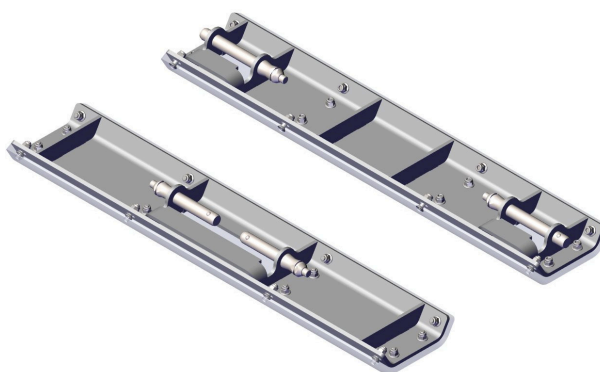
4.6 Multiclaw (MC1200)



1. Przewody hydrauliczne
2. Przewód elektryczny
3. Złącze do wysięgnicy narzędzia multitool
4. Tabliczka znamionowa
5. Ucha do podnoszenia (3x)
6. Szeroka szczęka zaciskowa z dwoma wąskimi palcami
7. Płyty zaciskowe
8. Wąska szczęka zaciskowa z pojedynczym szerokim palcem
9. Punkt mocowania siłownika obrotu
10. Kolumna sygnalizacyjna
11. Naklejka inspekcyjna

Użyć chwytaka multiclaw, aby zaciskać i przesuwając belki, rury i przedmioty o zrównoważonym kształcie.

4.6.1 Płyty zaciskowe



Zamocować płyty zaciskowe na końcówkach szczęk zaciskowych.

Użyć płyt zaciskowych, aby poprawić chwyt, rozłożyć siłę zaciskową lub zmniejszyć nacisk powierzchniowy.

4.7 Kolumna sygnalizacyjna

Kolumna sygnalizacyjna narzędzia multitool pokazuje ciśnienie w siłowniku zaciskającym.



Uwaga


Kolumna sygnalizacyjna nie pokazuje siły zaciskającej generowanej przez narzędzie multitool. Siła zaciskająca zależy również od kąta szczęk.



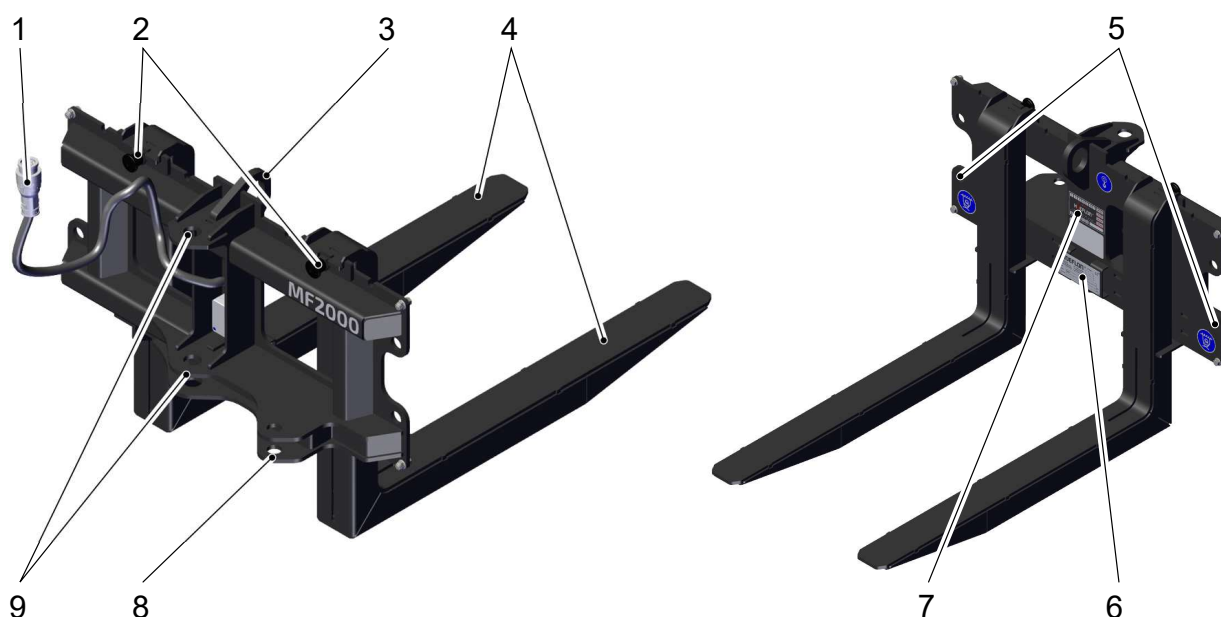
Uwaga

Należy skorzystać z informacji uzyskanych z kolumny sygnalizacyjnej, aby oszacować, jak duża siła zaciskająca jest przyłożona do ładunku.

- Rura PCW > mniejsza siła zaciskająca
- Blacha stalowa > większa siła zaciskająca

Wyświetlacze lampowe	Ciśnienie w siłowniku zaciskającym
Zielone diody LED są włączone	60-100 bar
Świecą się zielone i pomarańczowe diody LED	120-160 bar
Świecą się zielone, pomarańczowe i czerwone diody LED	180-220 bar
Maksymalna siła zaciskająca zostaje osiągnięta, gdy wszystkie diody LED są włączone i rozlega się sygnał dźwiękowy.	
Pomarańczowe diody LED obracają się, na dźwigu kompaktowym i na pilocie zdalnego sterowania włącza się przerywany sygnał dźwiękowy	Tryb odblokowania
Tylko czerwone diody LED są włączone, na dźwigu kompaktowym i na pilocie zdalnego sterowania włącza się ciągły sygnał dźwiękowy	<p>Ciśnienie w cylindrze zaciskającym za bardzo spada w krótkim czasie – bez pracy.</p> <div style="display: flex; align-items: center;">  <div> <p>OSTRZEŻENIE!</p> <p>W przypadku stwierdzenia jakichkolwiek wycieków hydraulicznych należy natychmiast przerwać pracę. Natychmiast naprawić wyciek.</p> <p>Olej hydrauliczny pod ciśnieniem może przeniknąć przez skórę.</p> </div> </div>

4.8 Widły do palet (MF2000)



- | | |
|-----------------------------|--|
| 1. Przewód elektryczny | 6. Naklejka inspekcyjna |
| 2. Pokrętko regulacji wideł | 7. Tabliczka znamionowa |
| 3. Ucho do podnoszenia | 8. Punkt mocowania siłownika obrotu |
| 4. Widły | 9. Punkt mocowania do wysięgnicy narzędzia multitool |
| 5. Punkty mocowania (2x) | |

4.9 Pilot zdalnego sterowania



Do obsługi narzędzia multitool użyć pilota dźwigi. Funkcje dźwigni na pilocie zmieniają się po podłączeniu narzędzia multitool. Pilot do narzędzia multitool posiada również joystick.

W tej części opisano funkcje pilota zdalnego sterowania podczas korzystania z narzędzia multitool na dźwigu kompaktowym.

Niektórych operacji nie można wykonać jednocześnie (zobacz 6.1 Ograniczenia sterowania).

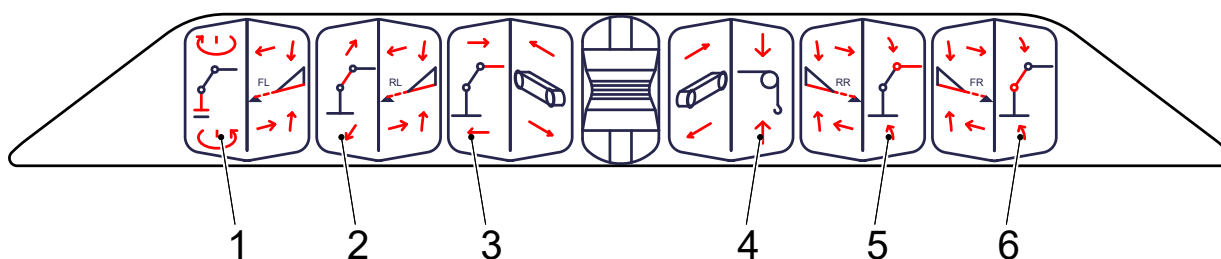
4.9.1 Dźwignie




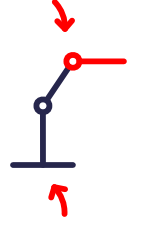
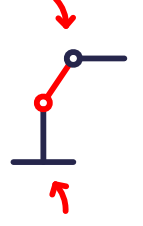
Uwaga

Dźwignie nadwozia mają inną funkcję podczas korzystania z narzędzia multitool. Obsługa podwozia nie zmienia się w trakcie korzystania z narzędzia multitool.

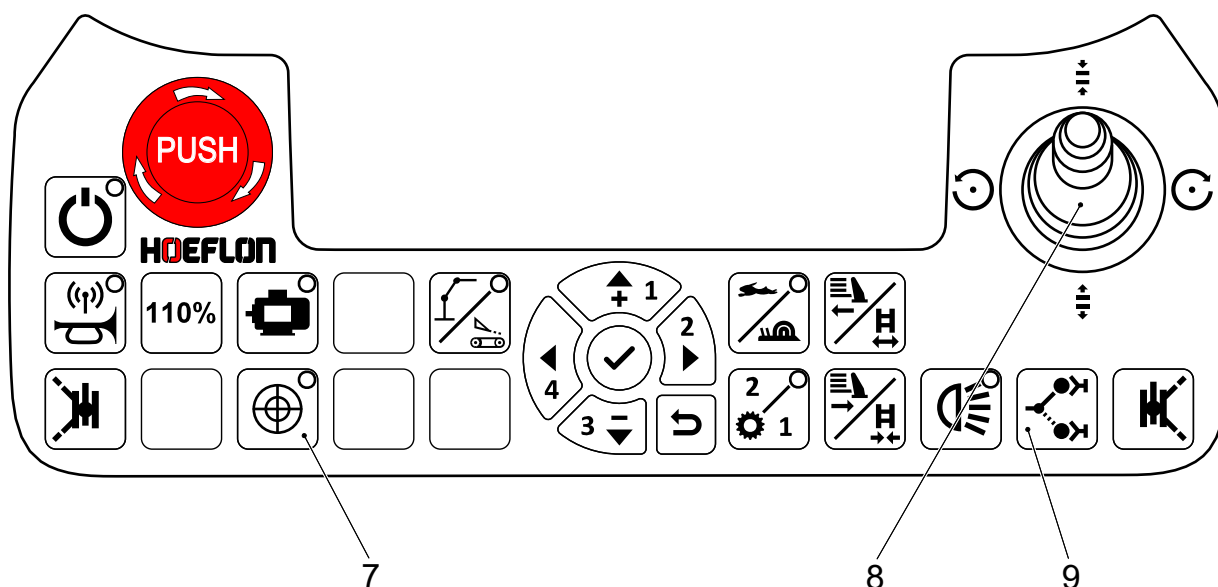
Omówiono jedynie dźwignie nadwozia z narzędziem multitool. Patrz instrukcja obsługi dźwigu kompaktowego, aby zapoznać się z objaśnieniami dźwigni podczas użytkowania bez narzędzia multitool.




Dźwignia	Funkcja	Dźwignia do tyłu	Dźwignia do przodu
1	Obrót wysięgnika	W lewo	W prawo
2	Rozkładanie/składanie wysięgnika	Składanie	Rozkładanie
3	Obrót osprzętu narzędzia multitool	W lewo	W prawo

Dźwignia		Funkcja	Dźwignia do tyłu	Dźwignia do przodu
4		Przechył osprzętu narzędzia multitool	W górę	W dół
5		Podnoszenie/opuszczanie narzędzia multitool	Podnoszenie	Opuszczanie
6		Podnoszenie/opuszczanie wysięgnika	Podnoszenie	Opuszczanie

4.9.2 Przyciski



Nr	Przycisk	Funkcja	Objaśnienie				
7		Automatyczny poziom	<p>Przełącza funkcję automatycznego poziomowania wysięgnicy narzędzia multitool.</p> <table border="1"> <tr> <td>Automatyczny poziom WŁ.</td> <td>Osprzęt utrzymuje swoją orientację względem podłoża, gdy przechyłasz wysięgnik lub wysięgnicę narzędzia multitool. Nie używać dźwigni 4 (Przechylenie osprzętu narzędzia multitool (zobacz 4.9.1 Dźwignie) podczas podnoszenia narzędzia multitool (za pomocą dźwigni 5) lub wysięgnika (za pomocą dźwigni 6). Osprzęt może nie poruszać się prawidłowo.</td> </tr> <tr> <td>Automatyczny poziom WYŁ.</td> <td>Osprzęt utrzymuje swoją orientację względem wysięgnicy narzędzia multitool, gdy przechyłasz wysięgnik lub wysięgnicę narzędzia multitool.</td> </tr> </table>	Automatyczny poziom WŁ.	Osprzęt utrzymuje swoją orientację względem podłoża, gdy przechyłasz wysięgnik lub wysięgnicę narzędzia multitool. Nie używać dźwigni 4 (Przechylenie osprzętu narzędzia multitool (zobacz 4.9.1 Dźwignie) podczas podnoszenia narzędzia multitool (za pomocą dźwigni 5) lub wysięgnika (za pomocą dźwigni 6). Osprzęt może nie poruszać się prawidłowo.	Automatyczny poziom WYŁ.	Osprzęt utrzymuje swoją orientację względem wysięgnicy narzędzia multitool, gdy przechyłasz wysięgnik lub wysięgnicę narzędzia multitool.
Automatyczny poziom WŁ.	Osprzęt utrzymuje swoją orientację względem podłoża, gdy przechyłasz wysięgnik lub wysięgnicę narzędzia multitool. Nie używać dźwigni 4 (Przechylenie osprzętu narzędzia multitool (zobacz 4.9.1 Dźwignie) podczas podnoszenia narzędzia multitool (za pomocą dźwigni 5) lub wysięgnika (za pomocą dźwigni 6). Osprzęt może nie poruszać się prawidłowo.						
Automatyczny poziom WYŁ.	Osprzęt utrzymuje swoją orientację względem wysięgnicy narzędzia multitool, gdy przechyłasz wysięgnik lub wysięgnicę narzędzia multitool.						
8	Joystick	Obsługa chwytaka Multiclaw	<ul style="list-style-type: none"> - Zamknąć: Joystick do przodu - Otworzyć: Joystick do tyłu i nacisnąć raz przycisk funkcji blokady/odblokowania. - Obrót w lewo: Joystick w lewo - Obrót w prawo: Joystick w prawo 				
		Obsługa chwytaka próżniowego	<ul style="list-style-type: none"> - Obrót w lewo: Joystick w lewo - Obrót w prawo: Joystick w prawo 				

Nr	Przycisk	Funkcja	Objaśnienie
9		Funkcja blokowania/odblokowywania	<p>Nacisnąć raz ten przycisk i przesunąć joystick, aby odblokować chwytak multiclaw. Po 10 sekundach braku ruchu przycisk należy ponownie nacisnąć.</p> <p>Pomarańczowe diody LED obracają się, na dźwigu kompaktowym i na pilocie zdalnego sterowania włącza się przerywany sygnał dźwiękowy.</p>

5.

Montaż

5.1 Przygotowanie dźwigu (tylko C6 i C10)



Uwaga

Zaktualizować oprogramowanie dźwigu.

Porozmawiać ze swoim dealerem Hoeflon

5.2 Korzystanie z adapterów (tylko C6 i C10)



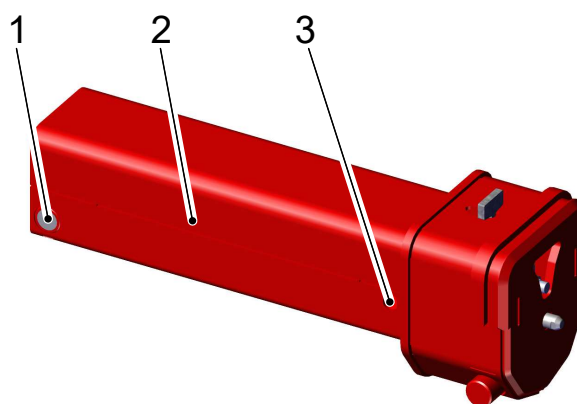
Uwaga

Wysięgnicę narzędzia multitool można przymocować bezpośrednio do wysięgnika kompaktowego dźwigu C30.

Aby przymocować wysięgnicę narzędzia wielofunkcyjnego do wysięgnika kompaktowego dźwigu C6 lub C10, należy użyć adaptera.

5.2.1 Mocowanie adaptera

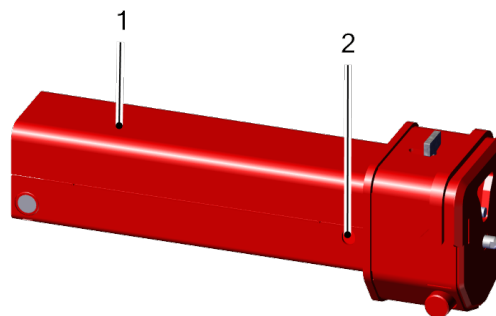
1. Użyć zaślepek regulacyjnych (1) na otwartym końcu adaptera, aby usunąć wszelkie szczeliny między adapterem a ostatnią rurą wysięgnika.
 - a. Zmierzyć wewnętrzną szerokość wysięgnika.
 - b. Obrócić dwie nakładki regulacyjne tak, aby:
 - całkowita długość była o kilka mm krótsza niż wewnętrzna część wysięgnika.
 - zaślepki regulacyjne były równomiernie rozciągnięte.
2. Wsunąć adapter (2) w wysięgnik dźwigu.



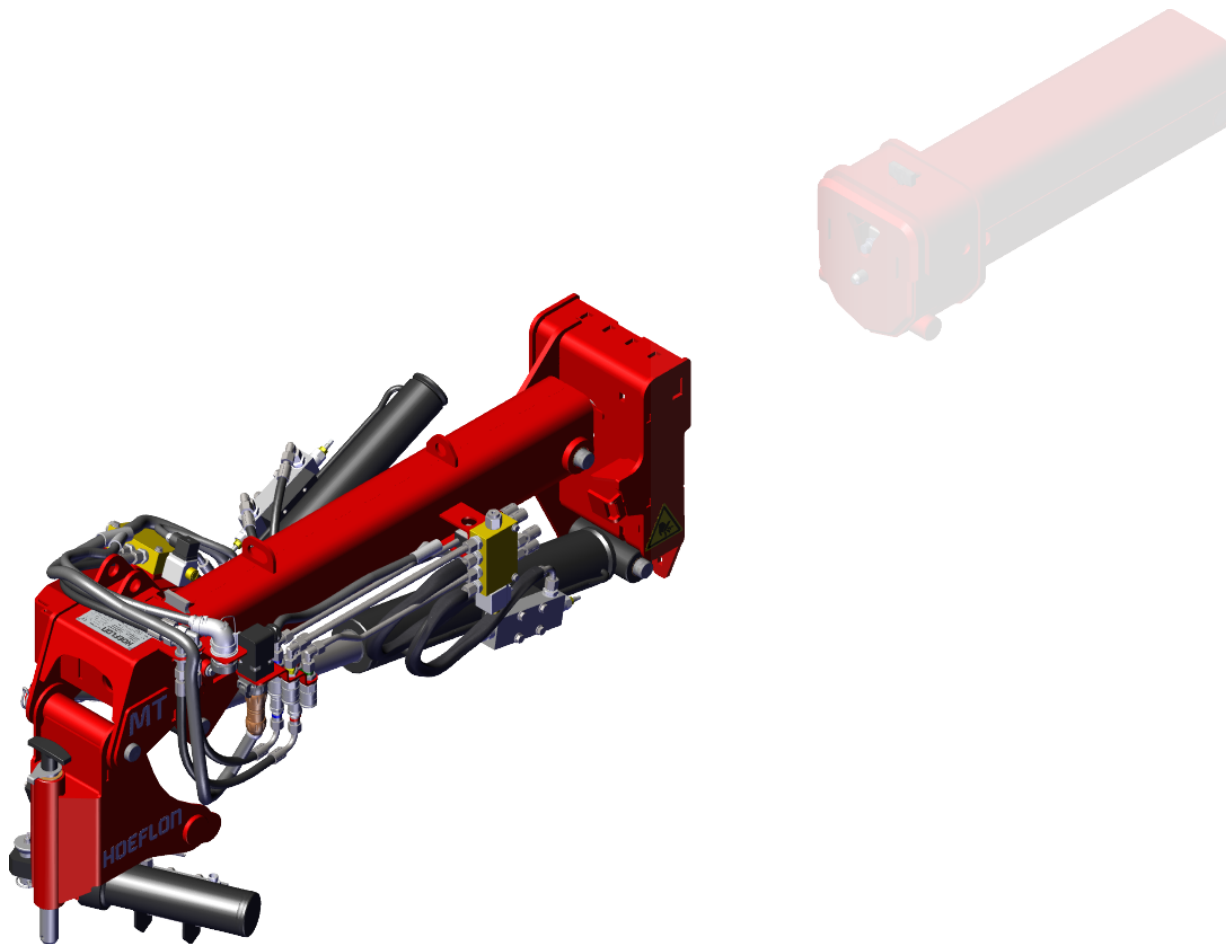
3. Wsunąć sworzeń mocujący wysięgnika przez otwory (3).
4. Zabezpieczyć sworzeń mocujący za pomocą sworznia blokującego.

5.2.2 Demontaż adaptera

1. Wyjąć kołek blokujący ze sworznia osprzętu wysięgnika.
2. Wysunąć sworzeń osprzętu wysięgnika z otworów (2).
3. Wysunąć adapter z wysięgnika (1) dźwigu.



5.3 Mocowanie wysięgnicy narzędzia multitool do wysięgnika lub adaptera



Ostrzeżenie

Podczas montażu należy upewnić się, że wszystkie części poruszają się swobodnie.

Jeśli część nie porusza się swobodnie, może wystąpić napięcie, w wyniku czego części mogą nagle poruszyć się z dużą siłą.

Może to prowadzić do utraty kończyny.



Ostrożnie

Użyć ustawienia WOLNO podczas instalowania lub usuwania narzędzia z dźwigu.

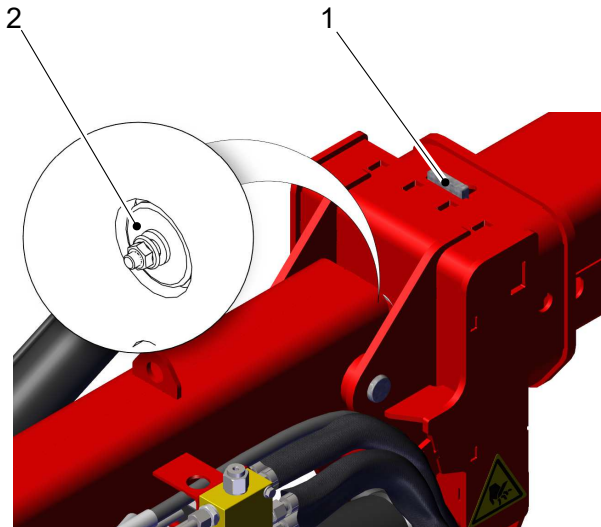
1. Zawiesić wysięgnicę narzędzia multitool na zawieszu.



Uwaga

Użyć dwóch uchwytów do podnoszenia znajdujących się na górze wysięgnicy narzędzia multitool.

2. Opuścić wysięgnik tak, aby głowica wysięgnika była poniżej punktu mocowania wysięgnicy narzędzia multitool.
3. Powoli wysunąć wysięgnik do osprzętu.
4. Pociągnąć blokadę (1) do tyłu, a następnie na boki.
 - Upewnić się, że zwolnienie wchodzi do gniazda.
5. Upewnić się, że sworzeń ustalający jest wsunięty do wysięgnika lub adaptera.
6. Powoli podnosić wysięgnik, aż uniesie wysięgnicę narzędzia multitool.
7. Gdy wysięgnik jest całkowicie przymocowany do wysięgnicy narzędzia multitool:
 - Wysunąć zatrzask z gniazda.
 - Przesunąć zatrzask do przodu.
 - Upewnić się, że zatrzask sworznia ustalającego (2) zatrzasknął się w wysięgnicy narzędzia multitool.



8. Podłączyć złącze elektryczne do złącza na wysięgniku.
9. Podłączyć cztery węże hydrauliczne wysięgnicy narzędzia multitool do złączy z przodu wysięgnika.

**Uwaga**

Upewnić się, że łączone są ze sobą pasujące kolory.

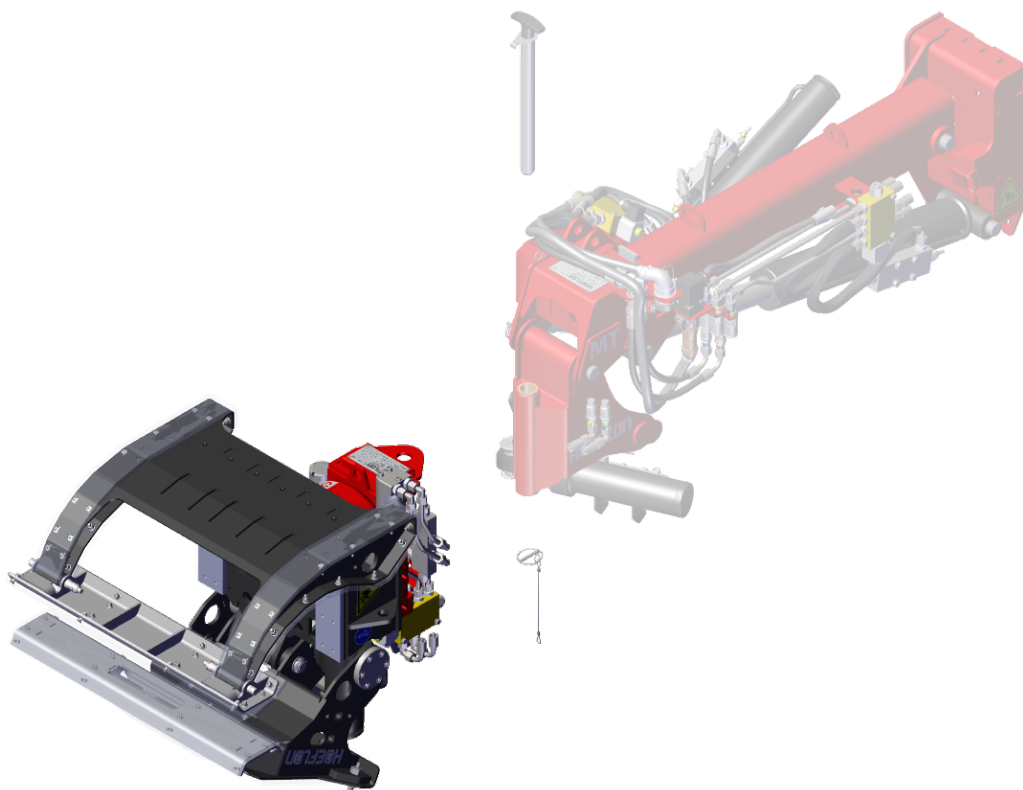
**Uwaga**

Sprawdzić wszystkie ruchy narzędzia multitool. Upewnić się, że wszystko porusza się zgodnie z oczekiwaniami.

**Uwaga**

Upewnić się, że w zbiorniku oleju hydraulicznego jest wystarczająca ilość oleju.

5.4 Mocowanie chwytaka multiclaw



Ostrzeżenie

Podczas montażu należy upewnić się, że wszystkie części poruszają się swobodnie.

Jeśli część nie porusza się swobodnie, może wystąpić napięcie, w wyniku czego części mogą nagle poruszyć się z dużą siłą.

Może to prowadzić do utraty kończyny.



Ostrożnie

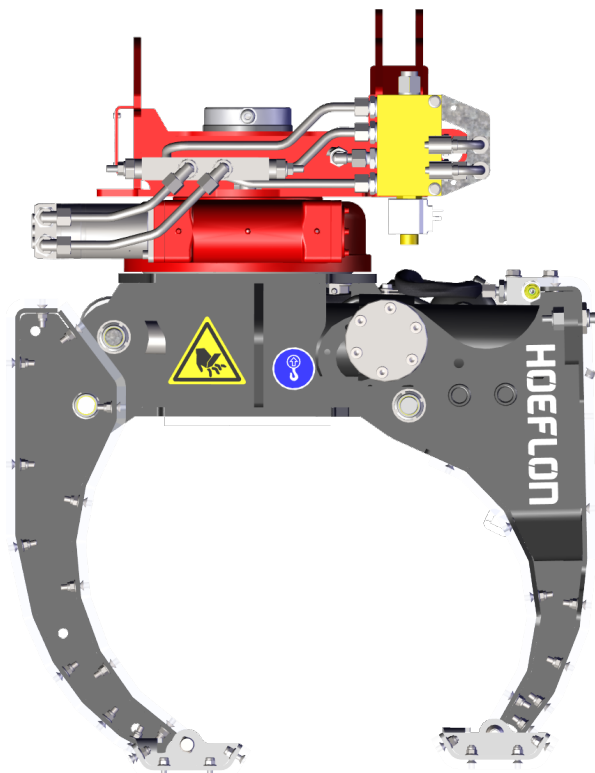
Użyć ustawienia WOLNO podczas instalowania lub usuwania narzędzia z dźwigu.



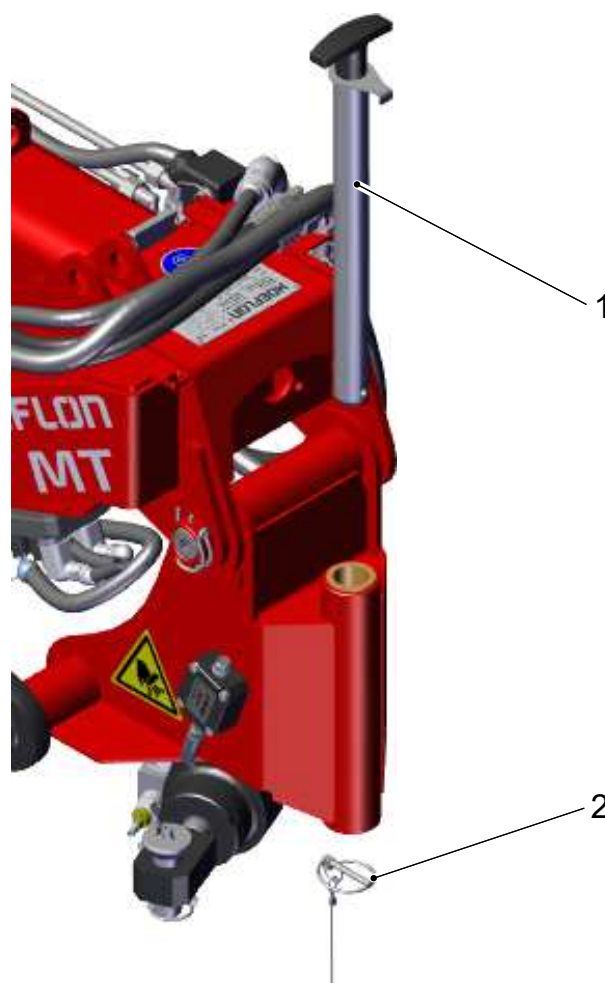
Uwaga

Używać wyłącznie młotka o miękkiej powierzchni.

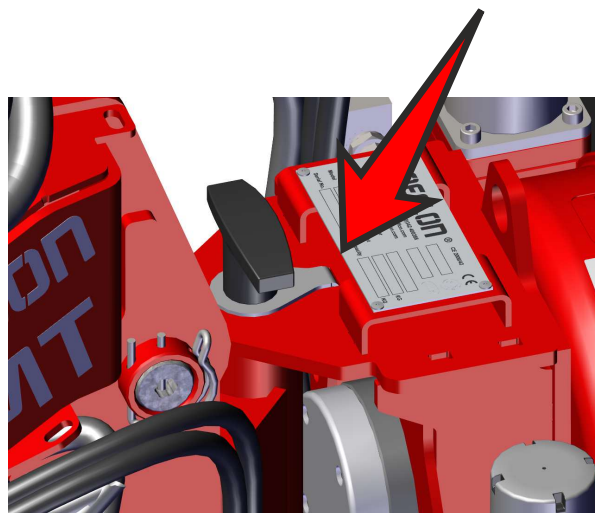
1. Upewnić się, że chwytak multiclaw jest prawidłowo ustawiony.



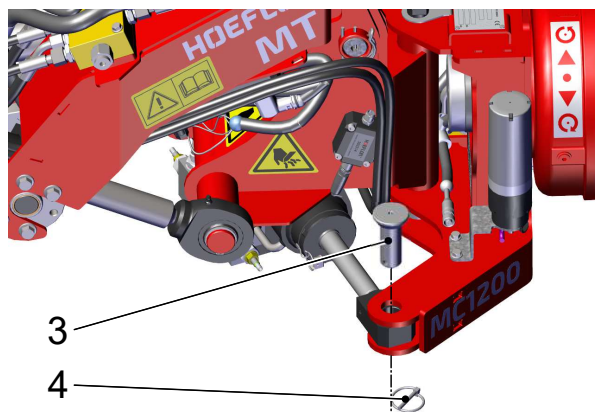
2. Wyjąć zawleczkę (2) z dolnej części sworznia blokującego (1).
3. Wyjąć sworzień blokujący.
4. Powoli opuścić wysięgnicę narzędzia multitool wraz z wysięgnikiem i wsunąć go do adaptera chwytaka multiclaw.



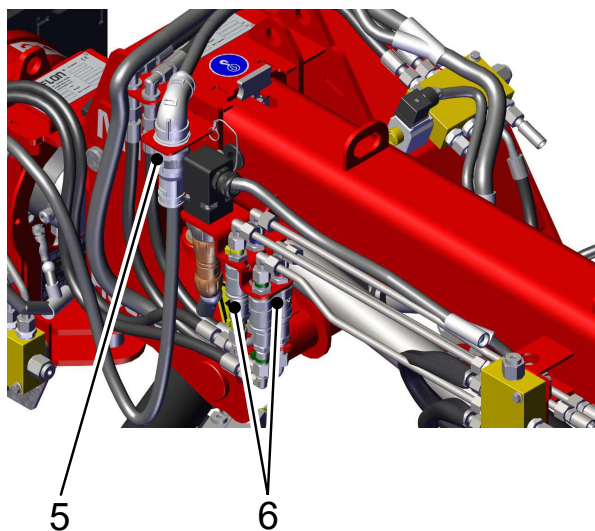
5. Przesunąć sworzeń blokujący (1) z powrotem do otworu, aby przymocować chwytak multiclaw do wysięgnicy narzędzia wielofunkcyjnego
 - Upewnić się, że występ na sworzniu blokującym wchodzi w szczelinę w osprzęcie.
6. Zabezpieczyć sworzeń blokujący (1) za pomocą zawlecзки (2).



7. Wyjąć zawleczkę (4) z dolnej części punktu mocowania siłownika obrotu i wyjąć sworzeń mocującą (3).
8. Zabezpieczyć tuleję siłownika obrotu za pomocą sworznia.
9. Zabezpieczyć sworzeń mocujący.



10. Podłączyć złącze elektryczne (5) do wysięgnicy narzędzia multitool.
11. Podłączyć dwa węże hydrauliczne chwytaka multiclaw (6) do złączy z przodu wysięgnicy narzędzia multitool.

**Uwaga**

Upewnić się, że łączone są ze sobą pasujące kolory.

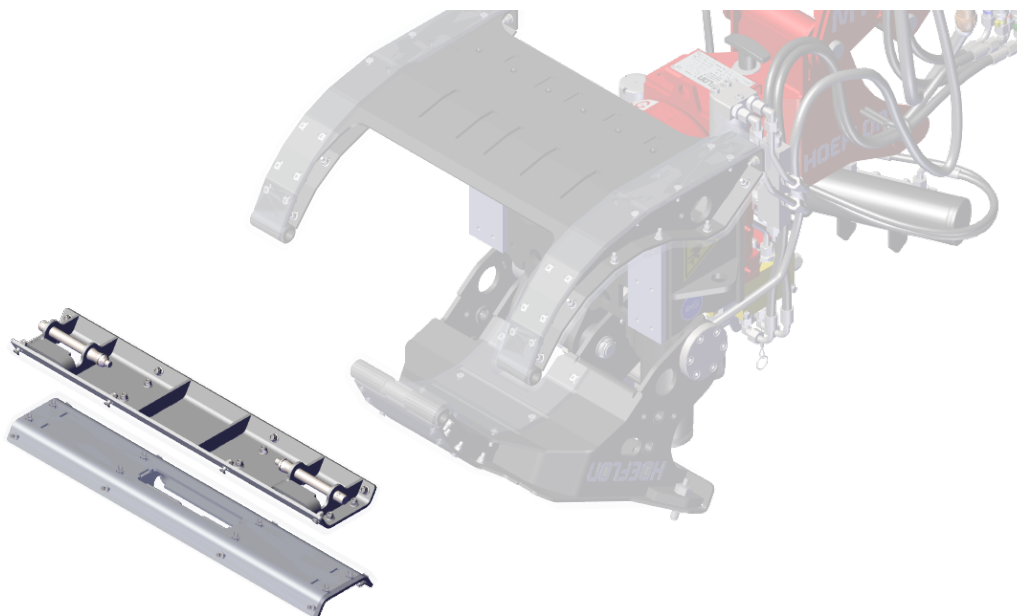
**Uwaga**

Sprawdzić wszystkie ruchy narzędzia multitool. Upewnić się, że wszystko porusza się zgodnie z oczekiwaniami.

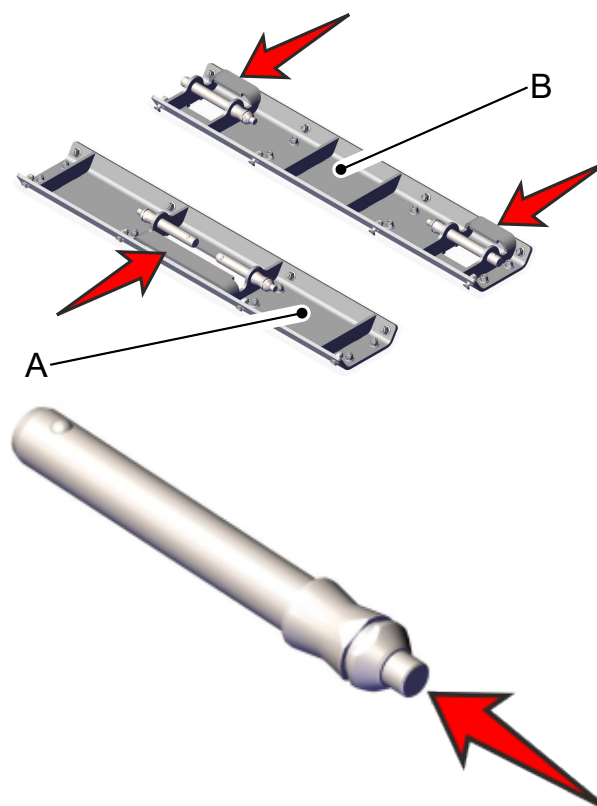
**Uwaga**

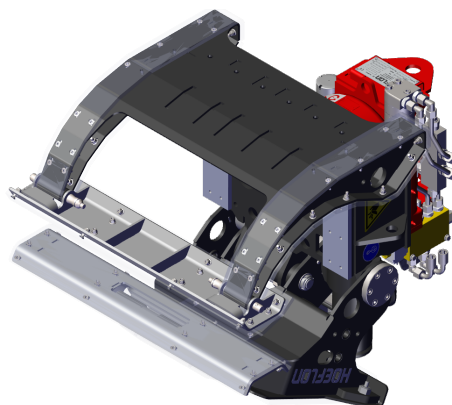
Upewnić się, że w zbiorniku oleju hydraulicznego jest wystarczająca ilość oleju.

5.4.1 Mocowanie płyt zaciskowych



1. Zamocować płyty zaciskowe we właściwej pozycji na szczękach zaciskowych.
2. Założyć płytę zaciskową A na pojedynczą szeroką szczękę. Umieścić płytę B na dwóch wąskich szczękach.
 - Upewnić się, że płyty ograniczników obrotu (strzałki) znajdują się na zewnątrz.
3. Nacisnąć przycisk na końcu sworznia. Kulki stalowe po drugiej stronie cofają się i można wcisnąć sworzeń w odpowiednie miejsce (lub go wyjąć).





5.5 Demontaż chwytaka multiclaw



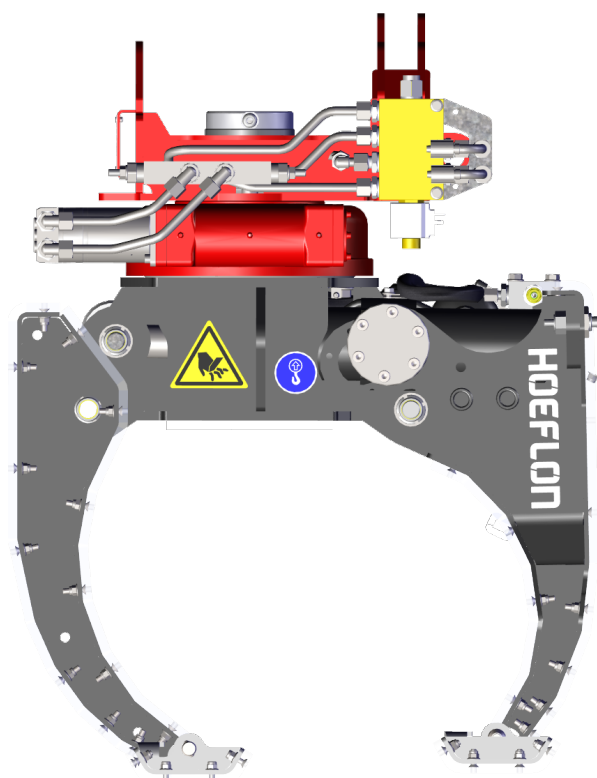
Ostrzeżenie

Upewnić się, że **żadna** część nie jest napięta.

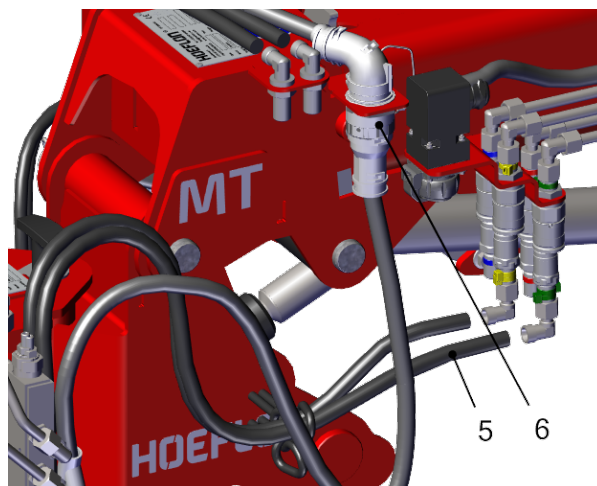
Jeżeli jakkolwiek część jest napięta, może ona nagle poruszyć się z dużą siłą.

Może to prowadzić do utraty kończyny.

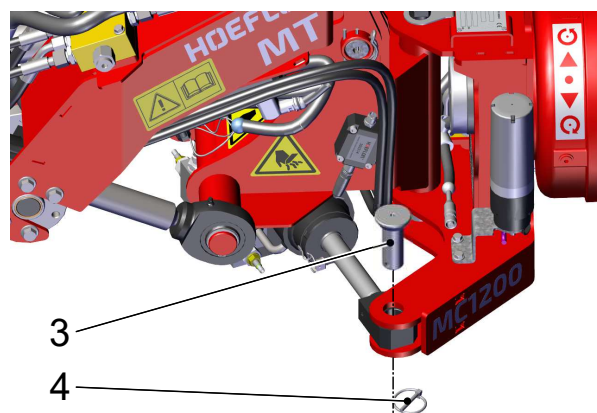
1. Położyć chwytak multiclaw na ziemi w pozycji przechowywania.
 - Upewnić się, że chwytak multiclaw jest ustawiony prostopadle do podłoża.
 - Otworzyć szczęki chwytaka multiclaw.
 - Położyć chwytak multiclaw na otwarte szczęki.



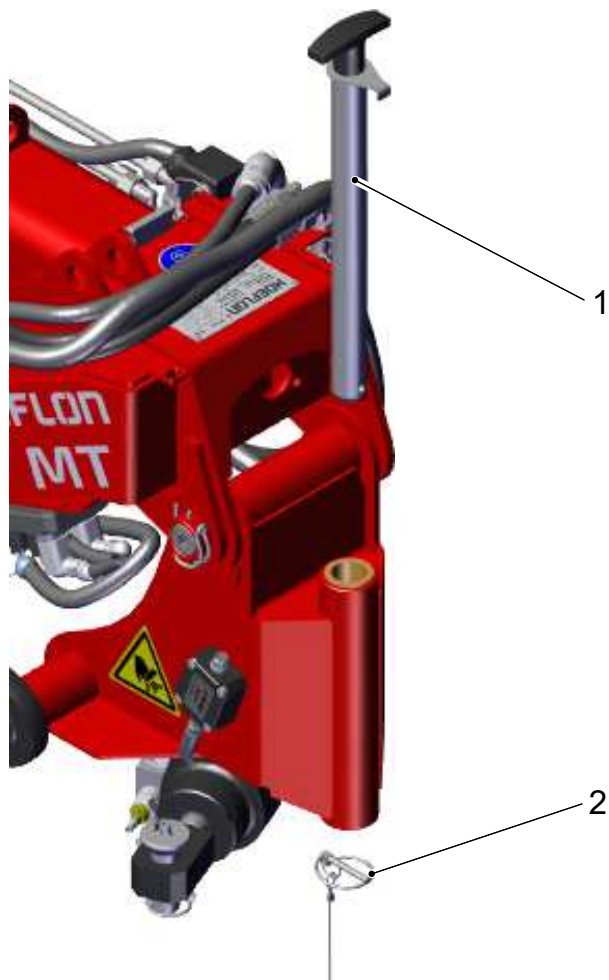
2. Odłączyć węże hydrauliczne (5) i złącze elektryczne (6) od chwytaka multiclaw.



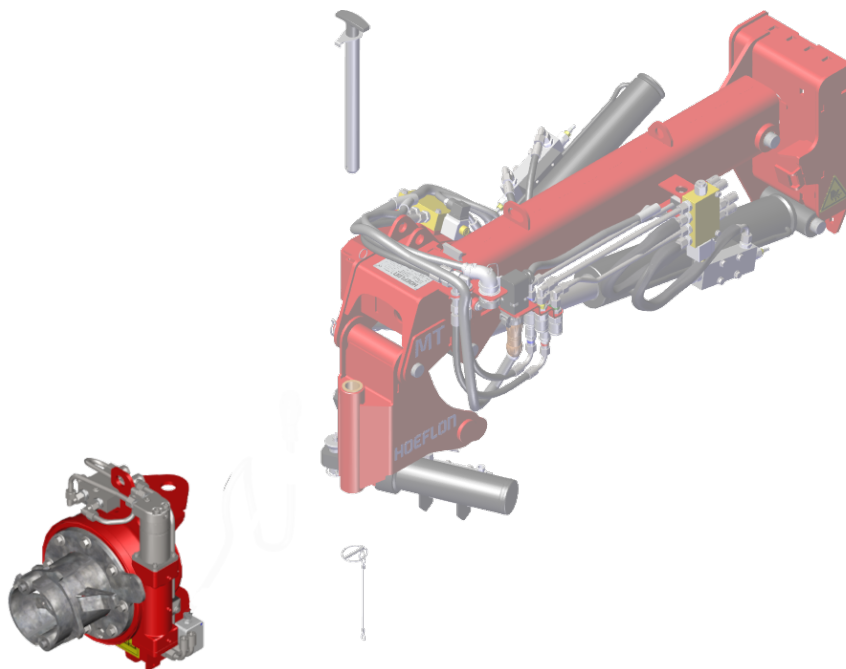
3. Wyjąć zawleczkę (4) z dolnej części sworznia blokującego siłownika obrotu.
4. Wyjąć sworzeń mocujący (3).
5. Wyciągnąć tuleję siłownika ze wspornika.
6. Włożyć sworzeń mocujący z powrotem do siłownika i włożyć zawleczkę w sworzeń mocujący.



7. Wyjąć zawleczkę (2) z dolnej części koła blokującego (1) i wyjąć sworzeń blokujący.
8. Powoli przesuwać wysięgnicę narzędzia multitool w górę, aż chwytak multiclav zostanie uwolniony.
9. Włożyć sworzeń blokujący (1) z powrotem w wysięgnicę i włożyć zawleczkę (2) w sworzeń blokujący.



5.6 Mocowanie adaptera do chwytaka próżniowego



Ostrzeżenie

Podczas montażu należy upewnić się, że wszystkie części poruszają się swobodnie.

Jeśli część nie porusza się swobodnie, może wystąpić napięcie, w wyniku czego części mogą nagle poruszyć się z dużą siłą.

Może to prowadzić do utraty kończyny.



Ostrożnie

Użyć ustawienia WOLNO podczas instalowania lub usuwania narzędzia z dźwigu.

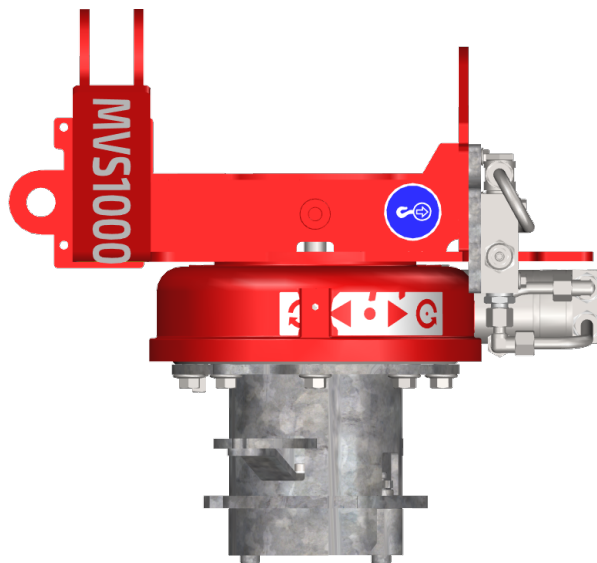


Uwaga

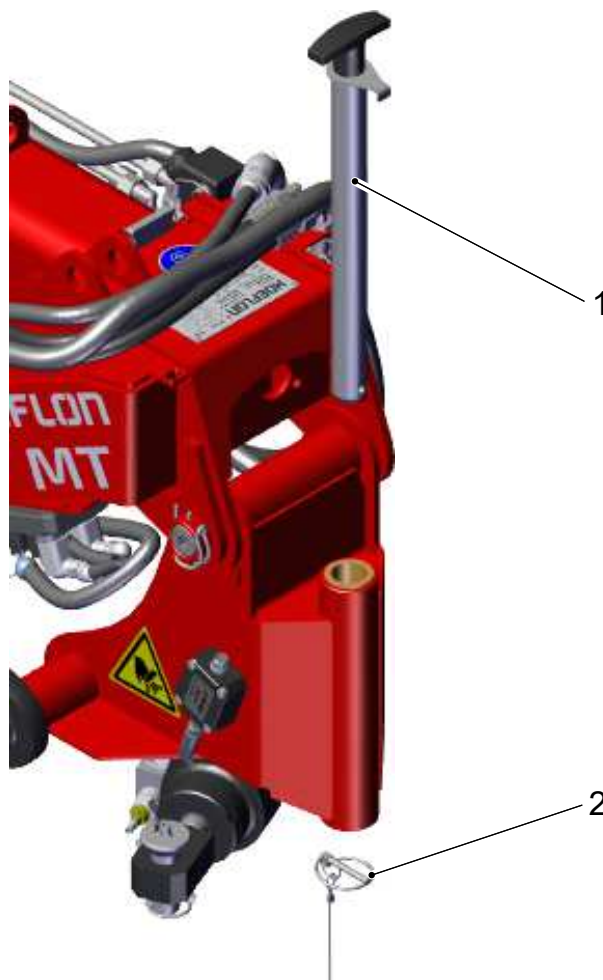
Używać wyłącznie młotka o miękkiej powierzchni.

Użyć adaptera chwytaka próżniowego, aby przymocować go z przodu wysięgnicy narzędzia multitool.

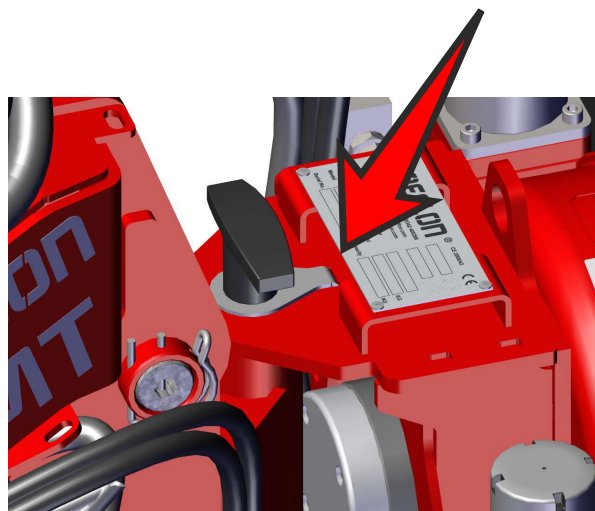
1. Upewnić się, że adapter jest prawidłowo ustawiony.



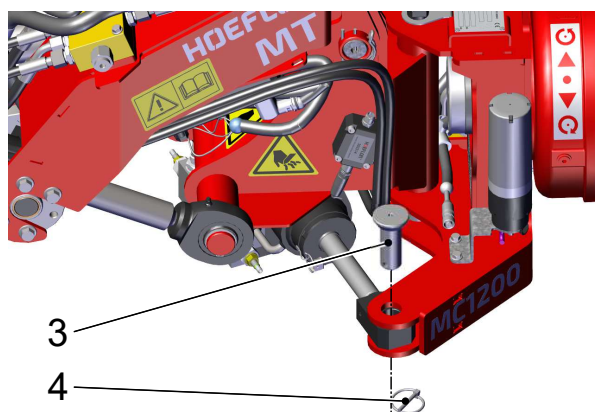
2. Wyjąć zawleczkę (2) z dolnej części sworznia blokującego (1).
3. Wyjąć sworzень blokujący.
4. Powoli opuścić wysięgnicę narzędzia multitool wraz z wysięgnikiem i wsunąć go do adaptera chwytaka próżniowego.



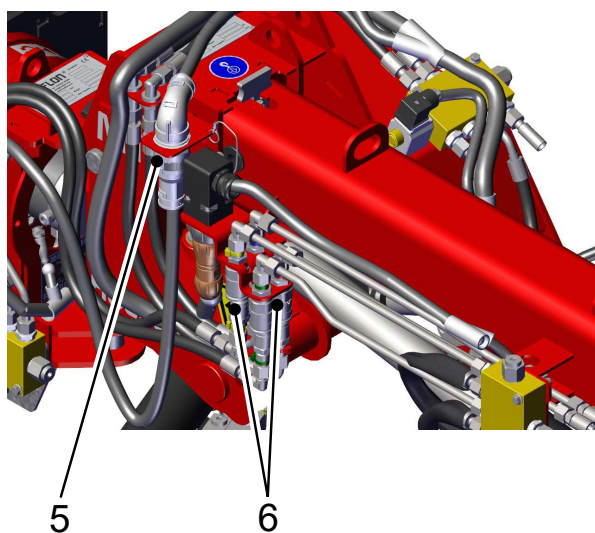
5. Przesunąć sworzeń blokujący (1) z powrotem do otworu i zamocować adapter chwytaka próżniowego do wysięgnicy narzędzia multitool.
 - Upewnić się, że występ na sworzniu blokującym wchodzi w szczelinę w osprzęcie.
6. Zabezpieczyć sworzeń blokujący (1) za pomocą zawlecзки (2).



7. Wyjąć zawleczkę (4) z dolnej części sworznia blokującego (3) siłownika obrotu.
8. Wyjąć sworzeń mocujący (3).
9. Zabezpieczyć tuleję siłownika obrotu za pomocą sworznia.
10. Zabezpieczyć sworzeń mocujący.



11. Podłączyć złącze elektryczne (5) do wysięgnicy narzędzia multitool.
12. Podłączyć dwa węże hydrauliczne adaptera (6) do złączy z przodu wysięgnicy narzędzia multitool.

**Uwaga**

Upewnić się, że łączone są ze sobą pasujące kolory.

**Uwaga**

Sprawdzić wszystkie ruchy narzędzia multitool. Upewnić się, że wszystko porusza się zgodnie z oczekiwaniami.

**Uwaga**

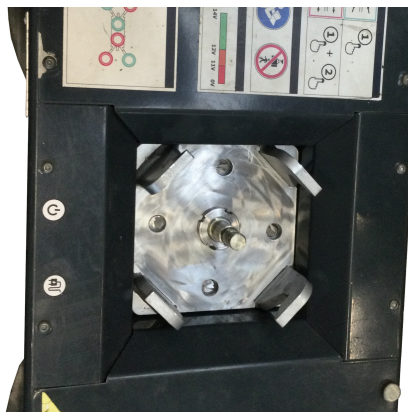
Upewnić się, że w zbiorniku oleju hydraulicznego jest wystarczająca ilość oleju.

5.6.1 Przygotowanie chwytaka próżniowego

**Uwaga**

Upewnić się, że chwytak próżniowy ma odpowiedni adapter do narzędzia multitool.

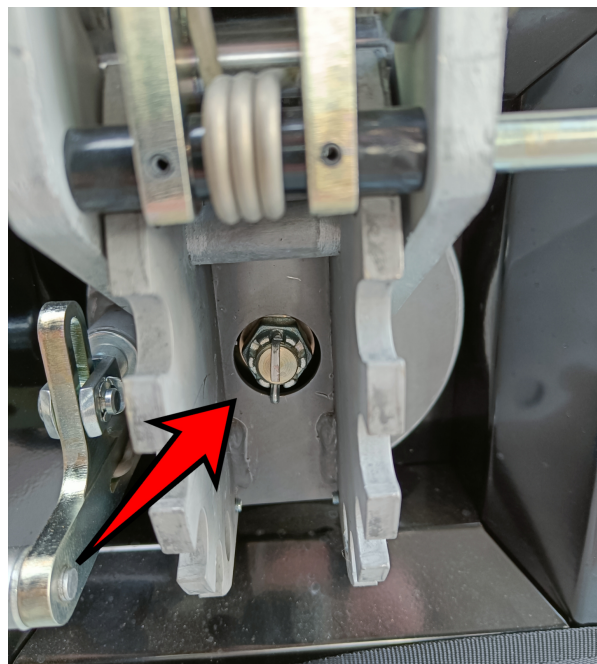
Twój dealer Hoeflon zainstaluje ten adapter.

**Uwaga**

Jeżeli zamontowane jest ręczne przedłużenie wysięgnicy, należy je najpierw zdemontować.



1. Wyjąć zawleczkę.
2. Odkręcić nakrętkę.
3. Wyjąć tulejkę (nie pokazaną na zdjęciu).
4. Zdemontować ręczne przedłużenie wysięgnicy.



5. Chwytnik próżniowy jest gotowy do adaptera.

**Uwaga**

Zamontować ręczne przedłużenie wysięgnicy, wykonując czynności w odwrotnej kolejności.

- Użyć nowej zawleczki (3,2 x 28 mm), aby zabezpieczyć nakrętkę koronkową.
- Dokręcić nakrętkę ręką.
- Poluzować nakrętkę tak, aby zawleczka przeszła przez pierwszy dostępny otwór.

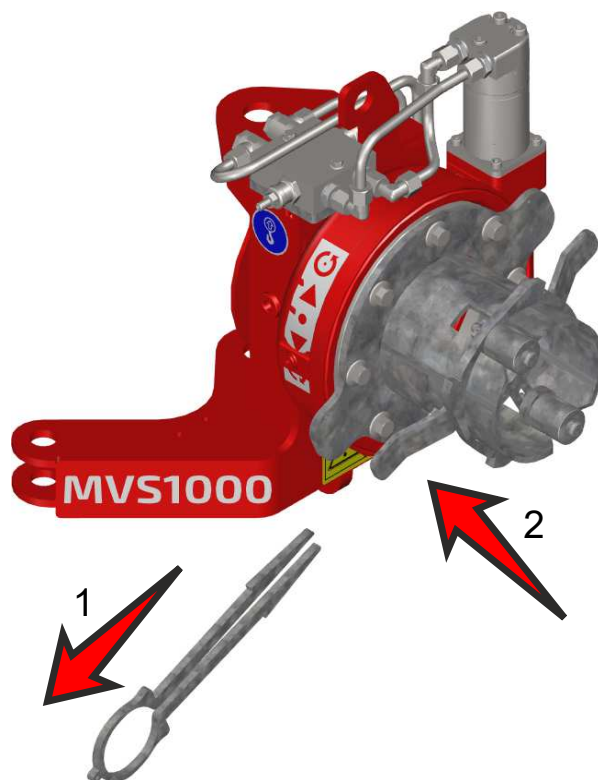
5.6.2 Mocowanie chwytaka próżniowego do obrotnicy

**Ostrożnie**

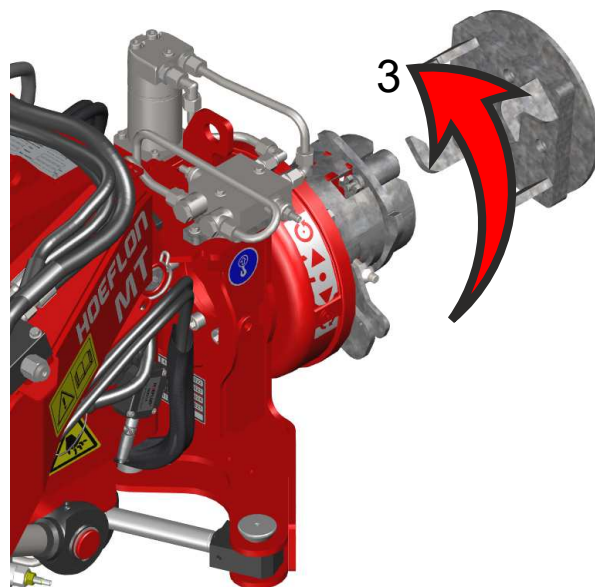
Użyć ustawienia WOLNO podczas instalowania lub usuwania narzędzia z dźwigu.

1. Wyjąć klucz blokujący (1).
2. Opuścić wysięgnik z adapterem chwytaka próżniowego, aż złącze męskie znajdzie się blisko żeńskiego odpowiednika.
3. Użyć pilota i POWOLI wsunąć adapter do chwytaka do szkła.
4. Wcisnąć adapter, aż wspornik (2) zostanie całkowicie wsunięty do środka.

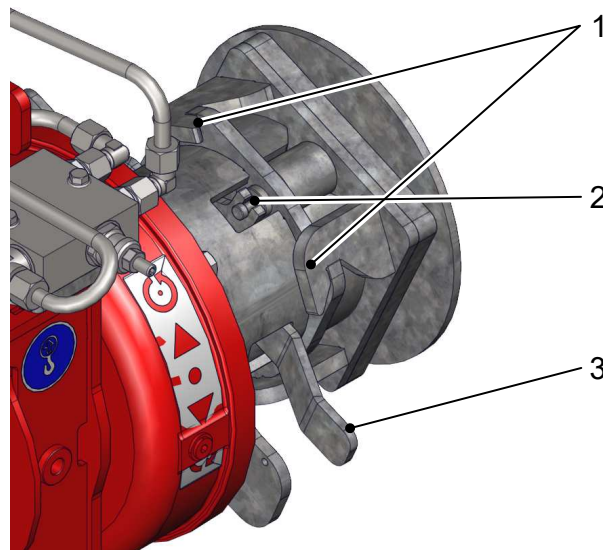
Adapter jest odblokowany.



5. Użyć pilota i POWOLI obracać adapter w sposób pokazany na obrazku (3).



6. Całkowicie załączyć adapter.
 - Kołnierz przyłączeniowy wchodzi całkowicie w haki (1).
 - Trzpień blokujący (2) wchodzi całkowicie w otwory podnośnika adaptera podnośnika chwytaka próżniowego.
 - Dźwignia blokująca (3) ustawia się w pozycji do przodu.
7. Zablokować dźwignię blokującą za pomocą klucza blokującego.

**Uwaga**

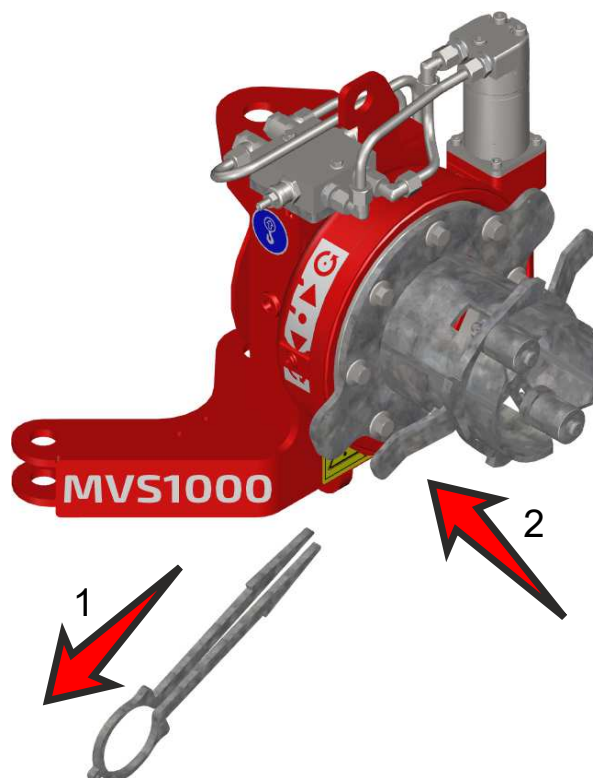
Upewnić się, że dźwignia blokująca jest przesunięta całkowicie do przodu.

5.6.3 Demontaż chwytaka próżniowego z obrotnicy

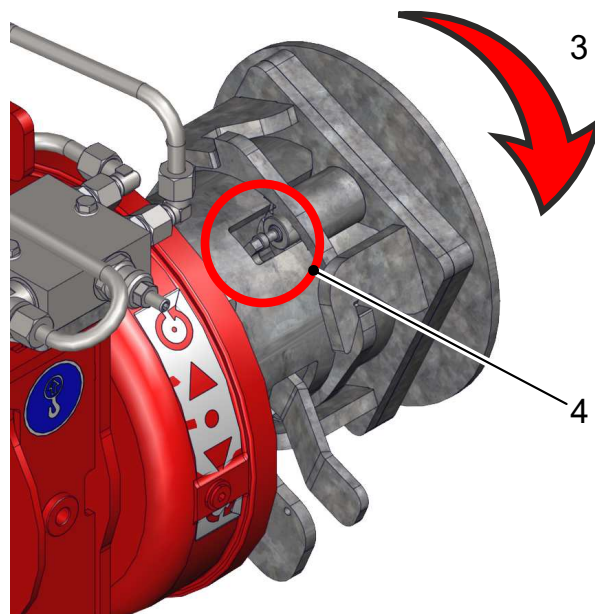
**Ostrożnie**

Użyć ustawienia WOLNO podczas instalowania lub usuwania narzędzia z dźwigu.

1. Umieścić chwytak próżniowy w pojemniku do przechowywania.
2. Wyjąć klucz blokujący (1).
3. Całkowicie przesunąć dźwignię blokującą (2) w kierunku adaptera.
 - Adapter jest odblokowany.
 - Przytrzymać dźwignię blokującą w tej pozycji.



4. Użyć pilota i POWOLI obracać adapter w sposób pokazany na obrazku (3).
 - Dźwignię blokującą można zwolnić, gdy sworzeń blokujący obróci się za otwór (4).
5. Kontynuować obracanie adaptera, aż zostanie całkowicie odłączony.
6. Użyć pilota i przesunąć adapter z powrotem.
7. Umieścić klucz blokujący z powrotem na swoim miejscu.



5.7 Demontaż adaptera chwytaka próżniowego



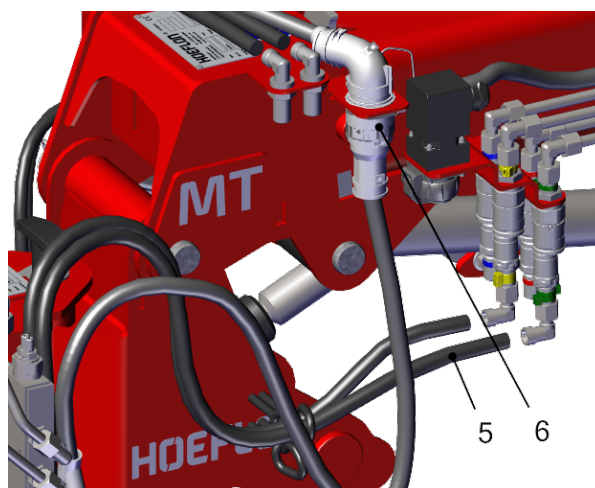
Ostrzeżenie

Upewnić się, że **żadna** część nie jest napięta.

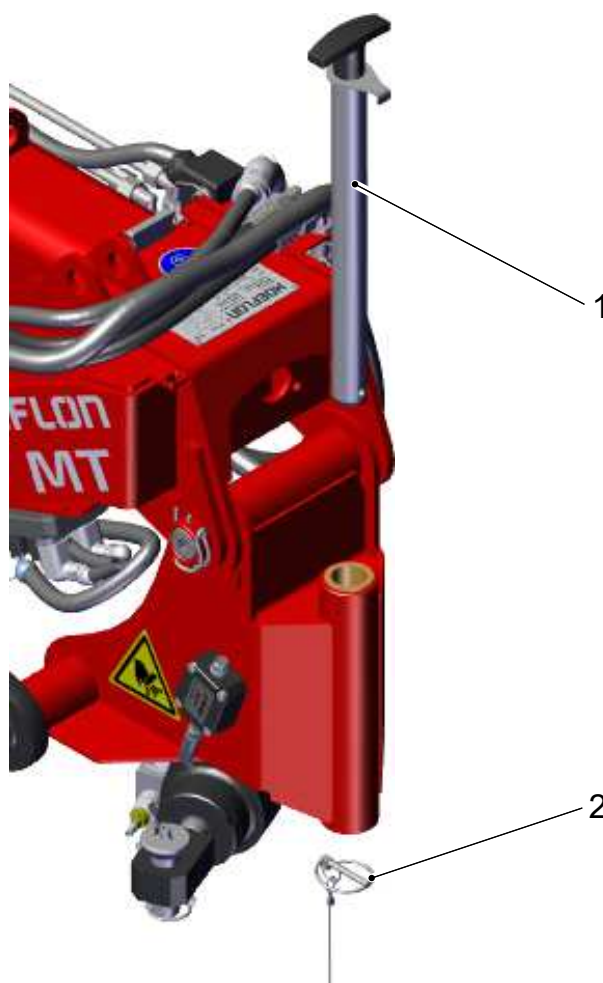
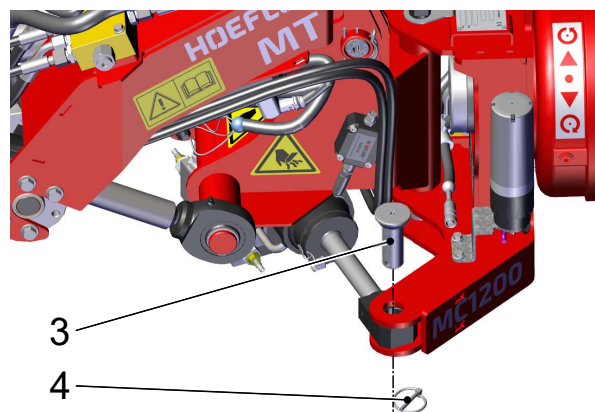
Jeżeli jakkolwiek część jest napięta, może ona nagle poruszyć się z dużą siłą.

Może to prowadzić do utraty kończyny.

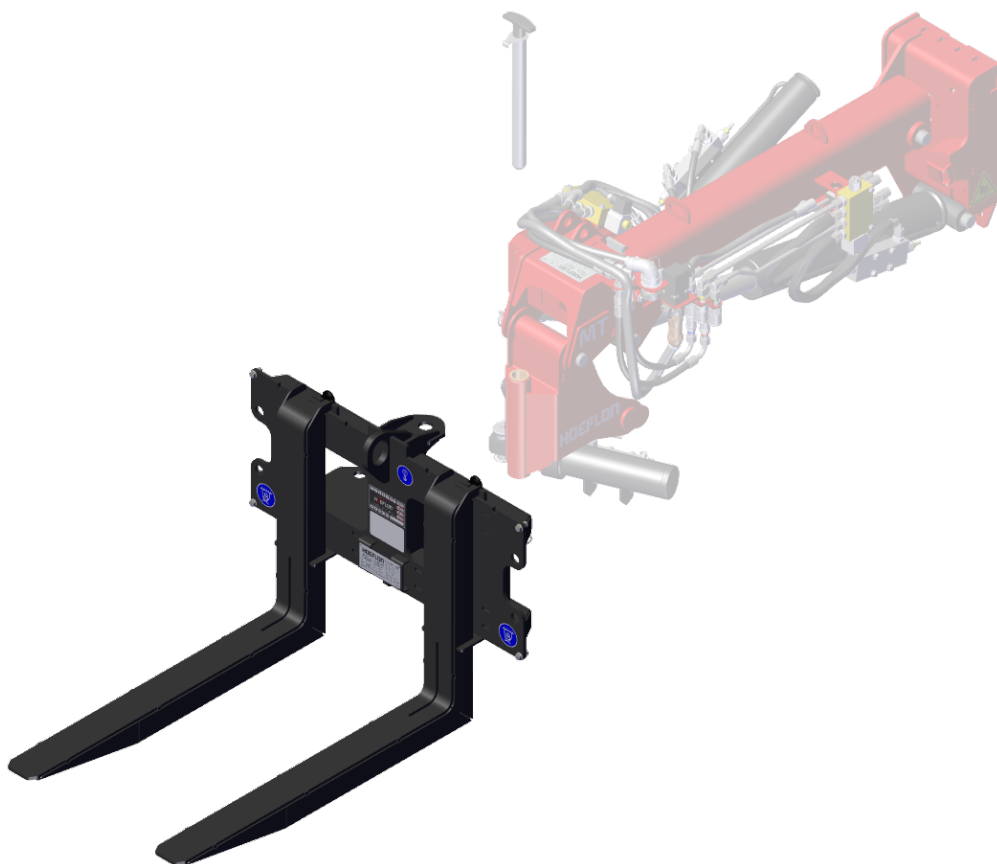
1. Umieścić adapter chwytaka próżniowego w pozycji przechowywania.
2. Odłączyć węże hydrauliczne (5) i złącze elektryczne (6) od wysięgnicy narzędzia multitool.



3. Wyjąć zawleczkę (4) z dolnej części sworznia blokującego siłownika obrotu.
4. Wyjąć sworzień mocujący (3).
5. Wyciągnąć tuleję siłownika ze wspornika na adapterze.
6. Włożyć sworzień mocujący z powrotem do siłownika i włożyć zawleczkę w sworzień mocujący.
7. Wyjąć zawleczkę (2) z dolnej części koła blokującego (1) i wyjąć sworzień blokujący.
8. Powoli przesunąć wysięgnicę narzędzia multitoool w górę, aż adapter zostanie uwolniony.
9. Włożyć sworzień blokujący (1) z powrotem w wysięgnicę i włożyć zawleczkę (2) w sworzień blokujący.



5.8 Mocowanie wideł do palet



Ostrożnie

Użyć ustawienia WOLNO podczas instalowania lub usuwania narzędzia z dźwigu.



Ostrzeżenie

Podczas montażu należy upewnić się, że wszystkie części poruszają się swobodnie.

Jeśli część nie porusza się swobodnie, może wystąpić napięcie, w wyniku czego części mogą nagle poruszyć się z dużą siłą.

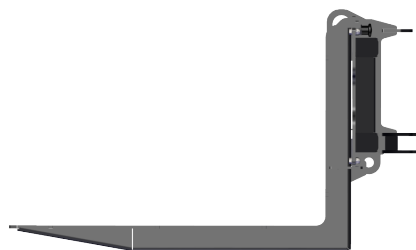
Może to prowadzić do utraty kończyny.



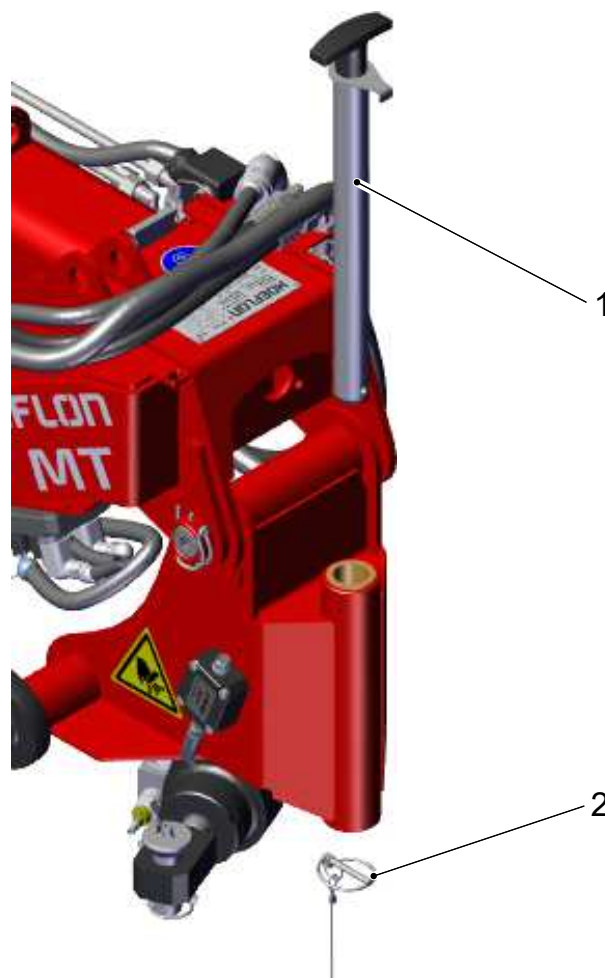
Uwaga

Używać wyłącznie młotka o miękkiej powierzchni.

1. Upewnić się, że widły do palet jest prawidłowo ustawione.



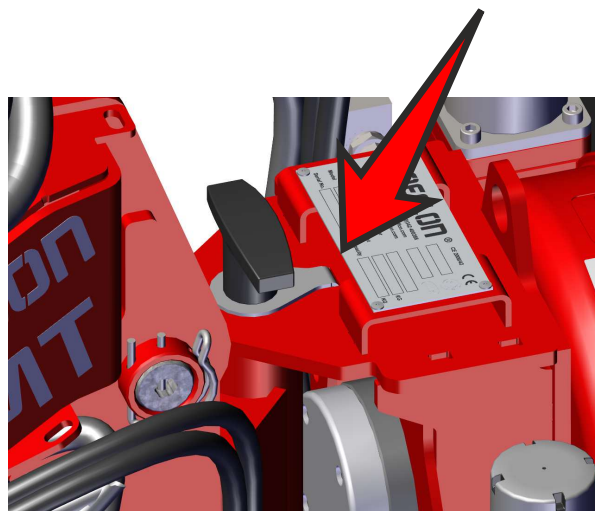
2. Wyjąć zawleczkę (2) z dolnej części sworznia blokującego (1).
3. Wyjąć sworzień blokujący.
4. Powoli opuścić wysięgnik narzędzia multitool wraz z wysięgnikiem i przesunąć go do wideł do palet.



- Przesunąć sworzeń blokujący (1) z powrotem do otworu, aby przymocować widły dopalet do wysięgnika narzędzia multitool.

- Upewnić się, że występ na sworzniu blokującym wchodzi w szczelinę w osprzęcie.

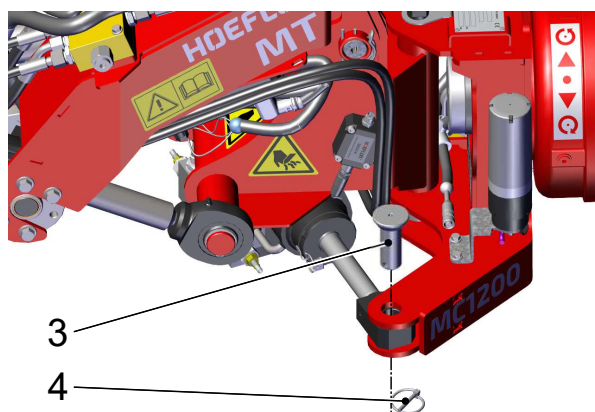
- Zabezpieczyć sworzeń blokujący (1) za pomocą zawlecжки (2).



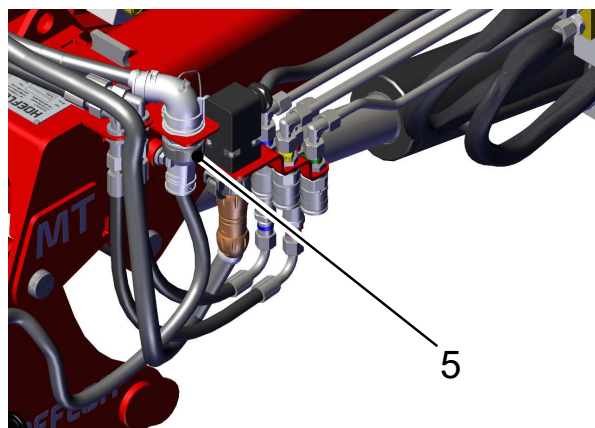
- Wyjąć zawleczkę (4) z dolnej części (3) mocowania siłownika obrotu i wyjąć sworzeń mocujący.

- Zabezpieczyć tuleję siłownika obrotu za pomocą sworznia.

- Zabezpieczyć sworzeń mocujący.



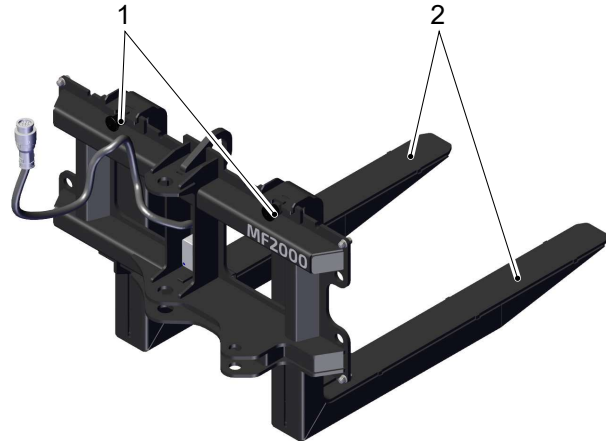
- Podłączyć złącze elektryczne (5) do wysięgnicy narzędzia multitool.



5.9 Ustawianie wideł do palet

Widły do palet posiadają dwóch wideł (2). Można zmienić odstęp między widełami:

1. Pociągnąć pokrętło regulacyjne (1) do tyłu,
2. Przesunąć ząb do właściwej pozycji.
3. Upewnić się, że pokrętło regulacyjne jest dopasowane do szczeliny na belce poprzecznej.
4. Zwolnić pokrętło regulacyjne.
 - Upewnić się, że pokrętło mocujące całkowicie weszło w szczelinę.



Ostrożnie

Upewnić się, że odległość pomiędzy każdym zębem a środkiem wideł do palet jest równa.



Ostrożnie

Upewnić się, że trzpień pokrętła regulacyjnego wchodzi w szczelinę.

5.10 Demontaż wideł do palet



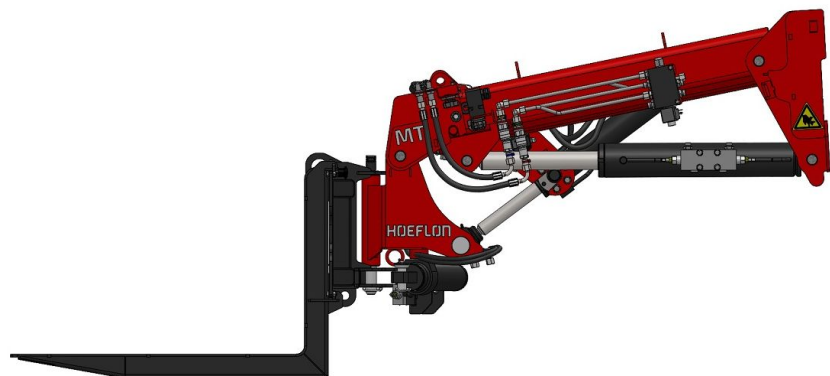
Ostrzeżenie

Upewnić się, że **żadna** część nie jest napięta.

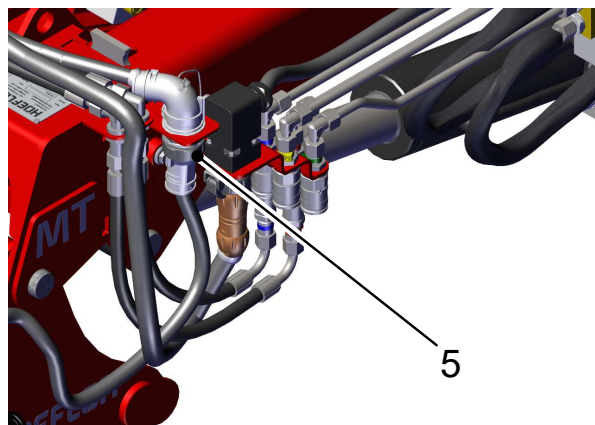
Jeżeli jakkolwiek część jest napięta, może ona nagle poruszyć się z dużą siłą.

Może to prowadzić do utraty kończyny.

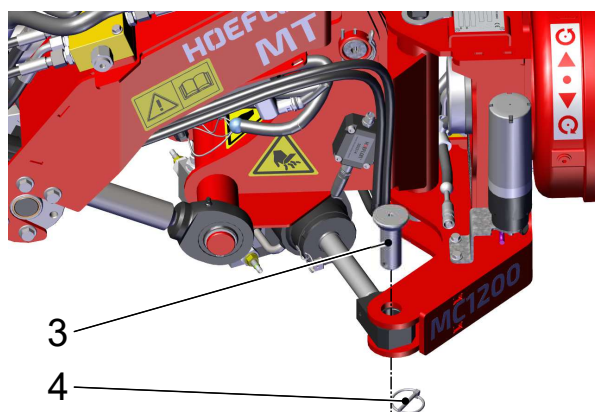
1. Położyć wideł do palet na ziemi w pozycji przechowywania.



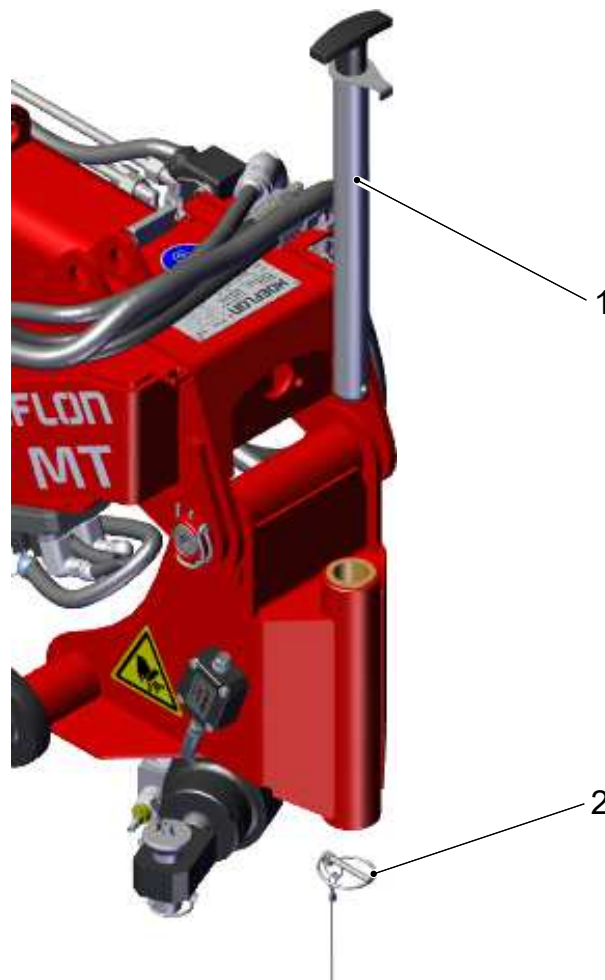
2. Odłączyć złącze elektryczne (5) od wysięgnicy narzędzia multitool.



3. Wyjąć zawleczkę (4) z dolnej części punktu mocowania siłownika obrotu.
4. Wyjąć sworzeń mocujący (3).
5. Wyciągnąć tuleję siłownika ze wspornika.
6. Włożyć sworzeń mocujący z powrotem do siłownika i włożyć zawleczkę w sworzeń mocujący.



7. Wyjąć zawleczkę (2) z dolnej części koła blokującego (1) i wyjąć sworzeń blokujący.
8. Powoli przesuwać wysięgnicę narzędzia multitool w górę, aż widły do palet zostaną uwolnione.
9. Włożyć sworzeń blokujący (1) z powrotem i włożyć zawleczkę (2) w sworzeń blokujący.



5.11 Demontaż wysięgnicy narzędzia multitool z wysięgnika lub adaptera



Ostrzeżenie

Upewnić się, że **żadna** część nie jest napięta.

Jeżeli jakkolwiek część jest napięta, może ona nagle poruszyć się z dużą siłą.

Może to prowadzić do utraty kończyny.

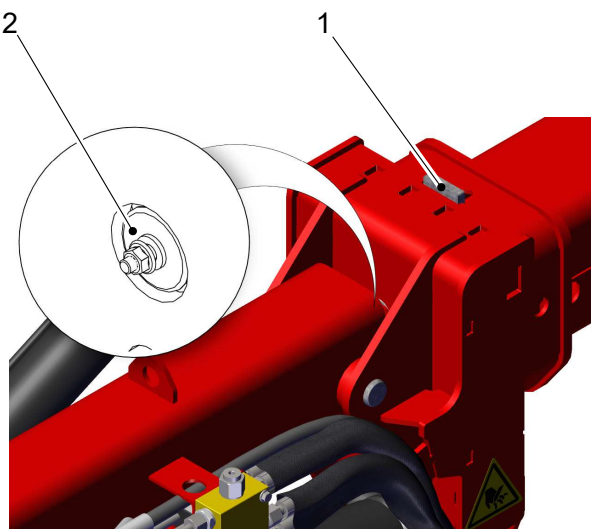
1. Zawiesić wysięgnicę narzędzia multitool na zawiesiu.



Uwaga

Użyć dwóch uchwytów do podnoszenia znajdujących się na górze wysięgnicy narzędzia multitool.

2. Odłączyć kabel elektryczny i węże hydrauliczne wysięgnicy narzędzia multitool od złączy na wysięgniku.
3. Pociągnąć blokadę (1) do tyłu, a następnie na boki.
4. Upewnić się, że:
 - zatrzask (1) wchodzi w szczelinę,
 - sworzень ustalający (2) wchodzi w wysięgnik,
 - wysięgnica narzędzia multitool zostaje zwolniona.
5. Opuścić wysięgnik, aż wysięgnica narzędzia multitool będzie odłączona od wysięgnika.
6. Wsunąć wysięgnik.
7. Ustawić wysięgnicę narzędzia multitool w bezpiecznej pozycji.



6.

Sterowanie

6.1 Ograniczenia sterowania

Nie można:

- przechylać i jednocześnie obracać wysięgnicy narzędzia multitool,
- obracać chwytaka multiclav i jednocześnie poruszać szczęk chwytaka multiclav,
- obracać narzędzia multitool i jednocześnie poruszać szczęk chwytaka multiclav,
- obracać narzędzia multitool i jednocześnie obracać chwytak multiclav,
- obracać narzędzia multitool i jednocześnie obracać adapter chwytaka próżniowego.



Ostrożnie

Automatyczne poziomowanie widel do palet nie działa, gdy wysięgnik i/lub wysięgnica są podniesione powyżej 80°.

Jeśli wysięgnik i/lub wysięgnica zostaną podniesione powyżej 80°, widły do palet przechylą się do tyłu.

6.2 Korzystanie z chwytaka multiclav

Używać chwytaka multiclav do podnoszenia belek i rur



Ostrożnie

Maksymalne obciążenie podczas korzystania z narzędzia multitool można znaleźć w tabeli obciążeń w załączniku.



Ostrożnie

Należy pamiętać, że maksymalne obciążenie chwytaka multiclav jest również ograniczone przez to, co chwytak multiclav może utrzymać dzięki tarcu pomiędzy szczękami.

Aby prawidłowo obsługiwać narzędzie multitool, postępować zgodnie z procedurami podanymi w tej instrukcji.

6.2.1 Podnoszenie belki

Istnieją dwie zatwierdzone metody podnoszenia belki.

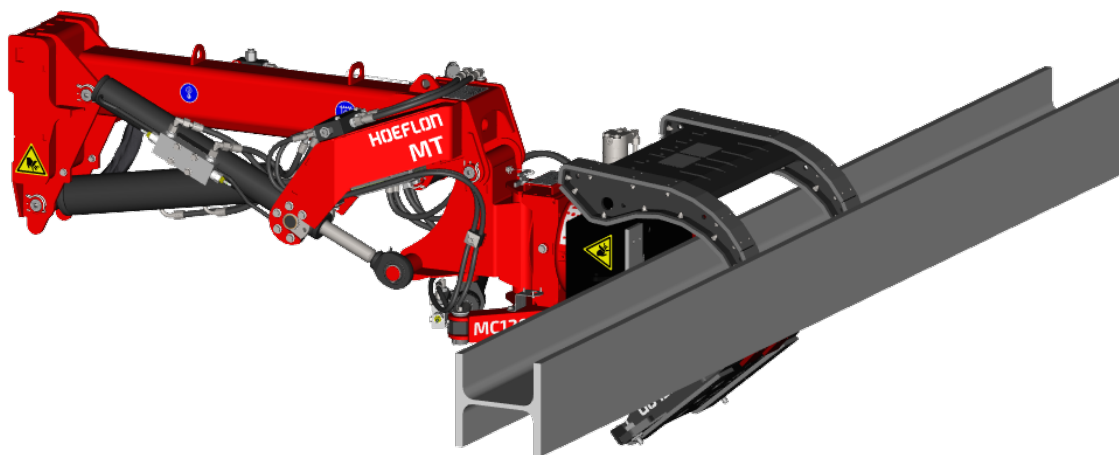
Wybrać metodę, która ma być użyta:

- Spojrzeć na najlepszą procedurę podnoszenia belki.
- Przyjrzeć się najlepszej procedurze umieszczania belki na miejscu.

Jeśli możliwe są obie metody, należy wybrać metodę, która:

- jest najbezpieczniejsza,
- ma minimalną liczbę ruchów,
- ma najlepszą przyczepność do belki.

Metoda 1

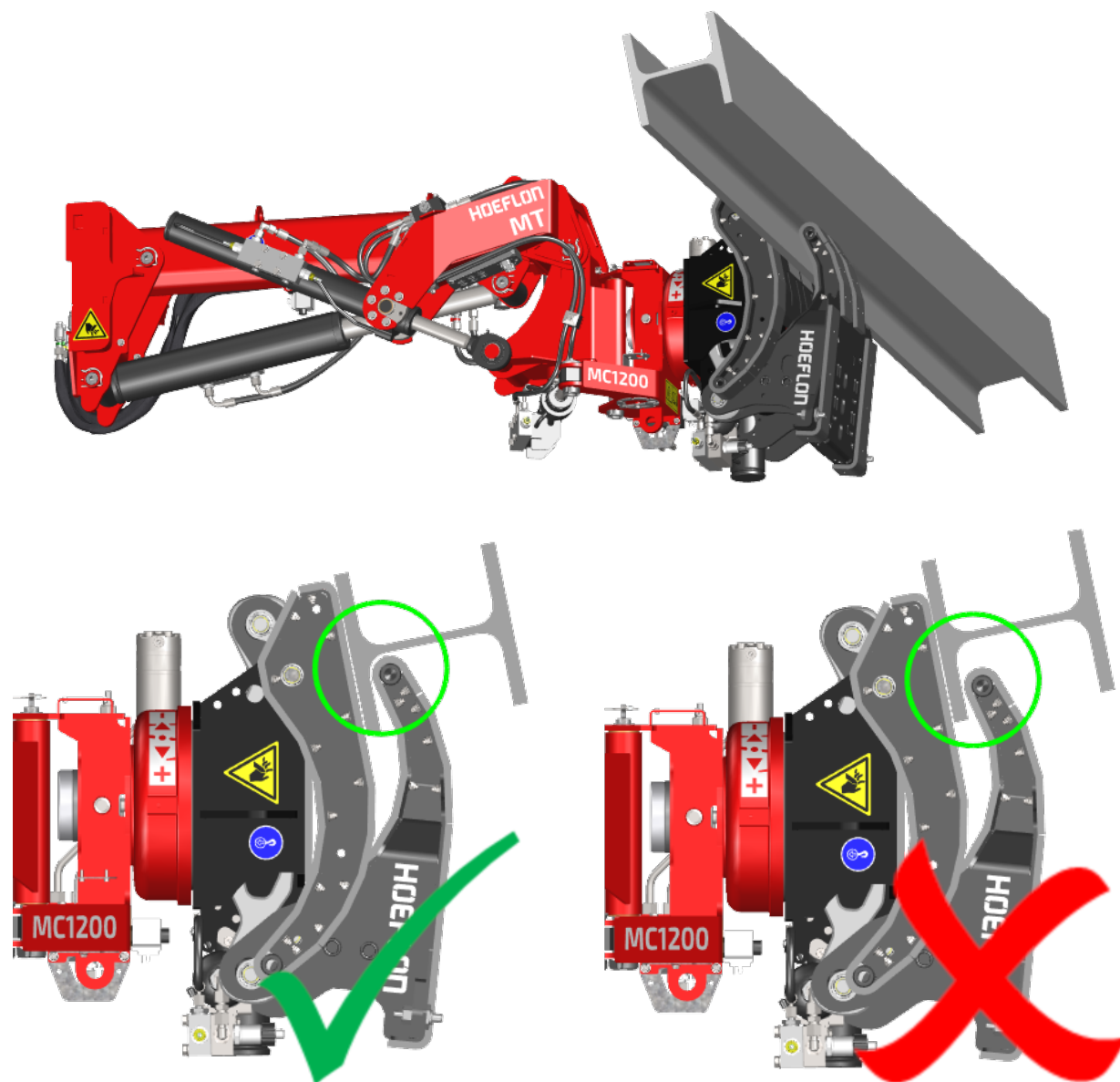


Uwaga

Zamocować płyty zaciskowe na końcówkach szczęk zaciskowych.

Płyty dociskowe lepiej rozkładają nacisk.

Metoda 2

**Uwaga**

Nie mocować płyt zaciskowych na szczękach zaciskowych.

- Upewnić się, że uchwycona jest maksymalna długość kołnierza belki – patrz zielone kółko na rysunku.
- Zawsze starać się podnosić belkę od dołu tak, aby belka wpychała się w szczęki zaciskowe.

6.2.2 Procedura

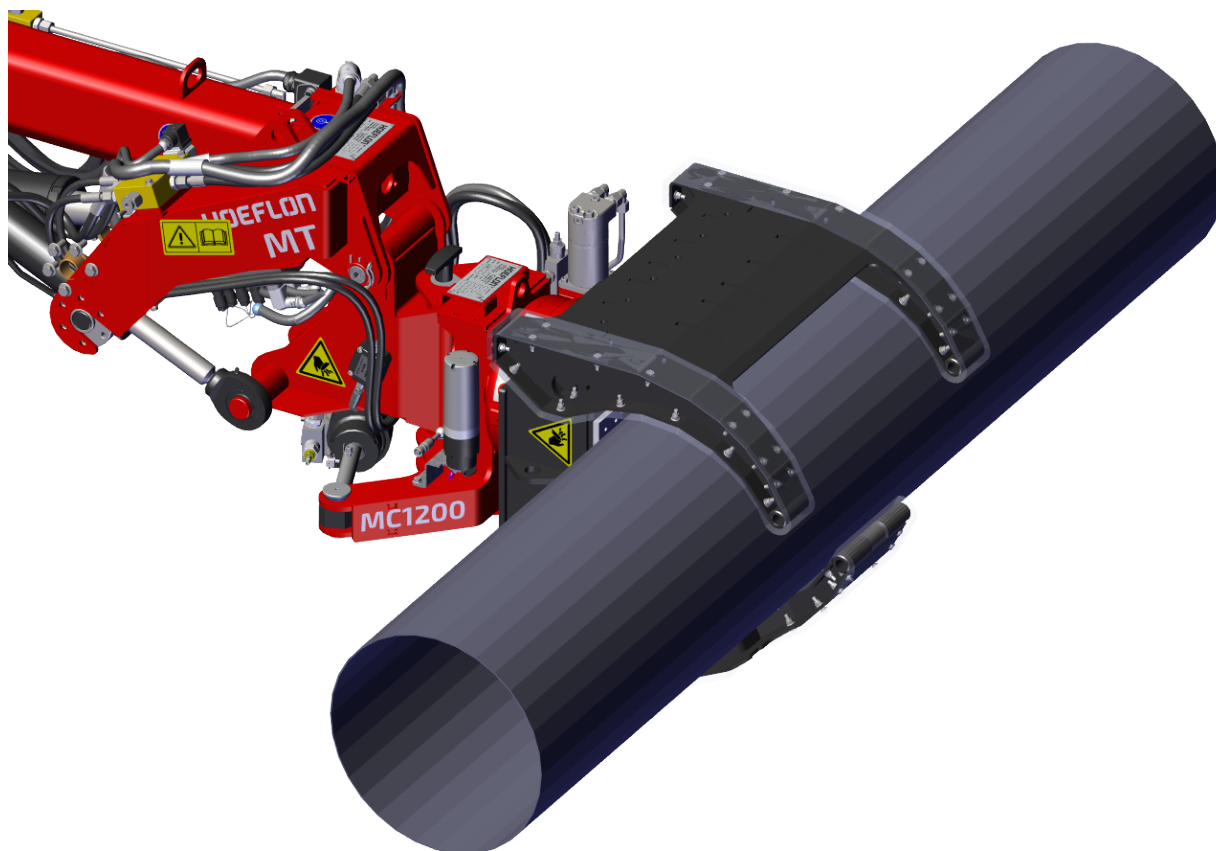


Ostrożnie

Maksymalne obciążenie podczas korzystania z narzędzia multitool można znaleźć w tabeli obciążeń w załączniku.

1. Przymocować wysięgnicę narzędzia multitool i chwytak multiclaw do dźwigu.
2. Przesunąć chwytak multiclaw tak, aby znalazł się blisko środka ciężkości belki.
3. Nacisnąć raz przycisk **funkcji Zablokuj/Odblokuj** przed poruszeniem joysticka.
4. Otworzyć szczęki zaciskowe chwytaka multiclaw.
5. Przesunąć chwytak multiclaw do przodu.
6. Zamknąć szczęki zaciskowe chwytaka multiclaw za pomocą joysticka (do przodu).
 - Chwycić belkę w jej środku ciężkości (w środku),
 - Użyć maksymalnej siły mocowania.
7. Ostrożnie podnieść belkę.
 - Upewnić się, że jest wypoziomowana.
 - Upewnić się, że jest mocno uchwycona.
8. Użyć dźwigni i joysticka na pilocie, aby przesunąć belkę w żądane miejsce.

6.2.3 Podnoszenie rur



Ostrożnie

Maksymalne obciążenie podczas korzystania z narzędzia multitool można znaleźć w tabeli obciążeń w załączniku.

1. Przymocować wysięgnicę narzędzia multitool i chwytak multiclaw do dźwigu.
2. Przesunąć chwytak multiclaw tak, aby znalazł się blisko środka ciężkości rury.
3. Nacisnąć raz przycisk **funkcji Zablokuj/Odblokuj** przed poruszeniem joysticka.
4. Otworzyć szczęki zaciskowe chwytaka multiclaw za pomocą joysticka (do tyłu).
5. Przesunąć chwytak multiclaw do przodu.
6. Zamknąć szczęki zaciskowe chwytaka multiclaw za pomocą joysticka (do przodu).
 - Chwycić rurę w jej środku ciężkości (na środku).
 - Starannie wybrać uchwyt zaciskowy.
 - Uważać, żeby nie zmiądzyc rury.
 - Uważać, żeby nie upuścić rury.
 - Uważać, aby rura nie poruszała się w chwytaku.

7. Ostrożnie podnieść rurę.
 - Upewnić się, że jest wypoziomowana.
 - Upewnić się, że jest mocno uchwycona.
8. Użyć dźwigni i joysticka na pilocie, aby przesunąć rurę w żądane miejsce.

6.2.4 Rozładowywanie belek i rur



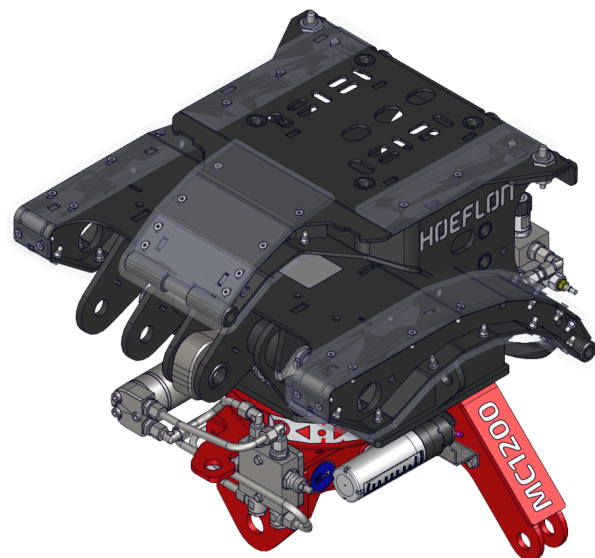
Ostrożnie

Zanim zostanie zatrzymana funkcja mocowania chwytaka multiclaw, upewnić się, że belka lub rura jest prawidłowo i bezpiecznie ustawiona.

1. Nacisnąć raz przycisk **funkcji Zablokuj/Odblokuj** przed poruszeniem joysticka.
2. Otworzyć szczęki zaciskowe chwytaka multiclaw.
3. Odsunąć chwytak multiclaw od belki lub rury.

6.2.5 Używać chwytaka multiclaw jako platformy podnoszącej

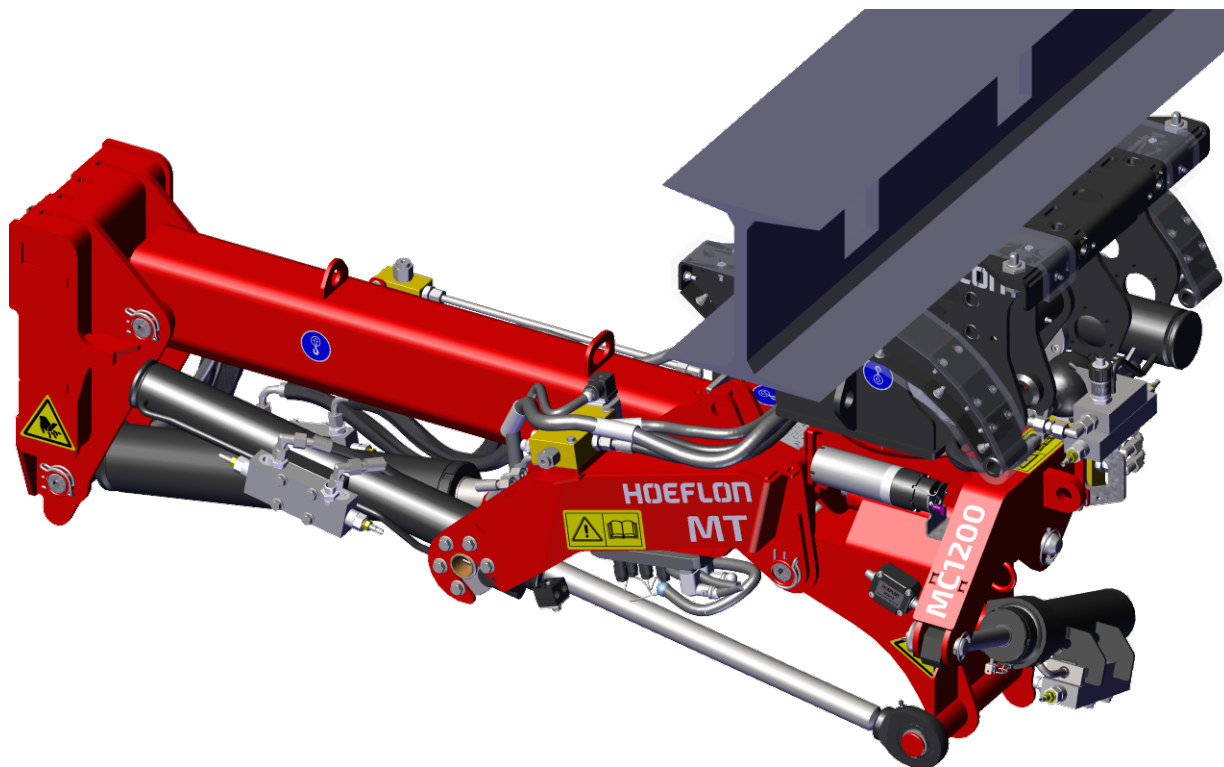
1. Zamknąć szczęki zaciskowe i użyć pojedynczej szczęki zaciskowej z szerokim palcem jako platforma.



Ostrożnie

Używać tej opcji tylko wtedy, gdy ładunek nie może być:

- zaciśnięty
- podnoszony, chwycony lub położony na miejscu za pomocą wideł do palet.




Podnoszenie ładunku od dołu

1. Umieścić ładunek w stabilnej pozycji, co najmniej 120 cm nad podłożem.
2. Nacisnąć raz przycisk **funkcji Zablokuj/Odblokuj** przed poruszeniem joysticka.
3. Całkowicie zamknąć chwytak multiclav.
4. Obrócić chwytak tak, aby stół podnośny był skierowany do GÓRY.
5. Ustawić chwytak pod ładunkiem.
 - Upewnić się, że chwytak znajduje się dokładnie pod środkiem ciężkości ładunku.
6. Powoli podnieść chwytak, aż dotknie ładunku. Nie wywierać nacisku na ładunek.
7. Ostrożnie podnieść ładunek. Upewnić się, że.
 - jest poziomy,
 - nie jest zmiądzony,
 - nie porusza się w chwytaku multiclav.
8. Użyć dźwigni i joysticka na pilocie, aby przesunąć ładunek w żądane miejsce.
9. Prawidłowo zamocować ładunek.
10. Odsunąć chwytak multiclav od ładunku.

Podnoszenie ładunku od góry

Czasami konieczne jest podejście do ładunku od góry.

1. Nacisnąć raz przycisk **funkcji Zablokuj/Odblokuj** przed poruszeniem joysticka.
 2. Całkowicie zamknąć chwytak multiclaw.
 3. Obrócić chwytak multiclaw tak, aby stół podnośny był skierowany w DÓŁ.
 4. Ustawić chwytak multiclaw nad ładunkiem.
 - Upewnić się, że chwytak multiclaw znajduje się dokładnie nad środkiem ciężkości ładunku.
 5. Powoli opuścić chwytak multiclaw, aż dotknie ładunku. Nie wywierać nacisku na ładunek.
 6. Przymocować ładunek za pomocą pasów mocujących.
 7. Połączyć pasy przez otwory:
 - z obu boków chwytaka multiclaw,
 - z tyłu wąskiej szczęki zaciskowej z szerokim palcem.
 8. Ostrożnie podnieść ładunek. Upewnić się, że.
 - jest poziomy,
 - nie jest zmiażdżony,
 - nie porusza się w chwytaku multiclaw.
-  **Ostrożnie**
Nie obracać chwytaka multiclaw.
9. Użyć dźwigni i joysticka na pilocie, aby przesunąć ładunek w żądane miejsce.
 10. Prawidłowo zamocować ładunek.
 11. Odsunąć chwytak multiclaw od ładunku.

6.3 Podnoszenie tafli szkła



Ostrożnie

Maksymalne obciążenie podczas korzystania z narzędzia multitool można znaleźć w tabeli obciążeń w załączniku.

Instrukcje obsługi można znaleźć w instrukcji obsługi chwytaka próżniowego.

6.4 Używanie widel do palet



Ostrożnie

Automatyczne poziomowanie widel do palet nie działa, gdy wysięgnik i/lub wysięgnica są podniesione powyżej 80°.

Jeśli wysięgnik i/lub wysięgnica zostaną podniesione powyżej 80°, widły do palet przechylą się do tyłu.

**Ostrożnie**

Dźwig może utracić równowagę, jeśli paleta zostanie przesunięta zbyt daleko na bok.

Pilot zdalnego sterowania wyda ostrzeżenie akustyczne.

Przesunąć widły do palet z powrotem do bezpiecznej pozycji.

6.4.1 Podnoszenie i przenoszenie palet

**Ostrożnie**

Maksymalne obciążenie podczas korzystania z narzędzia multitool można znaleźć w tabeli obciążeń w załączniku.

**Ostrożnie**

Upewnić się, że ładunek na palecie nie może się przesunąć.

Zabezpieczyć ładunek do widel do palet.

- Widły do palet posiadają otwory do mocowania pasów.

1. Przymocować wysięgnicę narzędzia multitool i widły do palet do dźwigu.
2. Opuścić widły do palet za pomocą wysięgnika.
3. Upewnić się, że widły są wypoziomowane.
4. Wyregulować szerokość widel (zobacz 5.9 Ustawianie widel do palet).
5. Powoli wsunąć widły całkowicie pod paletę, aż paleta dotknie oparcia.
6. Ostrożnie podnieść paletę
7. Upewnić się, że paleta:
 - stoi na obu widłach
 - jest prosto na widłach
 - nie może się ruszyć.

6.4.2 Umieszczanie palety na miejscu.

**Ostrożnie**

Podczas przemieszczania dźwigu należy upewnić się, że widły do palet pozostają blisko podłoża.

1. Użyć dźwigni i joysticka na pilocie, aby przesunąć paletę w żądane miejsce.
2. Upewnić się, że jest stabilna.
3. Powoli wysunąć widły spod palety do tyłu, aż widły znajdą się poza paletą.

7.

Konserwacja

7.1 Wprowadzenie

Okresy konserwacji i zadania są przedstawione w harmonogramie konserwacji. Punkty smarowania i odstępy czasu są pokazane w tabeli smarowania.

Należy przestrzegać tych instrukcji i upewnić się, że sprzęt pozostaje w dobrym stanie.

Nietypowe hałasy lub drgania świadczą o uszkodzeniu narzędzia multitool. Natychmiast należy skontaktować się swoim dealerem Hoeflon i umówić się na serwis.

Hoeflon International B.V. ma umowy serwisowe.

7.2 Prace konserwacyjne

Niebezpieczeństwo wypadku przy dźwigu zwiększa się podczas konserwacji, czyszczenia i serwisu. Pozwól dealerowi Hoeflon wykonać konserwację dźwigu.

Harmonogramy smarowania i konserwacji przedstawiają wszystkie prace konserwacyjne i ich częstotliwość. Upewnij się, że konserwacja jest wykonywana na czas.

W Holandii na naklejce znajduje się data, kiedy konieczna jest kolejna kontrola.

Aby uzyskać informacje na temat zasad i wytycznych dotyczących kontroli narzędzia Multitool Hoeflon, należy skontaktować się z lokalnymi władzami.



7.2.1 Pierwsze użycie

Przed pierwszym użyciem dźwigu należy upewnić się, że przeprowadzana jest codzienna kontrola.

7.2.2 Prace serwisowe zgodnie z harmonogramem

1. Pierwsze prace serwisowe zgodnie z harmonogramem należy wykonać po 2 tygodniach lub 50 godzinach pracy.
2. Następnie należy wykonywać serwisowanie dźwigu co roku lub co 1000 godzin pracy. Cokolwiek będzie pierwsze.
3. Planowe prace serwisowe i inspekcje muszą być przeprowadzane przez dealera firmy Hoeflon lub firmę Hoeflon Support B.V.

7.3 Codzienna kontrola narzędzia multitool

Jest to dodatek do codziennej kontroli opisanej w instrukcji obsługi dźwigu kompaktowego.

Z narzędziem multitool można stosować różne typy podnośników próżniowych (zobacz 3.5 Chwytek próżniowy). Instrukcje dotyczące podnośnika próżniowego wykraczają poza zakres tej instrukcji obsługi. Aby uzyskać więcej informacji, przeczytaj instrukcję obsługi podnośnika próżniowego.

1. Wyczyścić narzędzie multitool.
2. Upewnić się, że:
 - wszystkie części obrotowe i ruchome nie są zużyte ani uszkodzone;
 - czy nie brakuje naklejek bezpieczeństwa, nie są zużyte lub uszkodzone;
 - nie ma wycieków oleju.



OSTRZEŻENIE!

W przypadku stwierdzenia jakichkolwiek wycieków hydraulicznych należy natychmiast przerwać pracę. Natychmiast naprawić wyciek.

Olej hydrauliczny pod ciśnieniem może przeniknąć przez skórę.

- węże i kable nie są uszkodzone;
 - Wymienić je, jeśli widoczny jest wewnętrzny stalowy rdzeń.
 - materiał antypoślizgowy na szczękach chwytaka multiclav nie jest uszkodzony ani luźny;
 - przyssawki chwytaka próżniowego do szkła nie są zużyte ani uszkodzone;
 - widły do palet nie są zużyte ani uszkodzone.
3. Codziennie przed rozpoczęciem pracy sprawdzać płyty zaciskowe.
 - Jeśli punkt połączenia jest uszkodzony, należy wymienić płytę zaciskową.
 - Jeśli materiał antypoślizgowy na płytach zaciskowych jest uszkodzony aż do metalu, należy go wymienić.
 - Materiał antypoślizgowy nie jest objęty gwarancją Hoeflon International B.V.
 - Należy kupić nowy materiał antypoślizgowy z firmy Hoeflon International B.V.

7.4 Harmonogram konserwacji

Harmonogram konserwacji wskazuje, jaką konserwację należy przeprowadzić i w jakim odstępie czasu.

Z narzędziem multitool można stosować różne typy podnośników próżniowych (zobacz 3.5 Chwytek próżniowy). Instrukcje dotyczące podnośnika próżniowego wykraczają poza zakres tej instrukcji obsługi. Aby uzyskać więcej informacji, przeczytaj instrukcję obsługi podnośnika próżniowego.

Opis	Czynność	Interwał godzinowy							
		Codziennie	Pierwsze 50	50	100	250	500	1000	4000
o = dealer, ● = właściciel									
narzędzie multitool	Wyczyścić		●	●					
	Ogólna kontrola	●							
	Smarowanie		●	●					
Przepisy bezpieczeństwa (zatrzymanie awaryjne, czujniki, naklejki itp.)	Przeprowadzić przegląd	●							
Poziom oleju w zbiorniku hydraulicznym dźwigu	Sprawdzić / Napełnić	●							
Wycieki oleju	Przeprowadzić przegląd	●							
Węże i kable	Przeprowadzić przegląd	●							
Materiał antypoślizgowy na chwytaku multiclaw	Przeprowadzić przegląd	●							
Widły do palet	Przeprowadzić przegląd	●							
Pomoce do podnoszenia (pasy itp.)	Przeprowadzić przegląd	●							

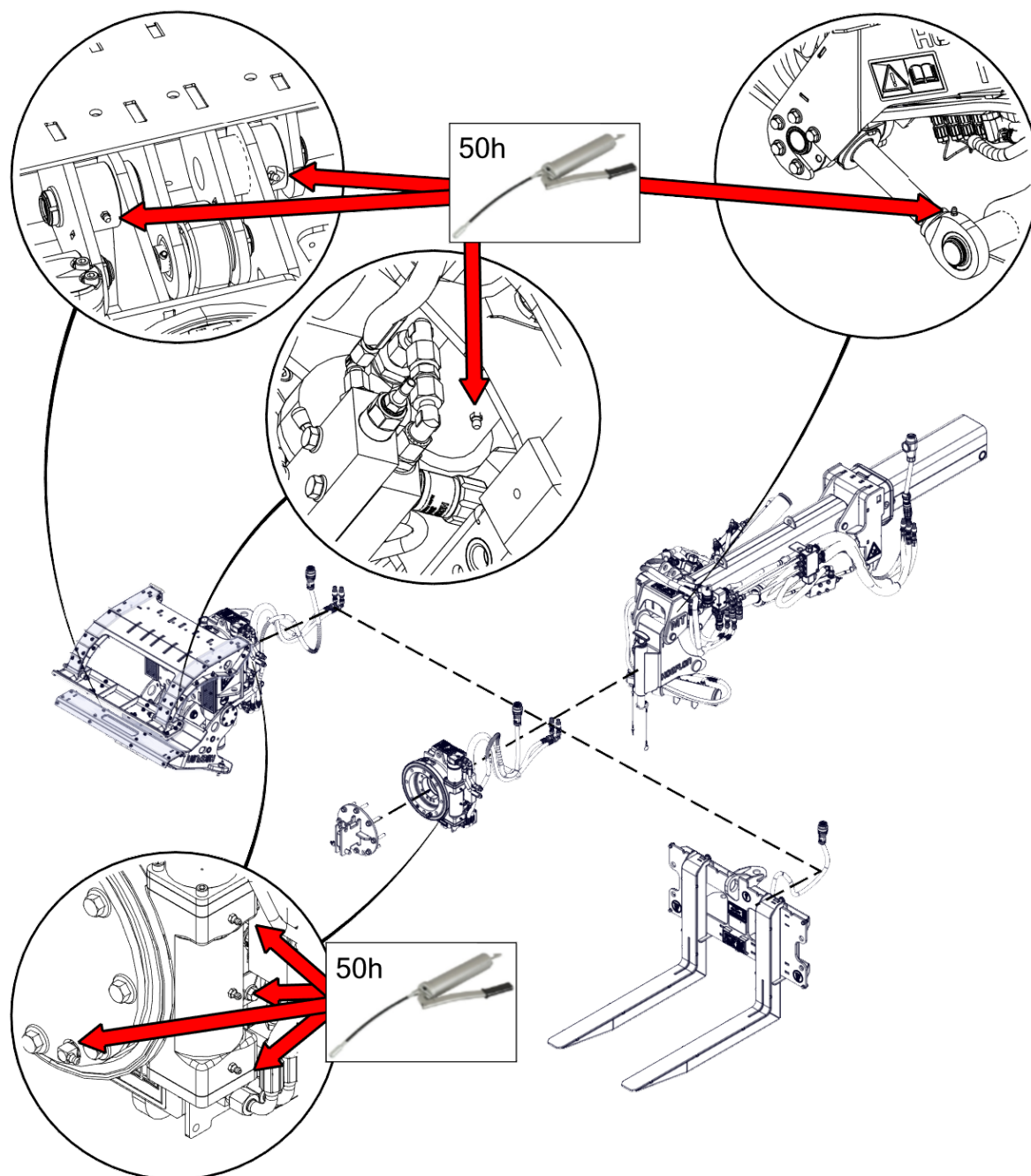
7.5 Smarowanie

Z narzędziem multitool można stosować różne typy podnośników próżniowych (zobacz 3.5 Chwytek próżniowy). Instrukcje dotyczące podnośnika próżniowego wykraczają poza zakres tej instrukcji obsługi. Aby uzyskać więcej informacji, przeczytaj instrukcję obsługi podnośnika próżniowego.

Nasmarować narzędzie multitool zgodnie z tabelą smarowania:

- Przed smarowaniem należy wyczyścić smarowniczkę.
- Używać czystego smaru, przechowywanego w szczelnie zamkniętym opakowaniu.
- Używać tylko zalecanych smarów (patrz (zobacz 7.5.2 Środki smarne)).

7.5.1 Karta smarowania



7.5.2 Środki smarne

Używać jednego z poniżej zalecanych rodzajów oleju.

Producent	Olej hydrauliczny
Q8	Heller 46
Total	Equavis ZS 46
Shell	Shell Tellus S2/S3
Kroon Oil	Perlus ZF 46

Do smarowniczek stosować: EP2

8.

Rozwiązywanie problemów

8.1 Rozwiązywanie problemów narzędzia multitool

Z narzędziem multitool można stosować różne typy podnośników próżniowych (zobacz 3.5 Chwytek próżniowy). Instrukcje dotyczące podnośnika próżniowego wykraczają poza zakres tej instrukcji obsługi. Aby uzyskać więcej informacji, przeczytaj instrukcję obsługi podnośnika próżniowego.

Usterka	Możliwa przyczyna	Rozwiązanie
Nie można przymocować wsiężnicy narzędzia multitool do wsiężnika.	Zatrask lub sworzeń blokujący jest brudny.	Dokładnie wyczyścić głowicę wsiężnika.
Pilot nie odpowiada.	Przycisk zatrzymania awaryjnego jest wciśnięty.	1. Upewnić się, że sytuacja jest bezpieczna. 2. Odblokować przyciski awaryjne.
Narzędzie multitool nie jest rozpoznawane przez dźwig (tylko C30e).	Znacznik RFID jest uszkodzony lub go brakuje.	Umieścić znacznik RFID z powrotem na swoim miejscu. Wymienić znacznik RFID.
Narzędzie multitool reaguje inaczej niż oczekiwano.	Wężę hydrauliczne do narzędzia multitool nie są prawidłowo podłączone.	Upewnić się, że wężę hydrauliczne są prawidłowo podłączone. Użyć kolorowych oznaczeń na wężach hydraulicznych.
Nie działają elementy elektryczne (np. kolumna sygnalizacyjna, czujniki).	Kabel elektryczny nie jest podłączony prawidłowo.	Upewnić się, że wężę hydrauliczne są prawidłowo podłączone.
Usterka hydrauliki	Za niski poziom oleju w dźwigu.	Upewnić się, że w zbiorniku oleju hydraulicznego dźwigu jest wystarczająca ilość oleju. W razie potrzeby napełnić zbiornik.
	Wyciek w układzie hydraulicznym.	W przypadku stwierdzenia jakichkolwiek wycieków hydraulicznych należy natychmiast przerwać pracę. Natychmiast naprawić wyciek.

Jeśli problemu nie ma na liście, należy skontaktować się ze swoim sprzedawcą lub z firmą Hoeflon Support B.V.

8.2 Kody błędów

Kod błędu	Możliwa przyczyna	Rozwiązanie
174	Czujnik kąta wysięgnicy narzędzia multitool ma awarię	Upewnić się, że czujnik jest prawidłowo podłączony.
175	Czujnik kąta przechyłu narzędzia multitool ma awarię	Upewnić się, że czujnik jest prawidłowo podłączony.
176	Czujnik ciśnienia chwytaka multiclaw ma awarię	Upewnić się, że czujnik jest prawidłowo podłączony.

Jeśli sugerowane rozwiązanie nie działa, należy skontaktować się ze sprzedawcą lub Hoeflon International B.V.

9.

Transport i przechowywanie

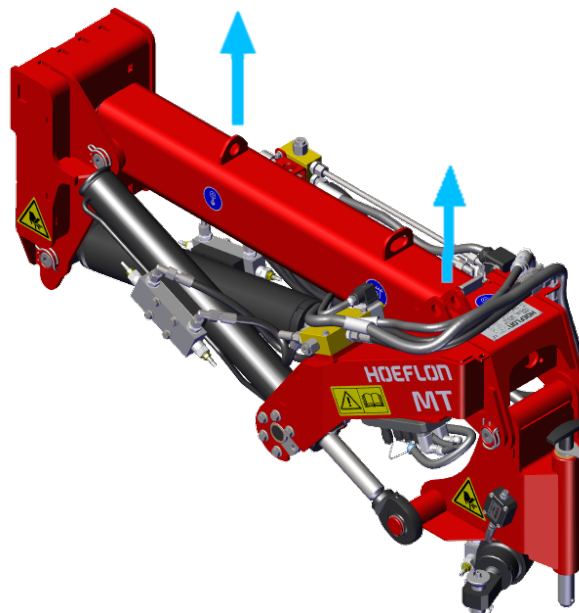
9.1 Podnoszenie wysięgnicy narzędzia multitool



Ostrożnie

Upewnić się, że dźwig, wyciągarka i łańcuchy podnoszące mają prawidłowe parametry znamionowe.

1. Zdemontować wysięgnicę narzędzia multitool z dźwigu kompaktowego (zobacz 5.11 Demontaż wysięgnicy narzędzia multitool z wysięgnika lub adaptera).
2. Zamocować łańcuchy do podnoszenia do uch do podnoszenia.
3. Podnieść narzędzie wielofunkcyjne.



Identyfikacja punktu podnoszenia.

Punkt	Obciążenie na punkcie przytwierdzenia
Punkty podnoszenia wysięgnicy narzędzia multitool	Maks. 1000 kg na ucho

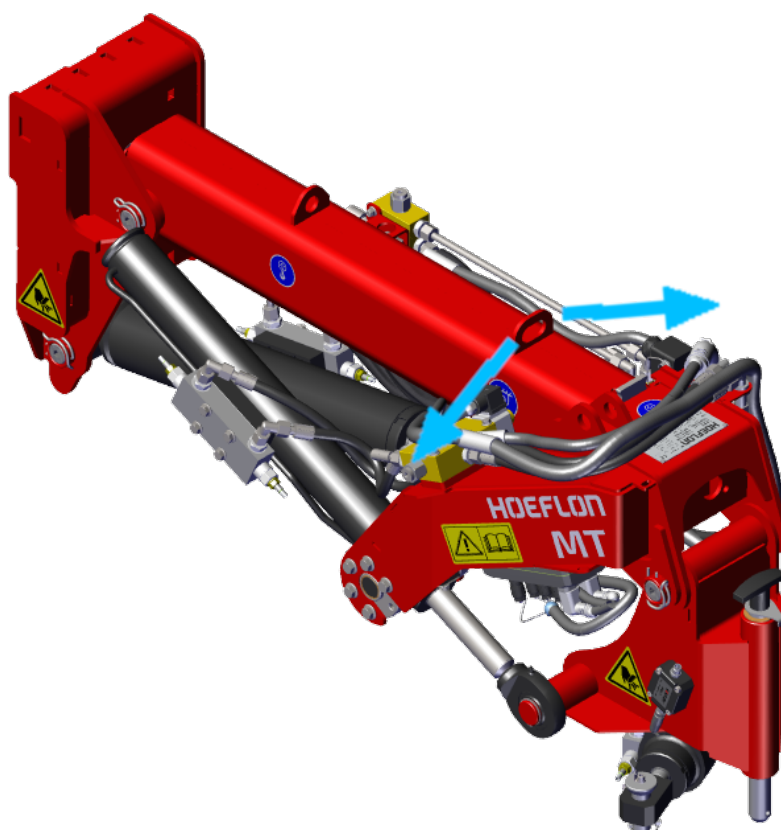
9.2 Mocowanie wysięgnicy narzędzia multitool do transportu



Ostrożnie

Upewnić się, że narzędzie multitool i adaptory są bezpiecznie przymocowane do pojazdu transportowego

1. Umieścić materiał ochronny pod wysięgnicą narzędzia multitool.
2. Ustawić wysięgnicę narzędzia multitool na pojeździe transportowym.
3. Przymocować pasy mocujące do ucha mocującego wysięgnicy narzędzia multitool.
4. Upewnić się, że:
 - pasy z przodu i z boku (w kierunku jazdy) są przystosowane do obciążenia co najmniej połowy masy wysięgnicy narzędzia multitool (zobacz 3.1 Wysięgnica narzędzia Multitool).
 - pasy z tyłu (w kierunku jazdy) są odpowiednie dla co najmniej całej masy wysięgnicy narzędzia multitool.





Identyfikacja punktu mocowania.

9.3 Przygotowanie narzędzia multitool do przechowywania

1. Dokładnie wyczyścić narzędzie multitool.
2. Umieścić narzędzie multitool w pojemniku do przechowywania.
3. Nasmarować narzędzie multitool (zobacz 7.5 Smarowanie)
4. Naprawić wszystkie uszkodzone powłoki lakiernicze.
5. Nałożyć cienką warstwę smaru na części, które mogą rdzewieć.
6. Przechowywać narzędzie multitool w suchym i chłodnym miejscu z dobrym przepływem powietrza.
7. Należy upewnić się, że do obszaru przechowywania mogą wchodzić wyłącznie upoważnione osoby.

10.

Utylizacja

10.1 Przygotowanie narzędzia Multitool



OSTRZEŻENIE!

Olej hydrauliczny pod ciśnieniem może przeniknąć przez skórę.

Przed przystąpieniem do prac przy siłownikach hydraulicznych lub przed ich demontażem:

- Podeprzyj podniesione części.
- Upewnić się, że w siłownikach nie ma ciśnienia resztkowego.



Ostrożnie

Upewnić się, że

Zwolnione jest tylko ciśnienie z narzędzia multitool, gdy jesteś do tego upoważniony.



Ostrożnie

Przed rozpoczęciem demontażu narzędzia Multitool należy upewnić się, że wszystkie źródła energii są wyłączone i zabezpieczone.

1. Zwolnić ciśnienie z narzędzia Multitool.
2. Opróżnić i wyczyścić narzędzie Multitool.
3. Wszystkie odpady należy usuwać w sposób przyjazny dla środowiska.
4. Wszystkie podzespoły należy usuwać w sposób przyjazny dla środowiska.

10.2 Usuwanie odpadów



Uwaga

W przypadku utylizacji odpadów należy zapoznać się z lokalnymi przepisami.

Nieprawidłowe usuwanie odpadów jest szkodliwe dla środowiska.

Odpady szkodliwe dla środowiska obejmują między innymi:

- olej hydrauliczny,
- smar.

Załącznik

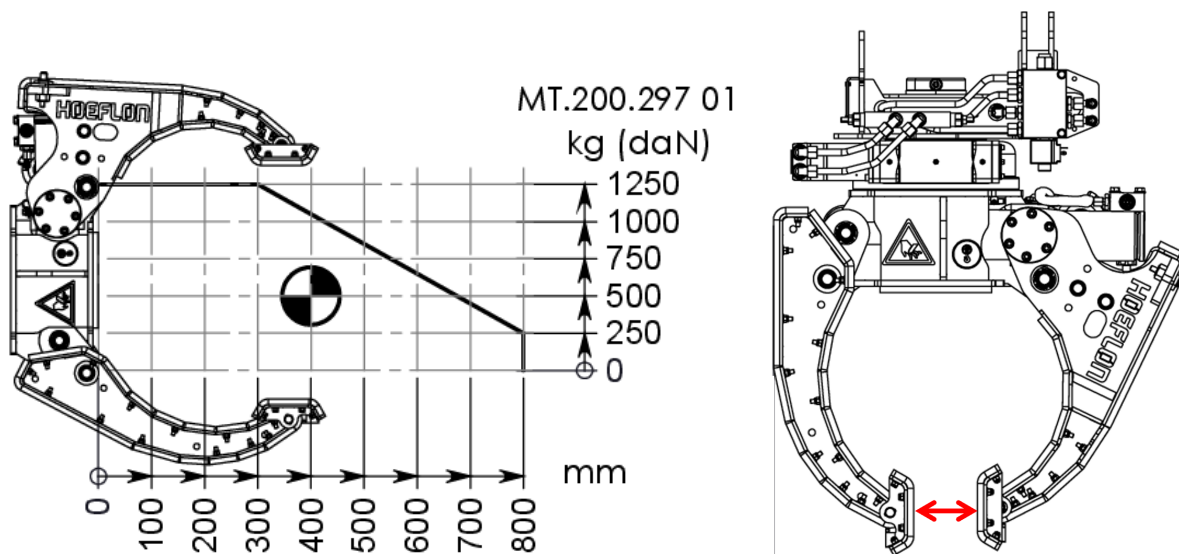
Tabela obciążeń – Multiclaw

Widok z boku

Niniejsza tabela obciążenia przedstawia, ile ciężaru można podnieść za pomocą szczęk chwytaka multiclaw. Dzieje się tak tylko wtedy, gdy kształt przedmiotu pasuje do szczęk i nie może się poruszać. Ta zdolność nie ma zastosowania, gdy chwytak multiclaw się obraca, ponieważ obciążenia zmieniają się podczas ruchu.

Linia wykresu jest prawie pozioma od powierzchni styku z tyłu chwytaka multiclaw do punktu prawie na zewnątrz szczęk zaciskowych. Oznacza to, że dla obiektu o średnicy od 0 do 30 cm maksymalny udźwig wynosi 1250 kg.

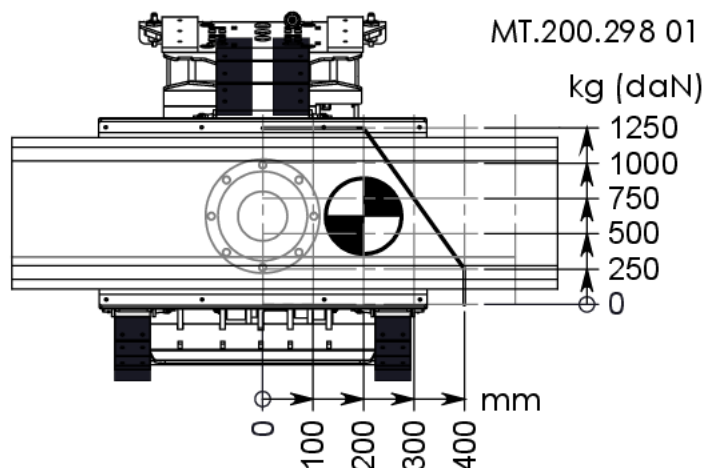
Jeżeli średnica przekroju poprzecznego przedmiotu jest większa niż 30 cm, dopuszczalny ciężar zmniejsza się zgodnie z ukośną linią. Jeżeli środek ciężkości ładunku znajduje się w odległości 50 cm od grzbietu chwytaka multiclaw, można jeszcze podnieść 750 kg, a na 70 cm 500 kg.



Widok z przodu

Widok z przodu wykresu obciążenia chwytaka multiclav wskazuje poprzeczny zakres mechaniczny w szczękach mocujących. Dzieje się tak tylko wtedy, gdy kształt przedmiotu pasuje do szczęk i nie może się poruszać.

Ze środkiem ciężkości do 20 cm od środka można podnieść ładunek do 1250 kg.



Inne czynniki

Kształt przedmiotu nie zawsze pasuje do kształtu szczęk. Jeśli tak się nie stanie, podnoszony przedmiot będzie utrzymywany w oparciu o tarcie lub siłę zacisku. W takim przypadku firma Hoeflon International B.V. nie może zagwarantować ciężaru, jaki można unieść.

Warunki, które mogą zmniejszyć udźwig to:

- czynniki środowiskowe (np.)
 - wilgotna pogoda
 - mroźne temperatury
- właściwości powierzchni obiektu (np. chropowatość)
- stan powierzchni przedmiotu (np. czy jest zaolejony)

Tabela obciążenia – Widły do palet

Niniejsza tabela obciążenia przedstawia, maksymalną masę, którą można podnieść za pomocą widel do palet. Udźwig zmniejsza się wraz z odległością środka ciężkości ładunku od główki widel.

