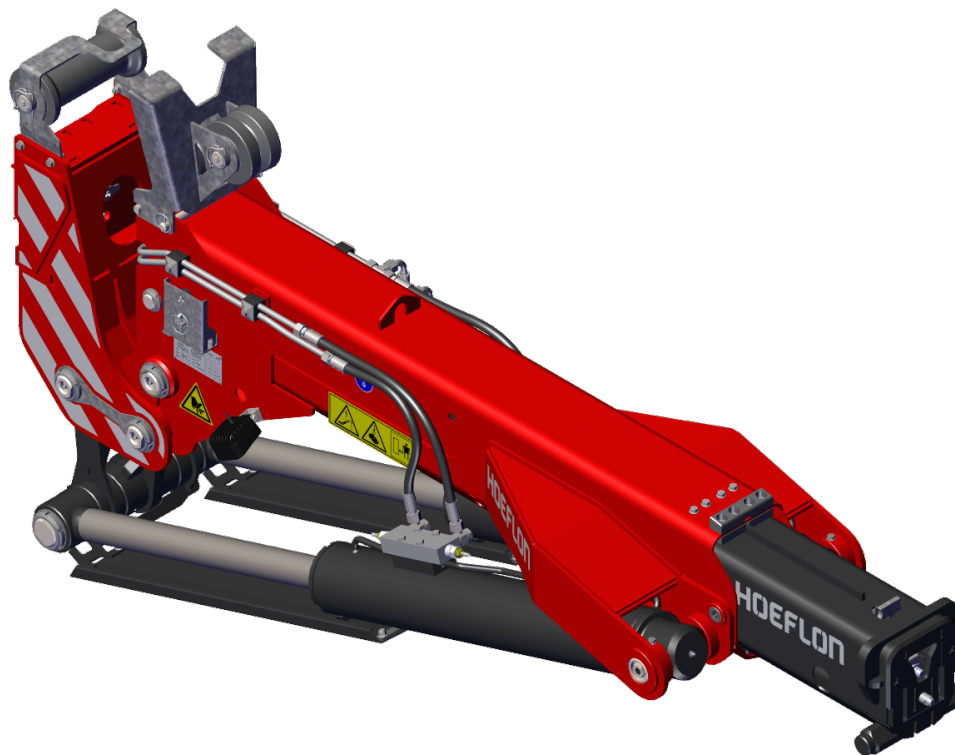


## Manual de usuario

### Jib 5



---

Traducción española de las instrucciones originales

N.º serie:

Fecha de entrega:

Referencia: U.Jib5.00.00.ES

Versión: 1.0



---

# Índice

Control de revisiones .....	i
Derechos de propiedad .....	i
Prólogo .....	ii
Condiciones generales .....	ii
Garantía y responsabilidad .....	ii
Destinatarios .....	iii
Iconos de advertencia .....	iii
Estructura del manual de usuario .....	iv
<b>1. Introducción .....</b>	<b>1</b>
1.1 Uso previsto .....	1
1.2 Uso no previsto .....	1
1.3 Declaración CE .....	1
1.4 Placa de características .....	1
<b>2. Seguridad .....</b>	<b>3</b>
2.1 Introducción .....	3
2.2 Personal .....	3
2.3 Entorno de trabajo .....	4
2.4 Mientras se está trabajando .....	5
2.5 Durante el izado .....	6
2.6 Después del trabajo .....	7
2.7 Pictogramas .....	7
<b>3. Datos técnicos .....</b>	<b>9</b>
3.1 Especificaciones .....	9
3.2 Medidas - Jib - Sin accesorios .....	10
3.3 Medidas - Adaptador de izado y de gancho .....	10
3.4 Medidas - Adaptador de izado con el cabezal del cabestrante y el gancho .....	11
<b>4. Descripción .....</b>	<b>13</b>
4.1 Principales componentes .....	13
4.2 Principales componentes - Adaptador de izado .....	14
4.3 Componentes principales - Cabezal del cabestrante .....	15
<b>5. Instalación .....</b>	<b>17</b>
5.1 Cómo instalar el jib .....	17
5.2 Cómo retirar el jib .....	19
5.3 Cómo acoplar el gancho de 8 toneladas entre los cilindros de izado .....	20
5.3.1 Instale la etiqueta RFID .....	20

5.3.2 Monte el gancho de 8 t .....	21
5.4 Cómo acoplar el adaptador de izado .....	22
5.5 Cómo acoplar el gancho al adaptador de izado .....	22
5.6 Cómo acoplar el adaptador de gancho y el gancho .....	23
5.7 Cómo acoplar el adaptador de gancho - Al revés .....	24
5.8 Cómo acoplar el adaptador de gancho para que gire libremente .....	24
5.9 Cómo preparar la grúa para usarla con el cabestrante .....	25
5.9.1 Cómo instalar el cabezal del cabestrante en la posición 0° (baja) .....	25
5.9.2 Cómo instalar el cabezal del cabestrante en la posición 30° (alta) .....	26
5.9.3 Cómo instalar el cabezal del cabestrante para que gire libremente .....	27
5.10 Orientación del cable a través del cabezal del cabestrante .....	28
5.10.1 Si el ángulo del cabestrante es 30° .....	28
5.10.2 Si el ángulo del cabestrante es 0° .....	29
5.10.3 Si el cabestrante puede girar con libertad .....	30
5.11 Cómo izar con el jib (amarre sencillo) .....	30
5.11.1 Cómo preparar el cable del cabestrante .....	30
5.11.2 Cómo acoplar el bloque del gancho .....	32
5.12 Cómo izar con el jib (amarre doble) .....	35
5.12.1 Cómo preparar el cable del cabestrante .....	35
5.12.2 Cómo acoplar el cable .....	36
5.12.3 Cómo acoplar el bloque del gancho con doble amarre .....	37
5.13 Cómo izar con el jib (amarre cuádruple) .....	40
5.13.1 Cómo preparar el cable del cabestrante .....	41
5.13.2 Cómo preparar el cable del cabestrante para amarre cuádruple .....	42
5.13.3 Cómo acoplar el cable .....	43
5.13.4 Cómo acoplar el bloque del gancho con amarre cuádruple .....	43
<b>6. Funcionamiento .....</b>	<b>47</b>
6.1 Retirada del soporte .....	47
6.2 Cómo izar con el jib .....	48
6.2.1 Controles .....	48
6.3 Cómo izar con el jib y el cabestrante .....	48
6.3.1 Controles .....	49
6.4 Ángulos máximos del jib con respecto a una horizontal .....	49
6.4.1 Cabezal del cabestrante en el adaptador de izado .....	49
6.4.2 Adaptador de gancho en el adaptador de izado .....	50
6.4.3 Gancho en el adaptador de izado .....	50
<b>7. Mantenimiento .....</b>	<b>51</b>
7.1 Introducción .....	51
7.2 Trabajo de mantenimiento .....	51
7.2.1 Primer uso .....	52

7.2.2 Servicio programado .....	52
7.3 Inspección diaria del jib .....	52
7.4 Esquema de mantenimiento .....	52
7.4.1 Diagrama de lubricación .....	53
7.5 Cómo lubricar el interior de la sección principal .....	53
<b>8. Resolución de problemas .....</b>	<b>55</b>
8.1 Resolución de problemas del jib .....	55
<b>9. Transporte y almacenamiento .....</b>	<b>57</b>
9.1 Cómo transportar la grúa .....	57
9.2 Cómo transportar el jib .....	57
9.3 Cómo izar el jib .....	58
9.3.1 Cómo retirar el jib de la grúa .....	58
9.3.2 Cómo izar el jib después de retirarlo de la grúa .....	59
9.4 Cómo guardar el jib .....	59
<b>10. Eliminación .....</b>	<b>61</b>
<b>Apéndice .....</b>	<b>63</b>
8.1 Diagrama de cargas - Gancho de izado en la sección principal .....	63
8.2 Diagrama de cargas - Gancho de izado en el adaptador de gancho .....	64



## CONTROL DE REVISIONES

Revisión	Fecha de publicación	Comentarios	Desde número de serie
2.0	01-04-2025		2002 4659 JIB5

### FABRICANTE

Hoeflon International B.V.  
Zwolleweg 2  
3771 NR Barneveld  
[www.hoeflon.com](http://www.hoeflon.com)

### Preguntas generales

T: +31(0) 342 400 288  
E: [info@hoeflon.com](mailto:info@hoeflon.com)

### Soporte técnico

E: [support@hoeflon.com](mailto:support@hoeflon.com)

## DERECHOS DE PROPIEDAD

Reservados todos los derechos. No se podrá reproducir parte alguna de esta publicación, ni guardar en un sistema de almacenamiento ni transmitir de ninguna forma o por ningún medio (electrónico o mecánico, incluido fotocopiado, grabación o de otro modo) sin el permiso escrito previo de Hoeflon International B.V. Esto también se aplicará a los dibujos y diagramas incluidos.

© Copyright 2025

## PRÓLOGO

Gracias por comprar el Jib 5 de Hoeflon. Esperamos que disfrute utilizándola y que disfrute usándola durante muchos años.

Este manual de usuario contiene las instrucciones de funcionamiento del Jib 5 de Hoeflon. En este manual de usuario nos referiremos a él como el jib.

Lea este manual de usuario con suma atención para familiarizarse con el funcionamiento y mantenimiento correctos del jib. Las figuras de este documento solo tienen fines ilustrativos y pueden ser diferentes al jib que usted tiene en su situación.

Hoeflon International B.V. recomienda que guarde el ejemplar original de este manual de usuario, incluidos todos los anexos, en un lugar seguro y céntrico. Guarde un ejemplar de este manual de usuario cerca de la máquina en el lugar de trabajo.

Deberá comprender perfectamente cómo usar la grúa compacta antes de utilizar el jib con la grúa.

## Condiciones generales

En todos los casos, Hoeflon International B.V. suministra la máquina única y exclusivamente conforme a las Condiciones generales aplicables en el momento de la compra. Encontrará estas Condiciones generales en el sitio web [www.hoeflon.com](http://www.hoeflon.com).

Aunque Hoeflon International B.V. ha hecho todo lo razonablemente posible para garantizar que este manual de usuario sea lo más preciso y útil posible, Hoeflon International B.V. no proporcionará garantía alguna con respecto a la exactitud o integridad de la información que se proporciona en el mismo.

Hoeflon International B.V. se compromete a mantener completa, precisa y actualizada la información de este manual de usuario. Hoeflon International B.V. no aceptará responsabilidad alguna por las consecuencias de los errores, excepto en caso de dolo o imprudencia deliberada por parte de Hoeflon International B.V.

Hoeflon International B.V. desarrolla y mejora continuamente sus productos, por lo que nos reservamos el derecho a realizar cambios en el diseño técnico en cualquier momento sin aviso previo.

Para soporte técnico, hable con su distribuidor de Hoeflon o con Hoeflon Support B.V.

## Garantía y responsabilidad

El Jib 5 de Hoeflon cumple los requisitos básicos de seguridad y salud aplicables de las Directivas de la UE. Se ha comprobado con sumo cuidado para un uso sin problemas en fábrica. Si el jib da problemas, deje de usarlo y hable con su distribuidor de Hoeflon o Hoeflon Support B.V. de inmediato.

Use el jib solo para izar cargas tal como se indica en este manual de usuario. No use el jib de ninguna otra manera.

No use el jib si:

- hay un problema con la grúa compacta,
- está dañado,
- hay un error,
- hay una advertencia.

Repáre el jib o la grúa compacta primero.

Hoeflon International B.V. no se responsabilizará de daños o lesiones derivados de:

- no acatar las instrucciones de este manual de usuario,
- exceder las especificaciones de fábrica,
- no observar los requisitos legales.

No:

- modifique el jib,
- repare usted mismo el jib,
- use piezas de repuesto no autorizadas.

Asegúrese de que mantiene correctamente el jib tal como se describe en este manual de usuario.

## Destinatarios

Este manual de usuario se dirige a cualquiera que trabaje con o en el jib.



### Nota

Asegúrese de que ha leído y comprendido íntegramente el contenido de este manual de usuario de la grúa compacta.

Asegúrese de que sabe cómo operar la grúa compacta.

Use solo el jib si tiene la suficiente formación y sabe perfectamente cómo usar la grúa compacta y el jib. Observe las leyes locales sobre formación y competencia sobre equipos. Hoeflon International B.V. podrá proporcionarle formación sobre cómo usar la grúa compacta y el jib.

Manténgase siempre seguro en situaciones tanto conocidas como desconocidas.

## Iconos de advertencia

Las instrucciones, recomendaciones y advertencias de este manual de usuario irán acompañadas de los siguientes términos y pictogramas. Lea estas instrucciones atentamente.



### Peligro

Identifica una situación muy peligrosa que, si no se evita, podrá provocar la muerte o una lesión muy grave.



### Advertencia

Identifica una situación peligrosa en la que haya riesgo de sufrir una lesión grave.



### Precaución

Identifica una situación en la que se pueden causar daños materiales o al equipo; o si hay riesgo de lesión.



### Nota

Identifica información importante para ayudarle a comprender o ajustar el equipo.

## Estructura del manual de usuario

**Prólogo** describe la finalidad del manual, las condiciones generales, la garantía y responsabilidad, los destinatarios y las notas para el lector.

**Introducción** incluye una introducción del jib.

**Seguridad** enumera todos los puntos que tiene que saber el usuario para trabajar de forma segura con el jib.

**Datos técnicos** proporciona las medidas y especificaciones del jib.

**Descripción** describe los componentes principales del jib y el funcionamiento de sus diversos componentes.

**Instalación** proporciona información sobre cómo acoplar cada componente.

**Funcionamiento** proporciona instrucciones de funcionamiento para el uso previsto del jib.

**Mantenimiento** proporciona información sobre el mantenimiento necesario.

**Resolución de problemas** enumera posibles averías y cómo solucionarlas.

**Transporte y almacenamiento** da recomendaciones para transportar y almacenar el jib.

**Eliminación** proporciona instrucciones para eliminar el jib.

---

# 1.

## Introducción

---

### 1.1 Uso previsto

Use el jib solo con una grúa compacta Hoeflon C30e.

El jib:

- tiene una mayor capacidad de izado que el jib 3.

Podrá amarrar el cabestrante dos o cuatro veces cuando use el jib con la grúa compacta C30e (ver 3. Datos técnicos).

### 1.2 Uso no previsto

No use el jib:

- fuera de los límites permisibles del diagrama de cargas,
- con un limitador de capacidad nominal (RCL) puenteado,
- para abrir haciendo palanca, empujar o tirar,
- en grúas distintas a las grúas que se mencionan en el capítulo (ver 1.1 Uso previsto)

### 1.3 Declaración CE

Hoeflon International B.V. declara que el jib cumple las Directivas europeas aplicables. La Declaración de Conformidad CE es parte de la documentación que se entrega con el jib.

### 1.4 Placa de características

Se ha acoplado al jib una placa de características que contiene los datos de la máquina. No la quite. La marca CE indica que el jib cumple las normas aplicables del Espacio Económico Europeo.

**HOEFLON**®  
Zwolleweg 2      tel: +31(0)342 400288      CE 2006/42        
3771 NR Barneveld      info@hoeftlon.com  
THE NETHERLANDS      www.hoeftlon.com

Type       Year of Registration

Model       Year of Manufacture

Serial No.       Max. Capacity  KG

Weight  KG

Type	El tipo de máquina
Model	La marca de la máquina
Serial no.	El número de serie de la máquina
Year	El año que se fabricó la máquina
Weight	El peso de la máquina
Max. capacity	Carga de trabajo máxima

**Nota**

Proporcione el número de tipo y de serie cuando pida piezas.

---

# 2.

## Seguridad

---

### 2.1 Introducción

Asegúrese de que ha leído el manual de la grúa compacta y del jib y de que comprende perfectamente su contenido.

Asegúrese de que comprende y observa todos los requisitos legales aplicables sobre el uso de la grúa compacta y el jib antes de empezar a trabajar.

Cuando use el jib:

- Observe todas las advertencias y normativas.
- Observe todas las normativas nacionales aplicables sobre:
  - trabajar con la grúa compacta,
  - trabajar con el jib,
  - condiciones laborales,
  - seguridad en el trabajo.

Asegúrese de que todo el equipo de izado esté calibrado correctamente, aprobado y no tenga daños.

Observe las precauciones generales de seguridad de este capítulo cuando use el jib.

Sea consciente siempre del peso de los componentes y las cargas.

Use solo las herramientas correctas.

Mantenga la grúa compacta y el jib limpios.

### 2.2 Personal



#### Nota

Asegúrese de que todo el personal que trabaje con el jib tenga las licencias y permisos de trabajo necesarios tal como lo especifican las leyes locales sobre formación y competencia sobre equipos.

**Precaución**

Lleve siempre un equipo de protección individual (EPI) aprobado.

- Casco
- Calzado de seguridad
- Guantes
- Gafas de seguridad

Todo el personal operario deberá:

- estar cualificado para hacer la tarea.
- mantenerse alejado del radio de operación de la grúa compacta.
- conocer íntegramente el contenido del manual de usuario del jib.
- conocer íntegramente el contenido del manual de usuario de la grúa compacta.
- estar familiarizado con todas las funciones y acoplamientos asociados con el equipo.
- tener al menos 18 años.

No:

- esté bajo la influencia de narcóticos o alcohol.

## 2.3 Entorno de trabajo

Asegúrese de que las condiciones ambientales y operativas sean seguras y estén dentro de los límites antes de usar la grúa compacta con el jib.

Ponga vallas y advertencias de seguridad alrededor del perímetro del área de trabajo. No deje que haya personas no autorizadas en el área de trabajo.

Aporte iluminación adicional en zonas oscuras.

No fume o haga fuego en la zona de trabajo.

Use equipos de comunicación y un supervisor si no puede ver íntegramente el área de trabajo.

Observe la restricción de altura en las zonas cubiertas.

No use el jib:

- si no es seguro hacerlo,
- cerca de cables de alta tensión,
- en un entorno explosivo.

## 2.4 Mientras se está trabajando



### Precaución

Si utiliza la grúa incorrectamente con el jib, se generarán fuerzas incorrectas y elevadas que podrán dañar permanentemente o acortar la vida útil de la grúa y el jib.



### Advertencia

Deje de trabajar y traslade la grúa compacta y el jib a una posición segura si una función de seguridad deja de funcionar o se daña.

Prepare bien la tarea.

Vigile continuamente el área de trabajo.

Vigile continuamente la punta de la pluma o la punta del jib y la carga. Asegúrese de que la pluma, el jib y la carga no golpeen nada.

No deje que haya personas no autorizadas en el área de trabajo.



### Precaución

No use el jib para:

- arrastrar cargas,
- liberar cargas (como sacar postes),
- empujar cargas.

Evite situaciones peligrosas entre:

- la grúa compacta,
- el jib,
- el operador,
- otras personas,
- la carga,
- los alrededores,
- el suelo.

No:

- entre en el área de trabajo cuando estén funcionando la grúa compacta y el jib,
- deje que nadie entre en el área de trabajo cuando estén funcionando la grúa compacta y el jib,
- traslade una carga por encima de personas,
- toque piezas giratorias,
- toque piezas móviles.
- ponga nada en la grúa compacta.

El punto de izado encima del jib solo está pensado para elevar el jib cuando se quite de la grúa. No utilice este punto de izado para izar una carga o afianzar la grúa.

## 2.5 Durante el izado



### Precaución

Consulte el diagrama de cargas del apéndice para la carga máxima cuando use el jib.



### Precaución

La pluma es flexible y se arquea cuando se iza una carga. La pluma volverá a su estado normal cuando la carga se baje.

Siempre:

- Use una marcha baja y velocidad lenta cuando manipule una carga. El LED deberá estar apagado.
- Ice una carga sobre su centro de gravedad.
- Acople la carga correctamente.



No:

- Use el jib si está dañado o debilitado.

Solo mueva cargas que:

- se puedan mover libremente desde la superficie,
- sean estables.

Asegúrese de que no haya objetos sueltos en:





- la grúa,
- el jib,
- la carga.

## 2.6 Después del trabajo

- Ponga la grúa en la posición de transporte (véase el manual de usuario de la grúa).

## 2.7 Pictogramas

A continuación, se muestran los pictogramas que se usan. No retire estos pictogramas. Sustituya de inmediato los pictogramas dañados o que se hayan caído.

Pictograma	Significado	Ubicación
	Punto de izado para izar con la grúa y el jib	En los dos lados de la pluma y el jib.
	<ul style="list-style-type: none"> <li>• Manténgase alejado de los cables de alta tensión</li> <li>• Advertencia de cargas suspendidas</li> <li>• Manténgase alejado de la grúa</li> </ul>	En los dos lados de la pluma y el jib.
	Etiqueta que muestra cuándo hay que hacer la inspección anual (solo Países Bajos)	
	Advertencia de peligro de atrapamiento	En los dos lados de la pluma y el jib.



---

# 3.

## Datos técnicos

---

### 3.1 Especificaciones

<b>Jib 5</b>	
Peso sin accesorios	500 kg
Extensión máxima	1100 mm
Capacidad de izado si el gancho de izado se ha instalado entre los cilindros de izado	8000 kg
Peso del gancho de izado de 10 toneladas	5,6 kg

<b>Gancho de izado</b>	
Capacidad	10.000 kg
Peso	5,6 kg

<b>Adaptador de izado</b>	
Capacidad con el gancho conectado a la argolla del adaptador de izado	10.000 kg
Peso	22 kg

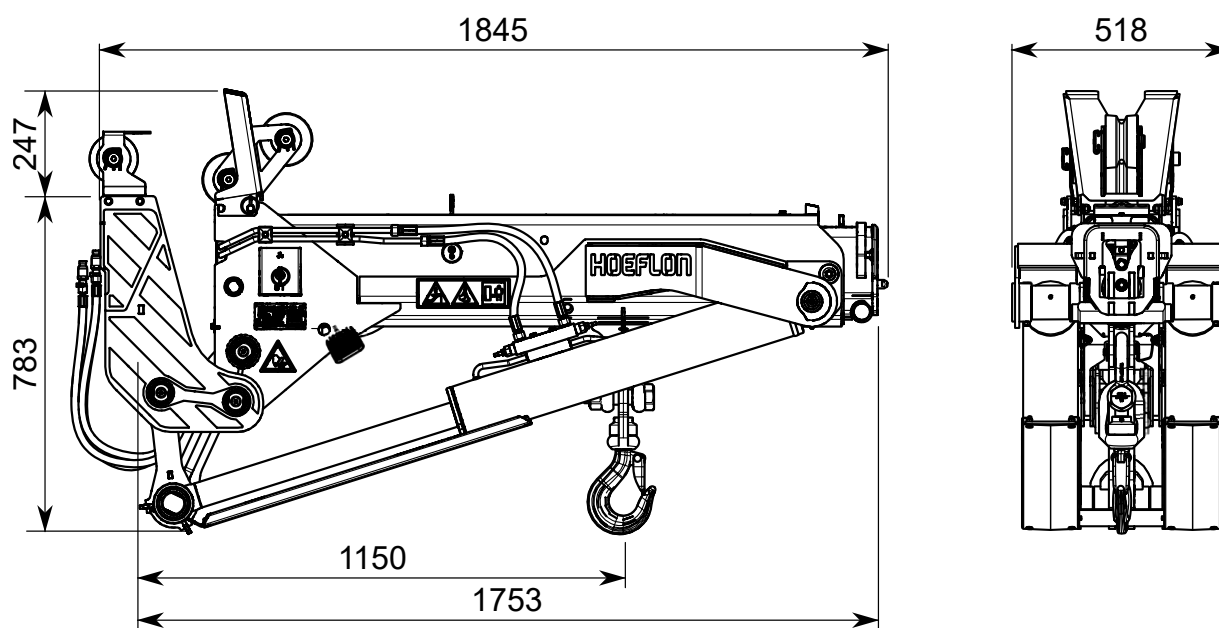
  

<b>Adaptador de gancho</b>	
Capacidad	10.000 kg
Peso (sin gancho)	10 kg

<b>Cabezal del cabestrante</b>	
Diámetro del cable del cabestrante	10 mm
Capacidad	8000 kg
Peso	27 kg

### 3.2 Medidas - Jib - Sin accesorios



#### Nota

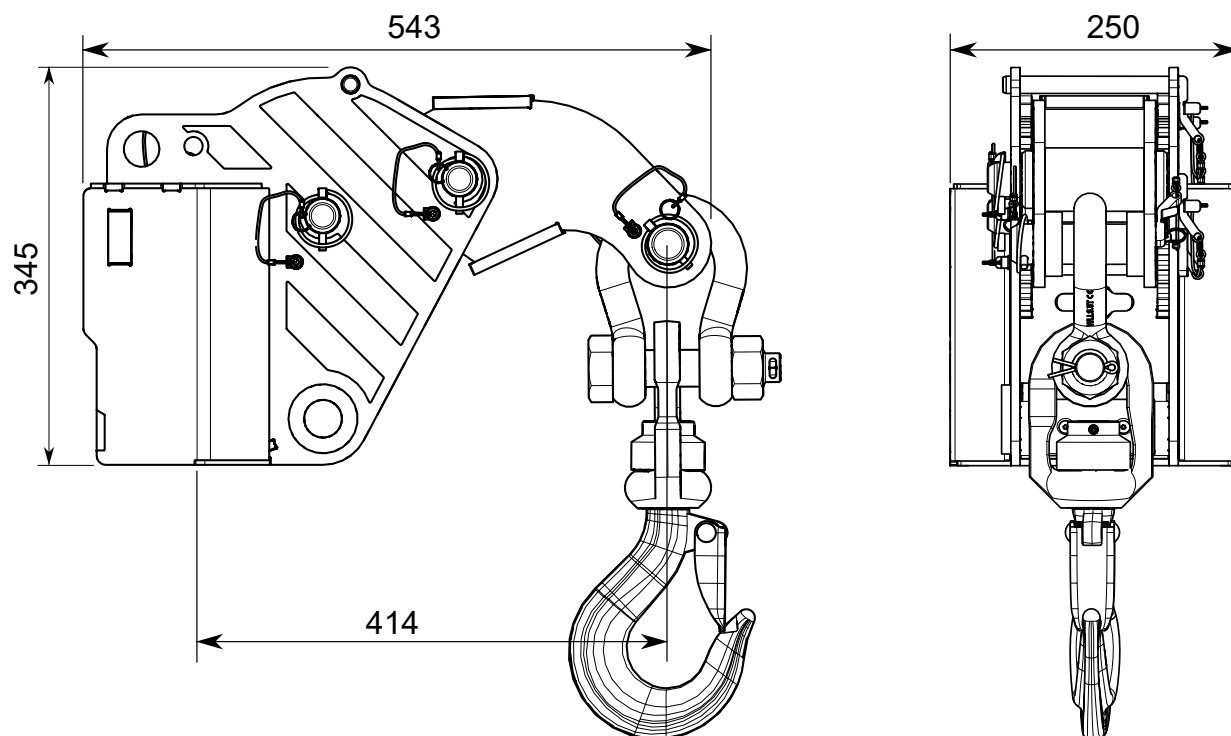
Las medidas de la parte superior del dibujo son medidas generales.

Las medidas de la parte inferior del dibujo se han medido desde la placa que se sitúa contra la pluma.

### 3.3 Medidas - Adaptador de izado y de gancho

Use el adaptador de gancho si:

- necesita izar una carga con el gancho,
- no se ha montado el cabezal del cabestrante.

**Nota**

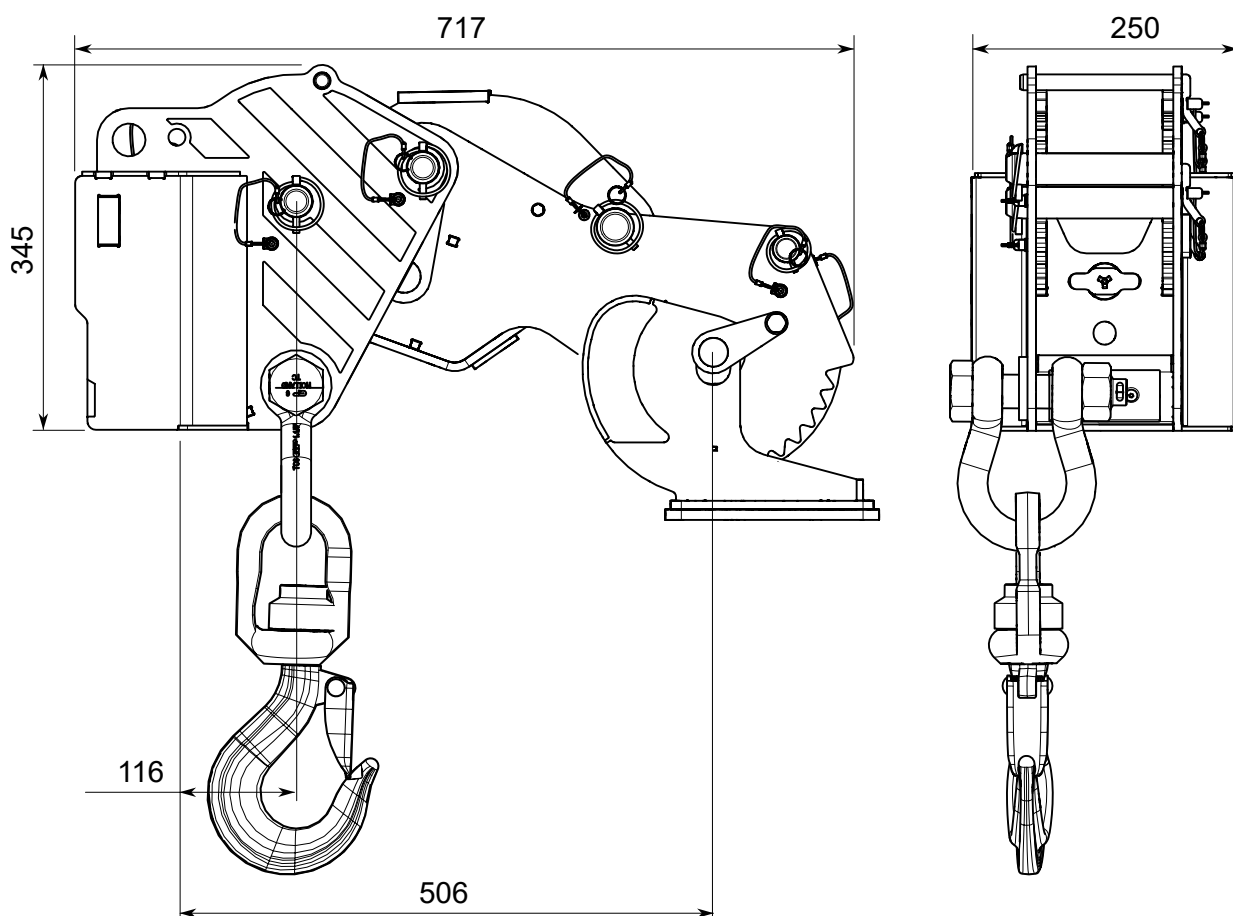
Las medidas de la parte superior del dibujo son medidas generales.

Las medidas de la parte inferior del dibujo se han medido desde la placa que se sitúa contra el jib.

### 3.4 Medidas - Adaptador de izado con el cabezal del cabestrante y el gancho

Acople el gancho directamente al adaptador de izado si

- necesita izar una carga con el gancho,
- se ha instalado el cabezal del cabestrante y no quiere retirarlo.

**Nota**

Las medidas de la parte superior del dibujo son medidas generales.

Las medidas de la parte inferior del dibujo se han medido desde la placa que se sitúa contra el jib.

---

# 4.

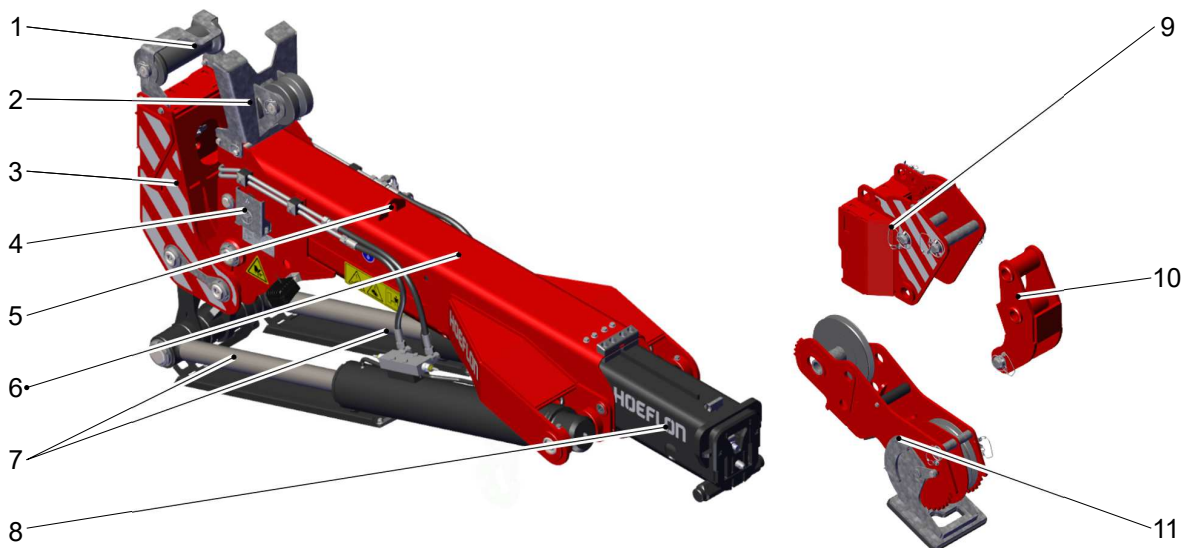
## Descripción

---

### 4.1 Principales componentes

Utilice el jib para aumentar la altura de izado y el radio de trabajo de la grúa compacta.

El jib también proporciona un alcance extra para acceder a zonas difíciles in situ como por encima de tejados y balaustradas altas o debajo de soffits y techos.



- |                                     |                             |
|-------------------------------------|-----------------------------|
| 1. Guía del cable del cabestrante   | 7. Cilindros de izado       |
| 2. Soporte y guía del cable         | 8. Pieza de pluma 2         |
| 3. Conexión rápida                  | 9. Adaptador de izado       |
| 4. Etiqueta RFID para gancho de 8 t | 10. Adaptador de gancho     |
| 5. Punto de izado                   | 11. Cabezal del cabestrante |
| 6. Pluma principal                  |                             |

Utilice el gancho de izado (7) o el cabezal del cabestrante (10) con el jib.

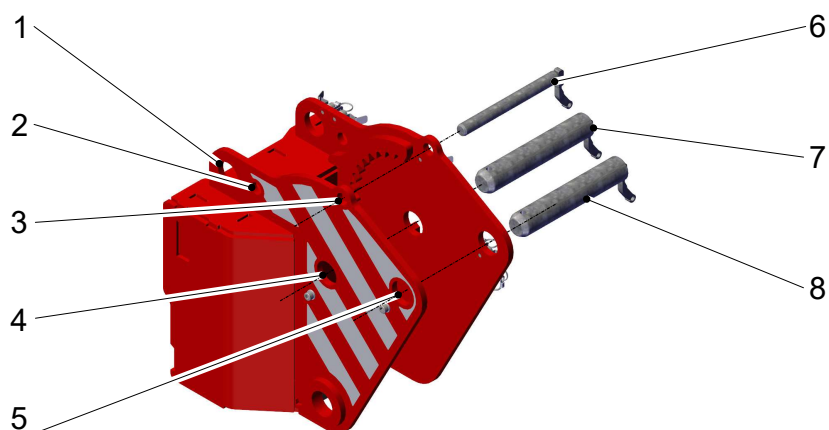
Acople el gancho de izado entre los cilindros de izado para lograr la capacidad de izado máxima del jib.

Acople el jib a la pluma de la grúa compacta con la conexión rápida (3).

Utilice el mando a distancia de la grúa compacta para controlar el jib.

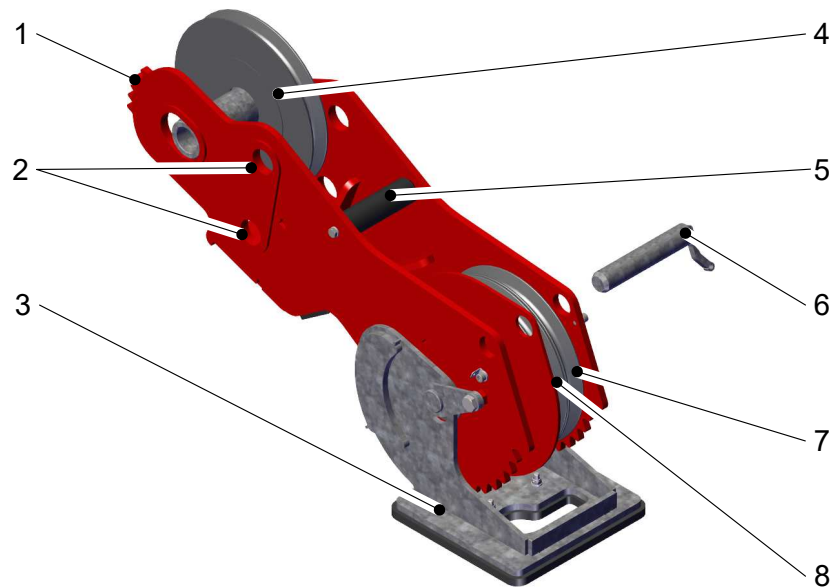
El cabezal del cabestrante tiene un tope de cabestrante mecánico.

## 4.2 Principales componentes - Adaptador de izado



- |                                                                                         |                                                        |
|-----------------------------------------------------------------------------------------|--------------------------------------------------------|
| 1. Posición de almacenamiento de la clavija de bloqueo de ángulo                        | 6. Clavija de protección para que el cable no se salga |
| 2. Posición de almacenamiento de la clavija de protección para que el cable no se salga | 7. Árbol                                               |
| 3. Posición de trabajo de la clavija de protección para que no se salga el cable        | 8. Clavija de bloqueo de ángulo                        |
| 4. Posición de trabajo del árbol                                                        |                                                        |
| 5. Posición de trabajo de la clavija de bloqueo de ángulo                               |                                                        |

### 4.3 Componentes principales - Cabezal del cabestrante



- |                                                                    |                                                                    |
|--------------------------------------------------------------------|--------------------------------------------------------------------|
| 1. Borde dentado para ajustar el ángulo al cabezal del cabestrante | 5. Asa de elevación                                                |
| 2. Posiciones de trabajo de la clavija de bloqueo de ángulo        | 6. Clavija de protección para que el cable no se salga de la polea |
| 3. Tope de cabestrante                                             | 7. Polea de cable 1                                                |
| 4. Rodillo guía del cable del cabestrante                          | 8. Polea de cable 2                                                |



---

# 5.

## Instalación

---

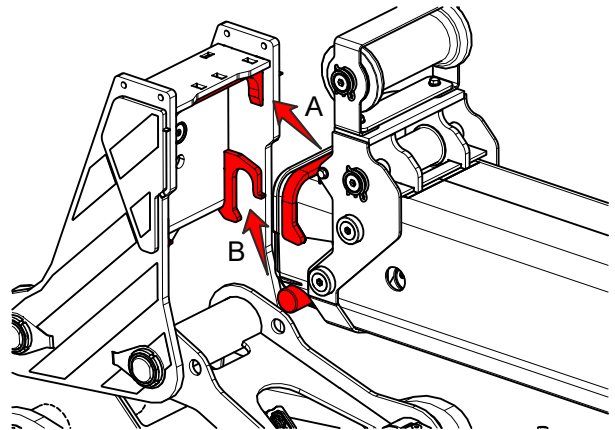
### 5.1 Cómo instalar el jib

1. Repliegue por completo la pluma.
2. Alinee la grúa con el jib.
3. Eleve la grúa sobre los estabilizadores.
4. Ajuste la grúa con los estabilizadores para que la pluma esté apuntando hacia la placa conectora del jib.
5. Empuje hacia atrás la palanca de la parte superior de la pluma.
  - Bloquee la palanca empujándola a un lado.
6. Asegúrese de que la clavija de bloqueo está totalmente retraída.





7. Extienda lentamente la pluma hasta que el extremo de esta toque la conexión rápida del jib.
8. Conecte las mangueras hidráulicas y el enchufe de alimentación.
  - Use la codificación por colores de las mangueras cuando acople estas.
  - Podrá mover un poco la placa conectora del jib si no está totalmente alineada con la pluma.
9. Asegúrese de que:
  - la tira de la parte superior de la pluma se engrana en la ranura de la parte superior del jib (A).
  - las clavijas del lateral de la pluma se engranan en las ranuras del lateral del jib (B).
10. Mueva lentamente la pluma hacia arriba.
  - Asegúrese de que no se caiga el jib.
  - Asegúrese de que no se queden atrapadas las mangueras o el cable.
11. Ice el jib del suelo.

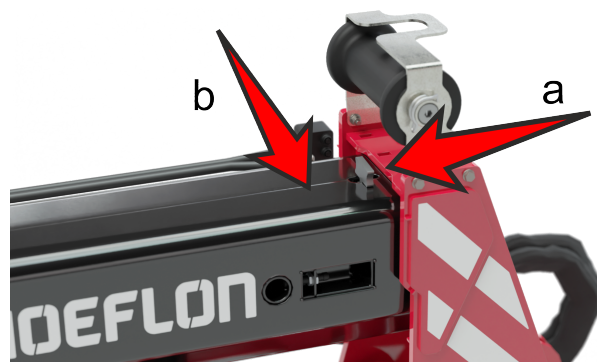


12. Desbloquee la palanca de la parte superior de la pluma y empújela hacia el jib.
13. Asegúrese de que la clavija de bloqueo está totalmente engranada en el jib.

## 5.2 Cómo retirar el jib

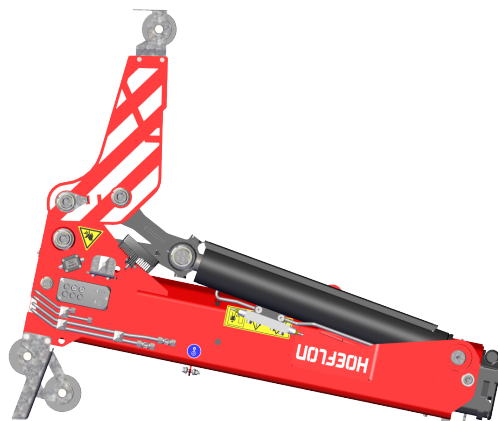


1. Mueva el jib a su posición de transporte.
2. Extienda la pluma y ajuste la grúa con los estabilizadores para que el jib esté sobre el suelo.
3. Tire del disparador de la pluma hacia atrás (a).
4. Empuje el disparador a un lado para que este se mantenga abierto (b).
5. Ajuste la placa conectora del jib para que la pluma no se pueda salir de la placa.



### Nota

Coloque el jib sobre dos soportes.



6. Mueva lentamente la pluma hacia ABAJO.
  - Asegúrese de que no se caiga el jib.
  - Asegúrese de que no se queden atrapadas las mangueras o el cable.
7. Desconecte las mangueras hidráulicas y el enchufe de alimentación.
8. Mueva las mangueras hidráulicas y el cable de alimentación a una posición segura.



9. Repliegue por completo la pluma.

### 5.3 Cómo acoplar el gancho de 8 toneladas entre los cilindros de izado

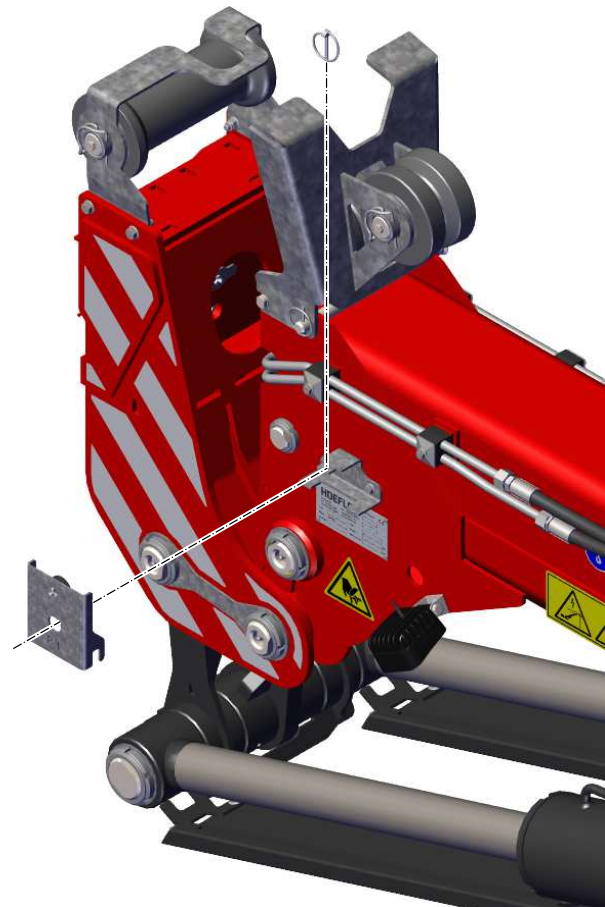


#### Nota

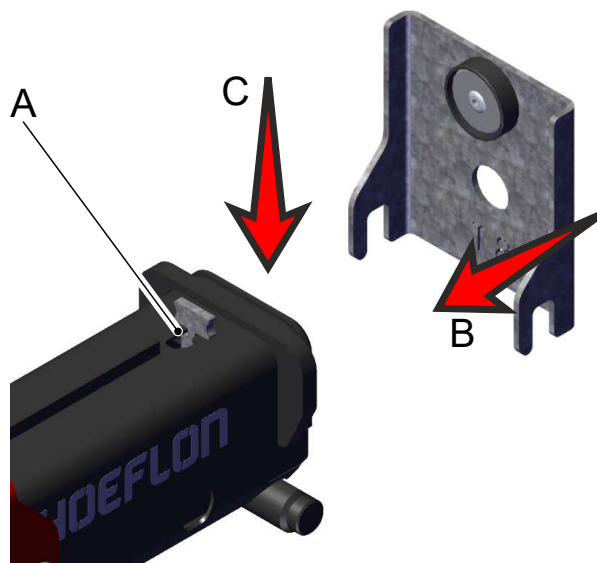
El jib solo identificará un accesorio si está montado en el extremo del jib. Si monta el gancho de 8 toneladas entre los cilindros de izado, tendrá que montar la etiqueta RFID al final del jib. La etiqueta RFID informa a la grúa compacta de que se ha montado el gancho de 8 toneladas.

#### 5.3.1 Instale la etiqueta RFID

1. Retire la clavija con anillo abatible de la etiqueta RFID.
2. Retire la etiqueta RFID de su posición de almacenamiento.

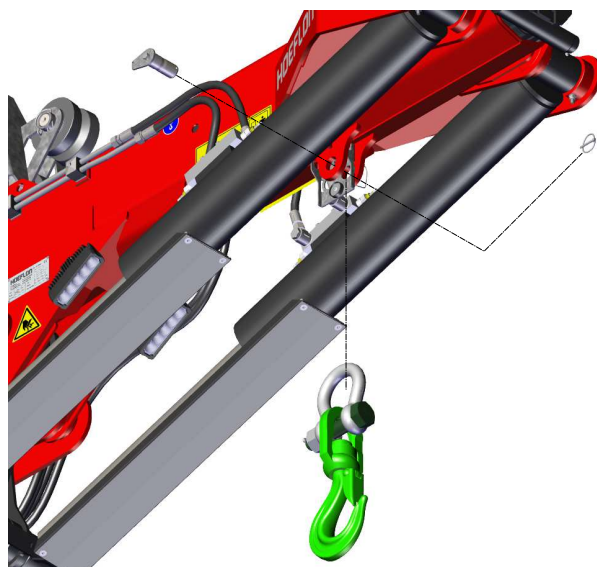


3. Tire del desacoplador (A) hacia atrás y luego lateralmente.
  - Asegúrese de que el desacoplador se introduce en la ranura.
4. Asegúrese de que la clavija de retención está retraída.
5. Empuje la etiqueta RFID contra el jib (B).
6. Empuje la etiqueta RFID hacia abajo (C).
7. Cuando la etiqueta RFID esté totalmente acoplada al jib:
  - Saque el desacoplador fuera de su ranura.
  - Mueva el desacoplador hacia delante.
  - Asegúrese de que la clavija de retención se engrana en el adaptador de izado.



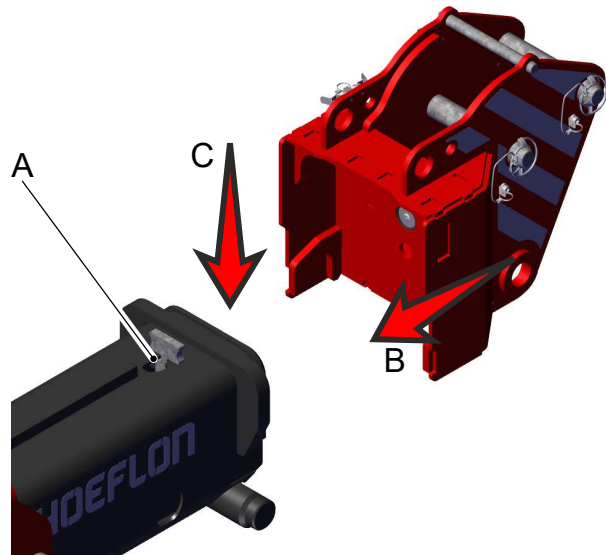
### 5.3.2 Monte el gancho de 8 t

1. Retire el pasador con anillo abatible.
2. Saque la clavija.
3. Mueva el grillete del gancho entre los dos orificios.
4. Vuelva a pasar la clavija por los orificios y el grillete.
5. Bloquee la clavija con la clavija con anillo abatible.
6. Asegúrese de que el gancho se ha instalado correctamente.



## 5.4 Cómo acoplar el adaptador de izado

1. Tire del desacoplador (A) hacia atrás y luego lateralmente.
  - Asegúrese de que el desacoplador se introduce en la ranura.
2. Asegúrese de que la clavija de retención está retraída.
3. Empuje el adaptador de izado contra el jib (B).
4. Empuje el adaptador de izado hacia abajo (C).
5. Cuando el adaptador de izado esté totalmente acoplado al jib:
  - Saque el desacoplador fuera de su ranura.
  - Mueva el desacoplador hacia delante.
  - Asegúrese de que la clavija de retención se engrana en el adaptador de izado.

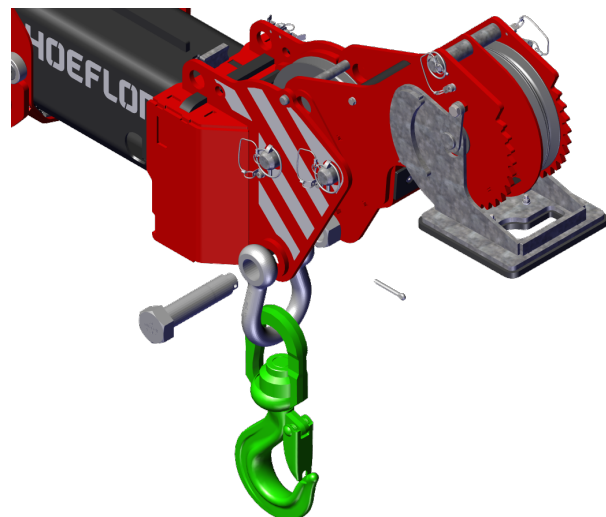


## 5.5 Cómo acoplar el gancho al adaptador de izado

Acople el gancho directamente al adaptador de izado si

- necesita izar una carga con el gancho,
- se ha instalado el cabezal del cabestrante y no quiere retirarlo.

1. Acople el adaptador de izado.
2. Retire el grillete del gancho.
3. Gire el grillete para que la abertura esté en la parte superior.
4. Ponga el gancho en el grillete.
5. Mueva el grillete en el adaptador de izado
  - Alinee los tres orificios del grillete y el adaptador de izado.
6. Inserte el perno.
7. Monte y apriete la tuerca.
8. Fije la tuerca con la clavija.



## 5.6 Cómo acoplar el adaptador de gancho y el gancho

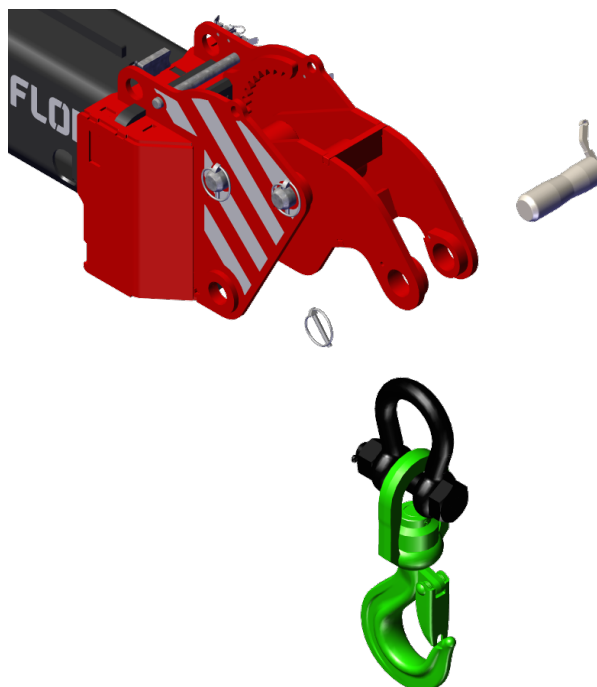
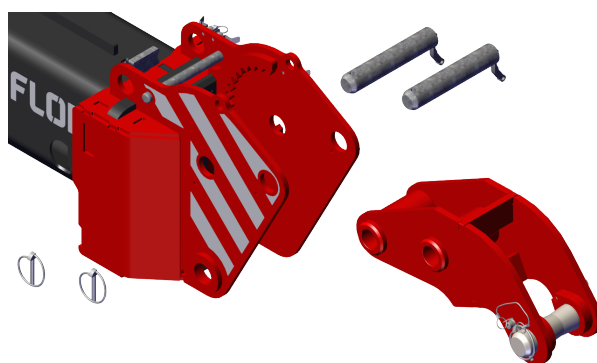
Use el adaptador de gancho si:

- necesita izar una carga con el gancho,
- no se ha montado el cabezal del cabestrante.

Si acopla el adaptador de gancho al adaptador de izado, entonces el perfil total será más delgado, por lo que podrá llegar a cavidades más pequeñas. Además, el gancho es más alto.

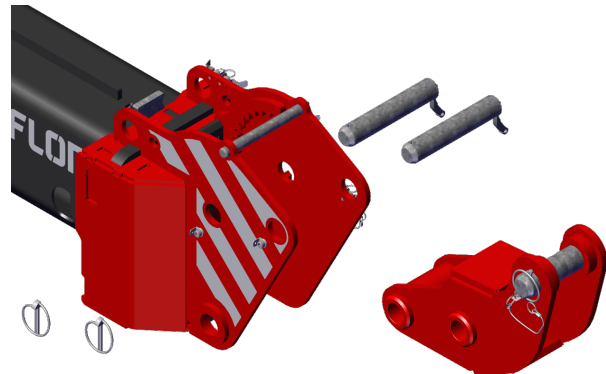
Si acopla el adaptador de gancho al revés, el gancho estará aún más alto. El ángulo máximo del jib es limitado.

1. Retire los pasadores con anillo abatible.
2. Saque las clavijas del adaptador de izado.
3. Mueva el adaptador de gancho entre las dos placas al final del adaptador de izado.
4. Vuelva a colocar las clavijas en el adaptador de izado.
5. Bloquee las clavijas con las clavijas con anillo abatible.
6. Asegúrese de que el adaptador de gancho se ha instalado correctamente.
7. Retire la clavija con anillo abatible de la clavija conectora de gancho.
8. Saque la clavija conectora del adaptador de gancho.
9. Mueva el grillete del gancho en el adaptador de gancho.
10. Vuelva a colocar la clavija conectora de gancho en el adaptador de gancho y a través del grillete del gancho.
11. Bloquee la clavija conectora de gancho con la clavija con anillo abatible.
12. Asegúrese de que el gancho se ha instalado correctamente.



## 5.7 Cómo acoplar el adaptador de gancho - Al revés

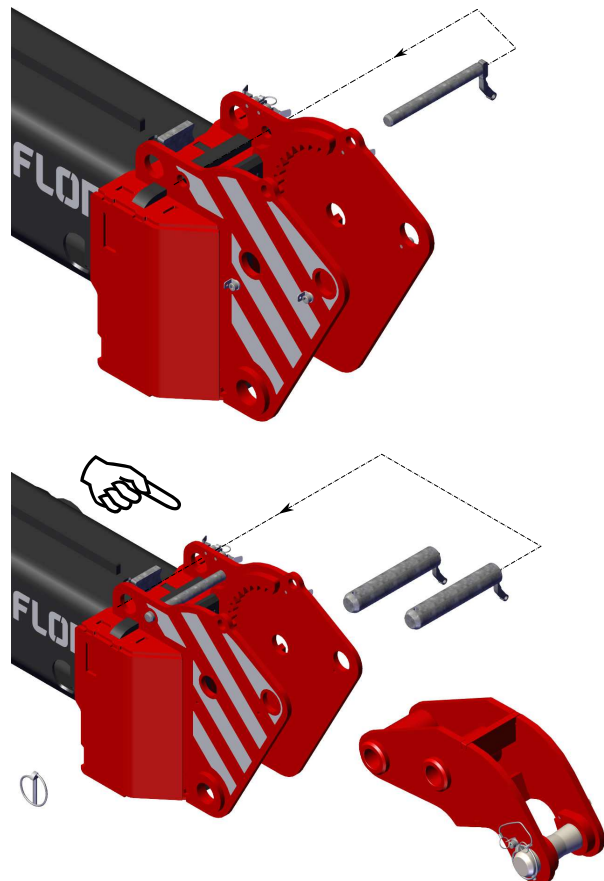
Monte el adaptador de gancho al revés si necesita aumentar la altura del gancho.



## 5.8 Cómo acoplar el adaptador de gancho para que gire libremente

Acople el adaptador de gancho con una sola clavija para aumentar el ángulo de jib utilizable.

1. Retire la clavija de protección para que el cable no se salga.
2. Coloque la clavija de protección en su posición de almacenamiento.
3. Retire los pasadores con anillo abatible.
4. Saque las clavijas del adaptador de izado.
5. Coloque una clavija en la posición de almacenamiento.

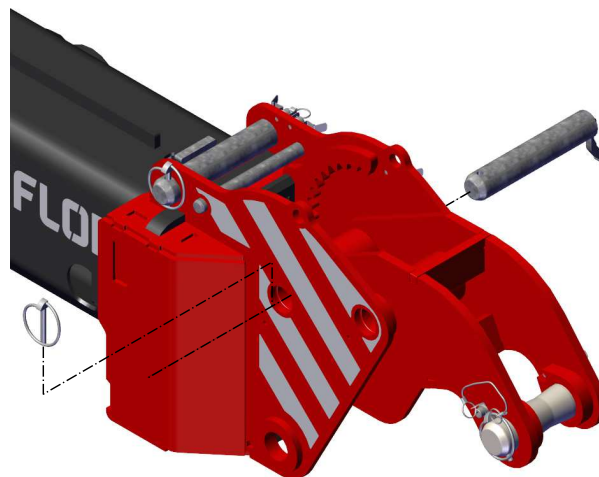


### Precaución

No vuelva a poner la clavija en el orificio que está más lejos del jib.

El adaptador de gancho no se moverá libremente y dañará el adaptador de izado o el adaptador de gancho.

6. Mueva el adaptador de gancho en el adaptador de izado.
7. Vuelva a colocar la segunda clavija en el adaptador de izado.
  - Colóquela en el orificio más cercano al jib.
8. Bloquee las clavijas con las clavijas con anillo abatible.

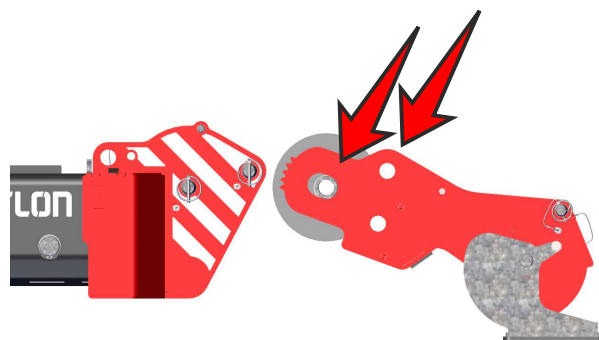
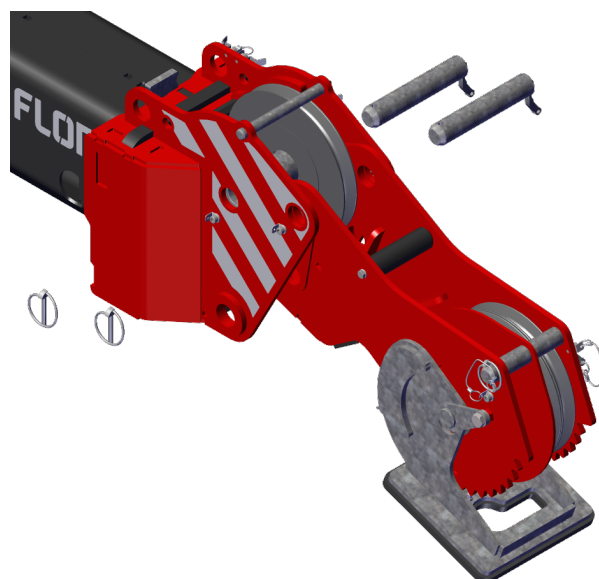


## 5.9 Cómo preparar la grúa para usarla con el cabestrante

Use el mando a distancia para ajustar el estado del cabestrante de la grúa a encendido. Consulte el manual de usuario de la grúa.

### 5.9.1 Cómo instalar el cabezal del cabestrante en la posición 0° (baja)

1. Retire los pasadores con anillo abatible.
2. Saque las clavijas del adaptador de izado.
3. Mueva el cabezal del cabestrante entre las dos placas finales del adaptador de izado.
4. Gire el cabezal del cabestrante a la posición correcta.
5. Pase una clavija a través de:
  - el orificio de la polea guía del cable
  - el orificio superior del cabezal del cabestrante
6. Vuelva a colocar las clavijas en el adaptador de izado.
7. Bloquee las clavijas con las clavijas con anillo

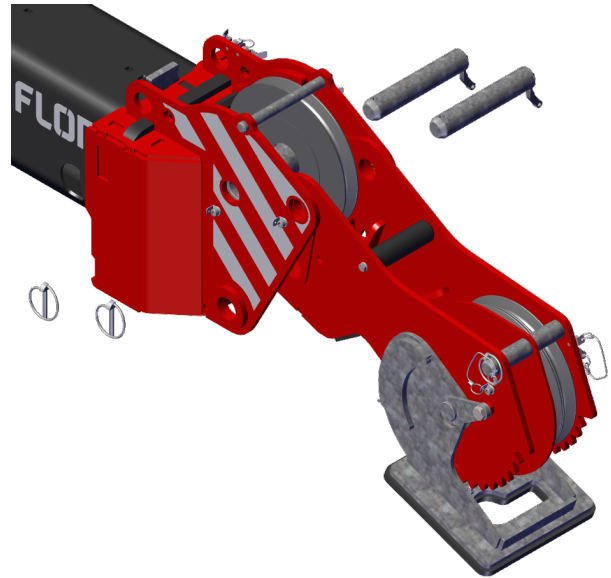


abatible.

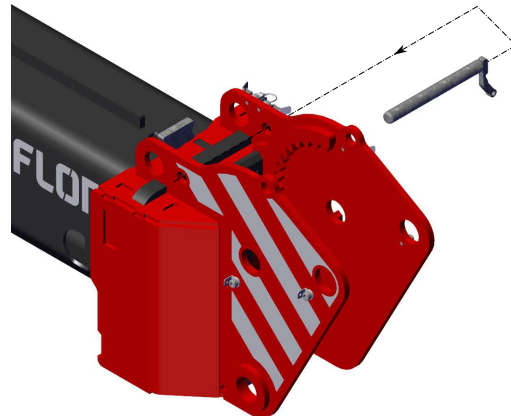
8. Asegúrese de que el cabezal del cabestrante se ha instalado correctamente.

### 5.9.2 Cómo instalar el cabezal del cabestrante en la posición 30° (alta)

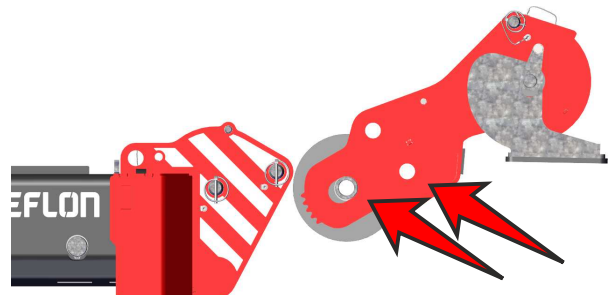
1. Retire los pasadores con anillo abatible.
2. Saque las clavijas del adaptador de izado.



3. Retire la clavija de protección para que el cable no se salga.
4. Coloque la clavija de protección en su posición de almacenamiento.
5. Introduzca el cabezal del cabestrante en el adaptador de izado.
6. Gire el cabezal del cabestrante a la posición correcta.



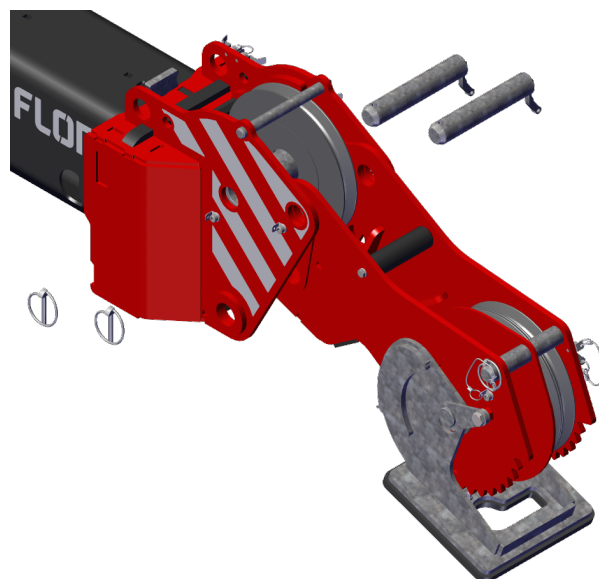
7. Pase la clavija a través de:
  - el orificio de la polea guía del cable
  - el orificio inferior del cabezal del cabestrante
8. Vuelva a colocar las clavijas en el adaptador de izado.
9. Bloquee las clavijas con las clavijas con anillo abatible.



10. Asegúrese de que el cabezal del cabestrante se ha instalado correctamente.

### 5.9.3 Cómo instalar el cabezal del cabestrante para que gire libremente

1. Retire los pasadores con anillo abatible.
2. Saque las clavijas del adaptador de izado.
3. Introduzca el cabezal del cabestrante en el adaptador de izado.
4. Gire el cabezal del cabestrante a la posición correcta.



5. Introduzca solo el eje del cabezal del cabestrante por el orificio del rodillo guía del cable.
6. Ponga la clavija de bloqueo de ángulo en el orificio de almacenamiento.



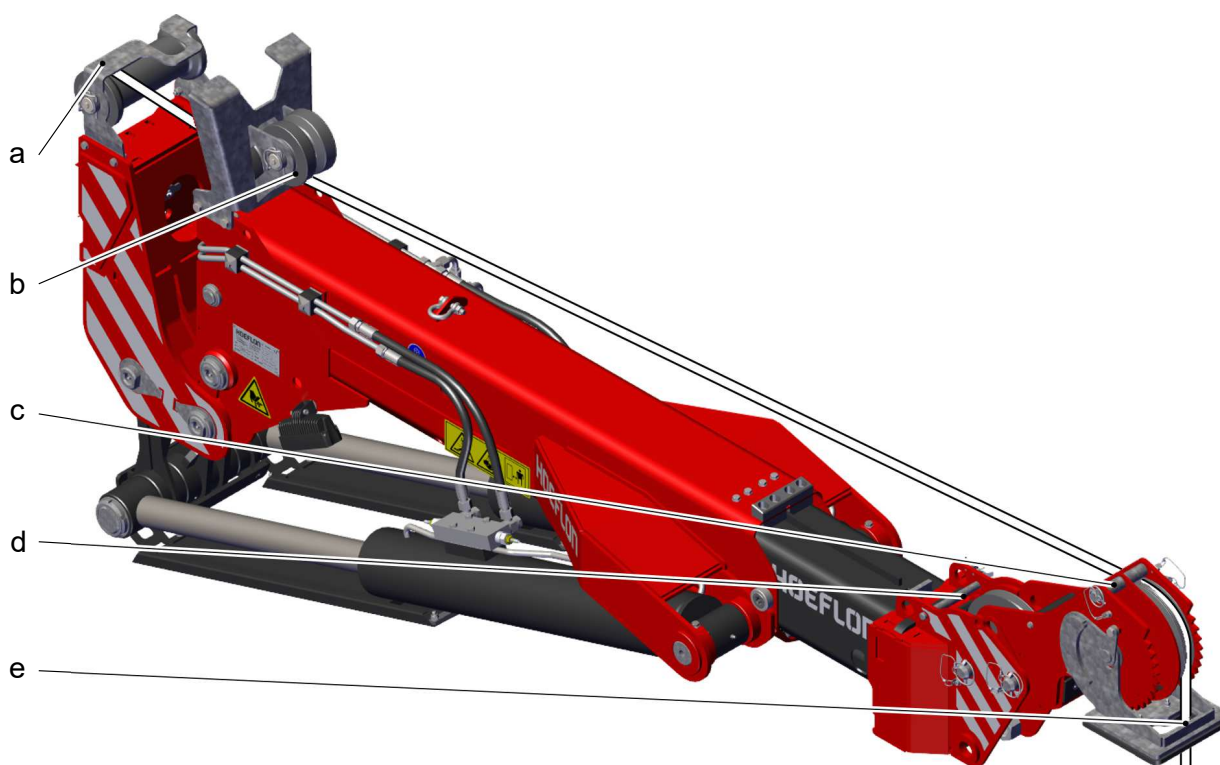
#### Precaución

No vuelva a poner la clavija de bloqueo de ángulo en el orificio que está más lejos del jib. El cabezal del cabestrante no se moverá libremente y dañará el adaptador de izado o el adaptador de gancho.

7. Bloquee las dos clavijas con las clavijas con anillo abatible.
8. Asegúrese de que el cabezal del cabestrante se ha instalado correctamente.

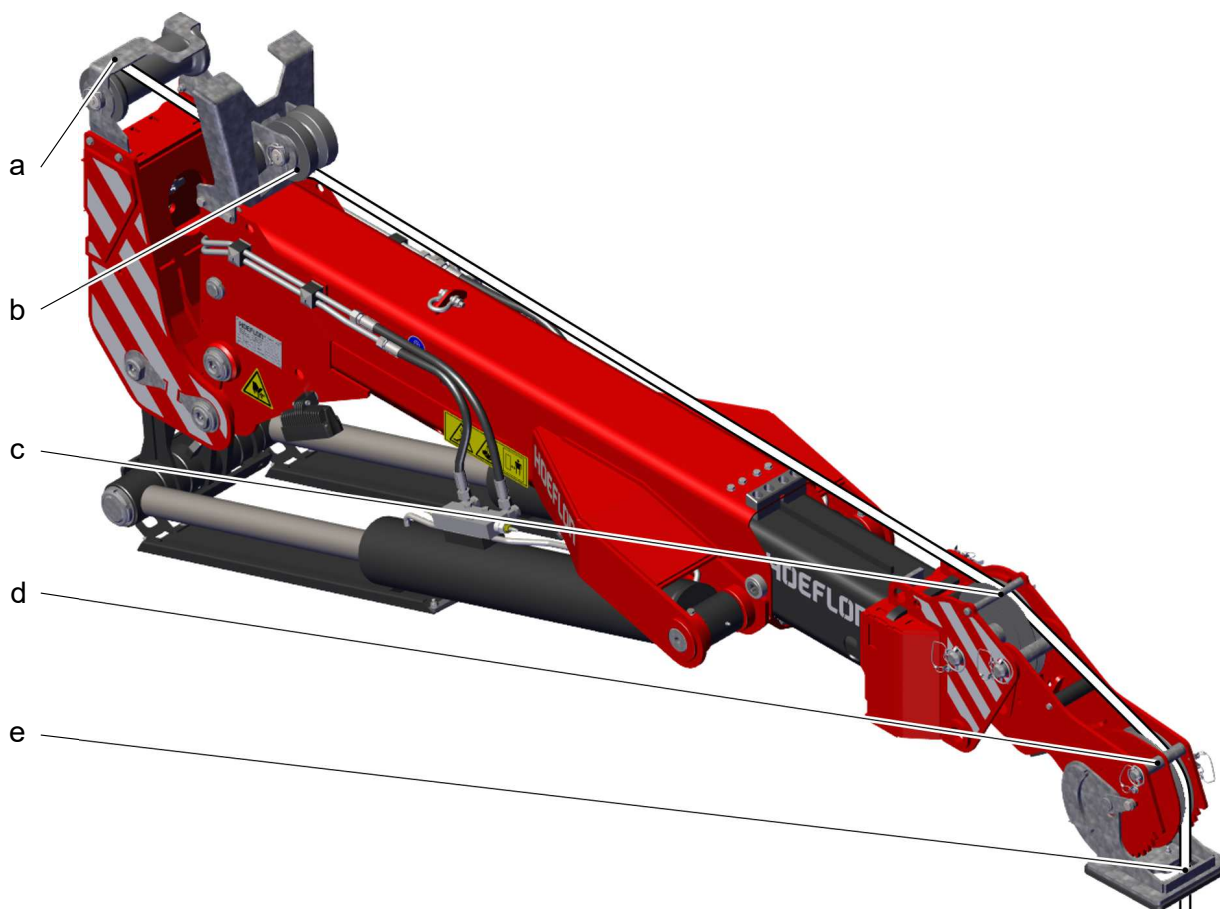
## 5.10 Orientación del cable a través del cabezal del cabestrante

### 5.10.1 Si el ángulo del cabestrante es 30°



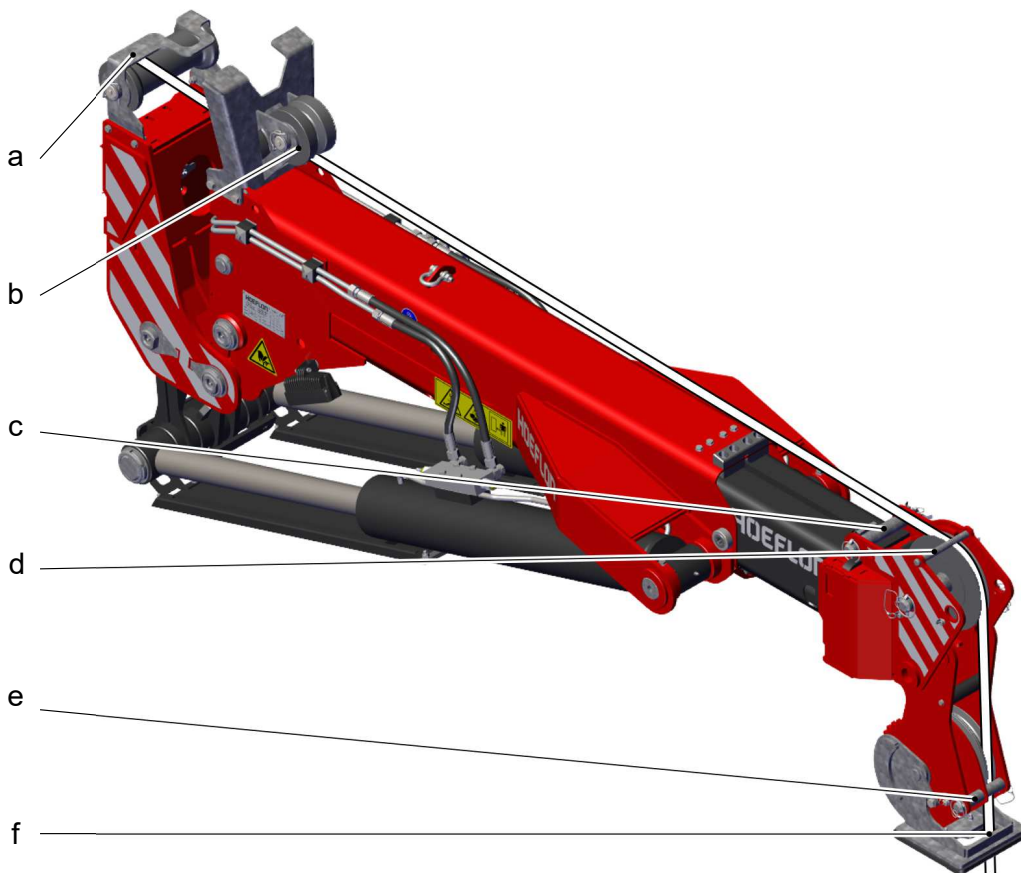
- a. Cable a través de la guía en la conexión rápida,
- b. Cable a través de la guía de cable en el jib,
- c. Cable debajo de la clavija de la guía de cable de la polea de cable,
- d. Guía de cable del rodillo del cabestrante en su posición de almacenamiento,
- e. Cable a través de la placa del cabezal del cabestrante.

### 5.10.2 Si el ángulo del cabestrante es 0°



- a. Cable a través de la guía en la conexión rápida,
- b. Cable a través de la guía de cable en el jib,
- c. Cable debajo de la clavija de la guía del rodillo del cabestrante,
- d. Cable debajo de la clavija de la guía de cable de la polea de cable,
- e. Cable a través de la placa del cabezal del cabestrante.

### 5.10.3 Si el cabestrante puede girar con libertad



- a. Cable a través de la guía en la conexión rápida,
- b. Cable a través de la guía de cable en el jib,
- c. Clavija de bloqueo de ángulo en su posición de almacenamiento,
- d. Cable debajo de la clavija de la guía del rodillo del cabestrante,
- e. Cable debajo de la clavija de la guía de cable en la polea de cable,
- f. Cable a través de la placa del cabezal del cabestrante.

## 5.11 Cómo izar con el jib (amarre sencillo)

Use el mando a distancia para ajustar el factor de amarre del cabestrante a 1. Consulte el manual de usuario de la grúa.

### 5.11.1 Cómo preparar el cable del cabestrante



#### Precaución

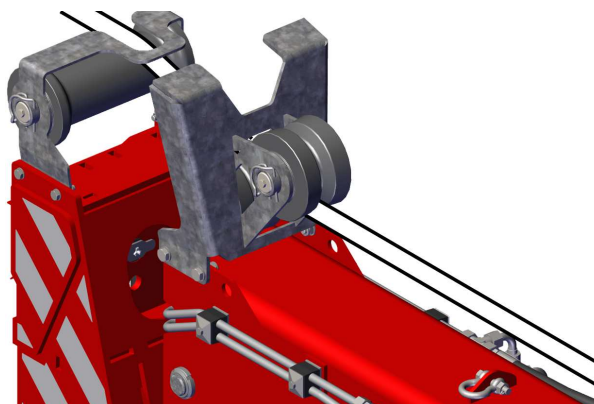
Asegúrese de que siempre haya tensión en el cable. De lo contrario, el cable se enredará.



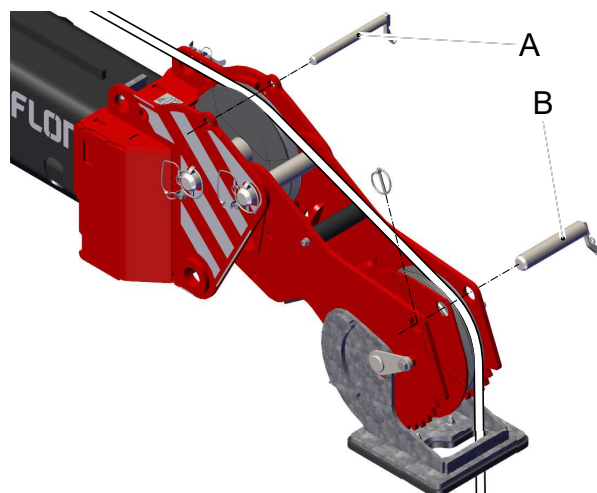
### Precaución

Utilice guantes cuando tire del cable del cabestrante.

1. Tire del cable al tiempo que lo desenrolla lentamente.
2. Tire del cable del cabestrante a través de los rodillos de la pluma. Consulte el manual de usuario de la grúa.
3. Tire del cable del cabestrante a través de los rodillos guía del jib.



4. Retire la clavija de protección para que el cable (A) no se salga del cabezal del cabestrante.
  - Si el cabezal del cabestrante está en la posición de 30° (alta).
    - a. Coloque la clavija de protección en su posición de almacenamiento.
  - Si el cabezal del cabestrante está en la posición 0° (baja) o "de libre giro".
    - a. Tire del cable del cabestrante sobre la bobina guía.
    - b. Vuelva a colocar la clavija de protección en su sitio.
    - c. Asegúrese de que el cable del cabestrante va entre la bobina guía y la clavija de protección para que el cable no se salga.



5. Retire el pasador con anillo abatible y la clavija de protección para que el cable (B) no se salga del cabezal del cabestrante.
6. Tire del cable al tiempo que lo desenrolla lentamente.
7. Ponga primero el cable sobre la polea de cable 1 (ver 4.3 Componentes principales - Cabezal del cabestrante).
8. Tire del cable por el orificio de la placa del cabezal del cabestrante.
9. Vuelva a montar la clavija de protección para que el cable no se salga del cabezal del cabestrante.

### 5.11.2 Cómo acoplar el bloque del gancho

1. Mueva el extremo del jib cerca de y por encima del bloque del gancho.
2. Tire del cable al tiempo que lo desenrolla lentamente.

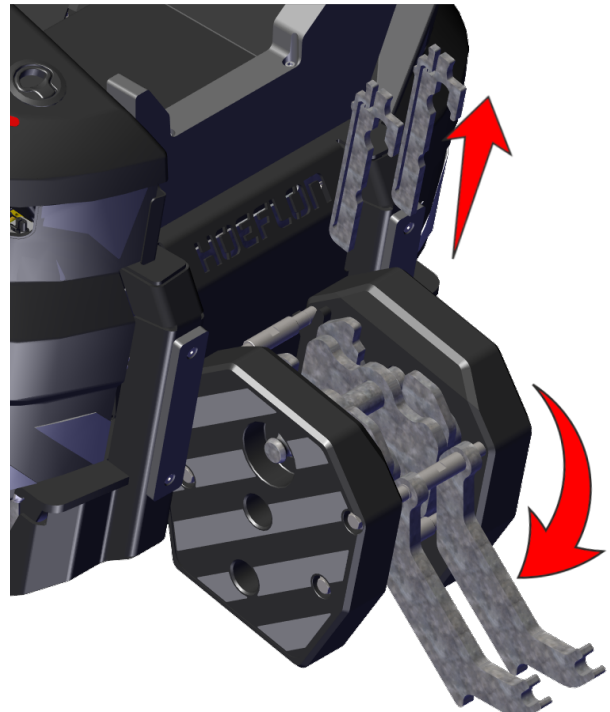
**Nota**

Asegúrese de que siempre haya tensión en el cable del cabestrante. Si no lo hace, el cable se enredará.

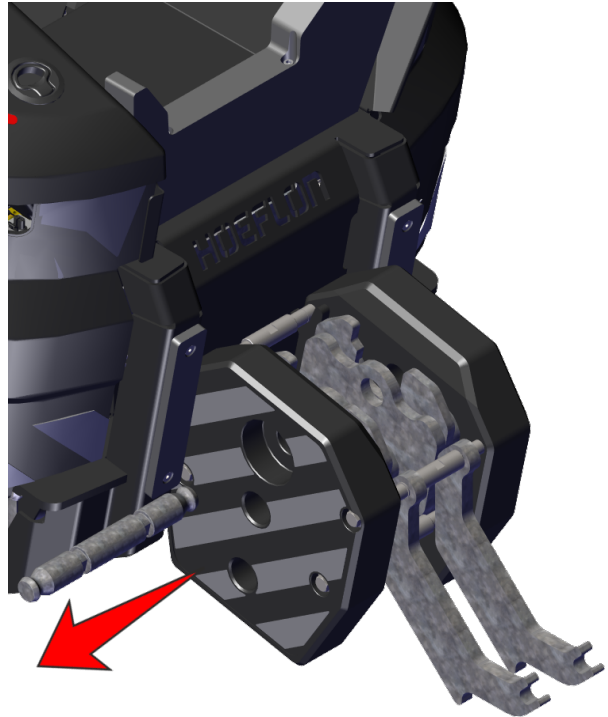
**Precaución**

Utilice guantes cuando tire del cable del cabestrante.

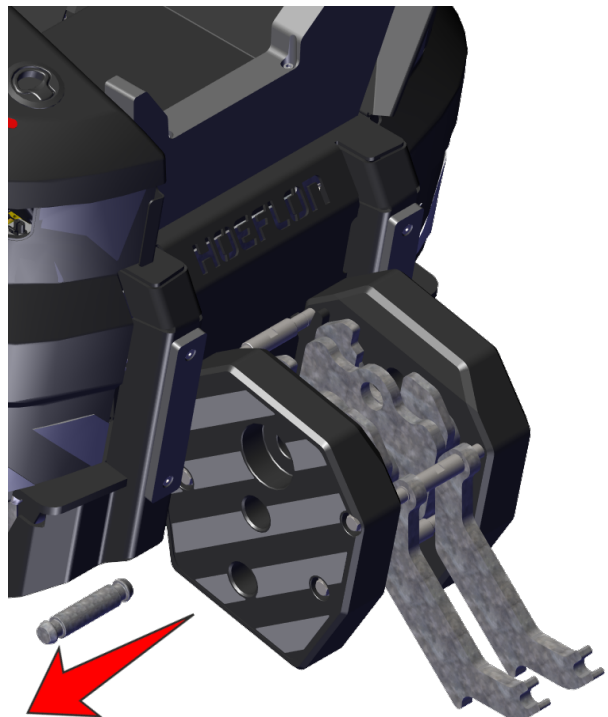
3. Gire las placas de tope del cabestrante para apartarlas.
4. Junte las horquillas de las llaves de sujeción empujándolas y tire de las llaves hacia fuera.



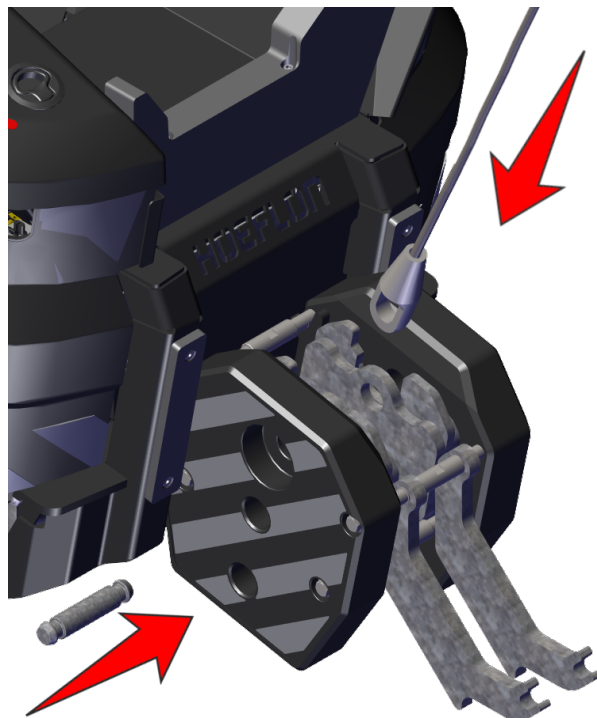
5. Retire el árbol grande del bloque del gancho.
  - Se trata del árbol superior del bloque del gancho.
  - Coloque el árbol en un cajón de la grúa.



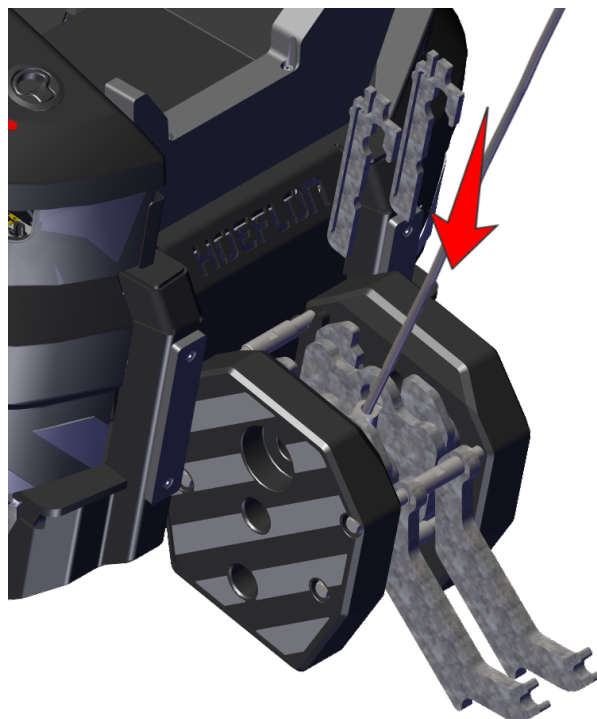
6. Retire el árbol pequeño del bloque del gancho.
  - Se trata del árbol que está en el centro del bloque del gancho.
7. Tire del cable al tiempo que lo desenrolla lentamente.



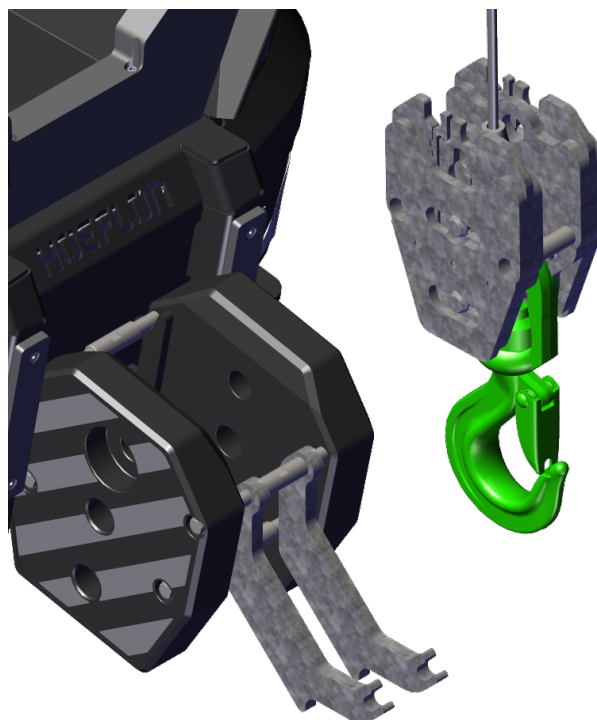
8. Introduzca el cable dentro del bloque del gancho.
9. Alinee la argolla del agujero central del cable en el bloque del gancho.
10. Empuje hacia atrás el árbol pequeño en el agujero central del bloque del gancho y a través de la argolla del cable.



11. Junte las horquillas de las llaves de sujeción empujándolas y vuelva a introducir las llaves.
12. Libere las horquillas.
13. Asegúrese de que las llaves de sujeción se han insertado y bloqueado correctamente.



14. Saque el bloque del gancho pequeño fuera del bloque del gancho grande.
  - Solo usará el bloque del gancho pequeño cuando ize con el cabestrante sin amarre.



## 5.12 Cómo izar con el jib (amarre doble)

Use el mando a distancia para ajustar el factor de amarre del cabestrante a 2. Consulte el manual de usuario de la grúa.

### 5.12.1 Cómo preparar el cable del cabestrante



#### Precaución

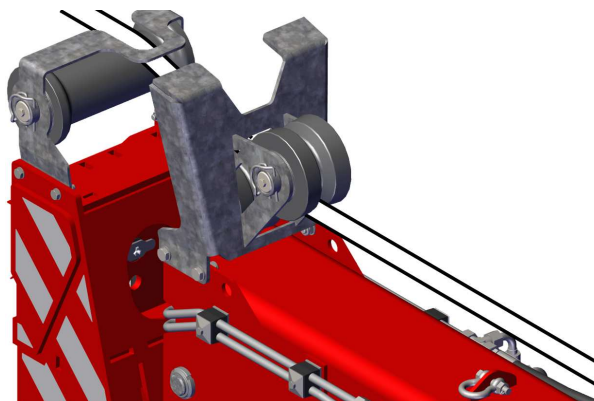
Asegúrese de que siempre haya tensión en el cable. De lo contrario, el cable se enredará.



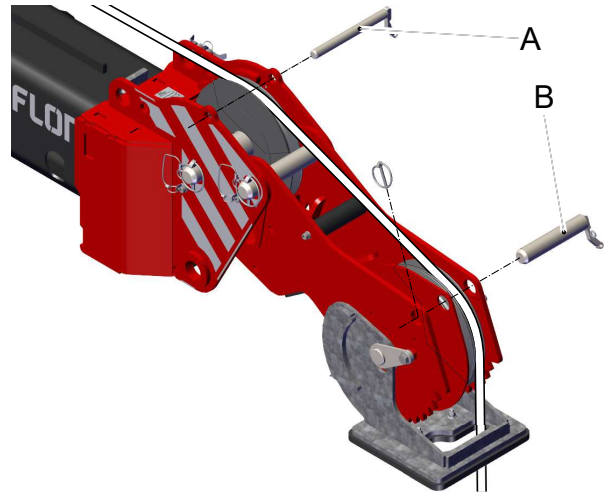
#### Precaución

Utilice guantes cuando tire del cable del cabestrante.

1. Tire del cable al tiempo que lo desenrolla lentamente.
2. Tire del cable del cabestrante a través de los rodillos de la pluma. Consulte el manual de usuario de la grúa.
3. Tire del cable del cabestrante a través de los rodillos guía del jib.

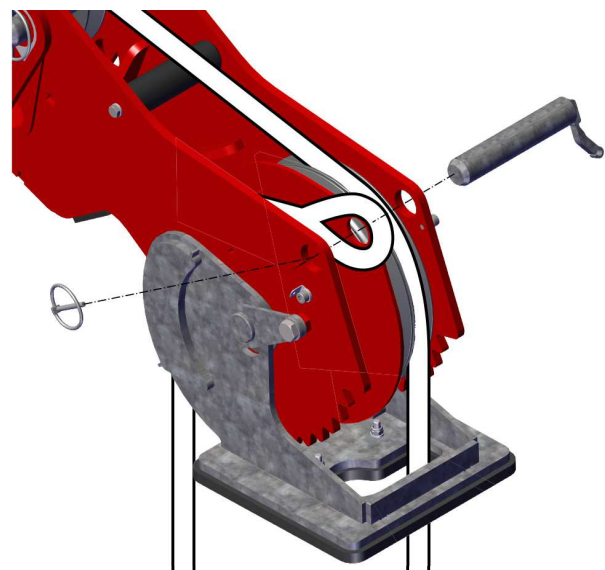


4. Retire la clavija de protección para que el cable (A) no se salga del cabezal del cabestrante.
  - Si el cabezal del cabestrante está en la posición de 30° (alta).
    - a. Coloque la clavija de protección en su posición de almacenamiento.
  - Si el cabezal del cabestrante está en la posición 0° (baja) o "de libre giro".
    - a. Tire del cable del cabestrante sobre la bobina guía.
    - b. Vuelva a colocar la clavija de protección en su sitio.
    - c. Asegúrese de que el cable del cabestrante va entre la bobina guía y la clavija de protección para que el cable no se salga.
5. Retire el pasador con anillo abatible y la clavija de protección para que el cable (B) no se salga del cabezal del cabestrante.
6. Tire del cable al tiempo que lo desenrolla lentamente.
7. Ponga primero el cable sobre la polea de cable 1 (ver 4.3 Componentes principales - Cabezal del cabestrante).
8. Tire del cable por el orificio de la placa del cabezal del cabestrante.
9. Vuelva a montar la clavija de protección para que el cable no se salga del cabezal del cabestrante.



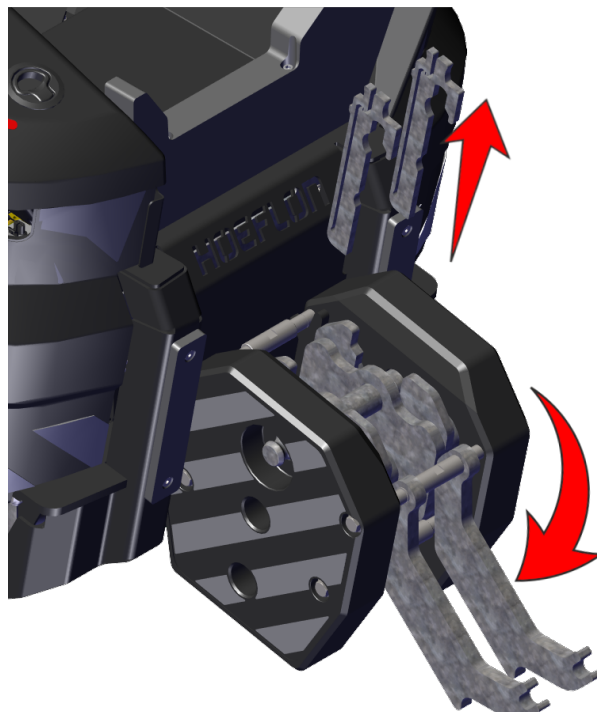
### 5.12.2 Cómo acoplar el cable

1. Mueva la argolla del cable entre las placas.
2. Inserte la clavija, asegúrese de que pasa por la argolla del cable.
3. Inserte el clip.
  - Compruebe que la clavija y el cable se han montado correctamente.

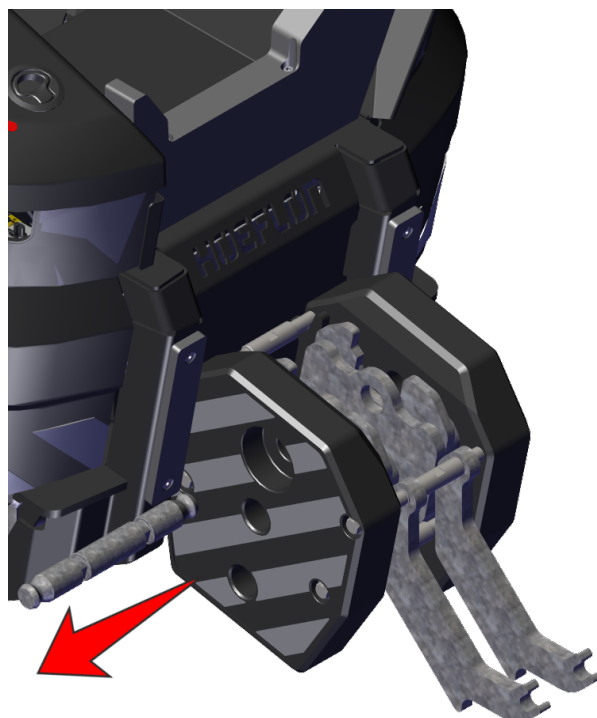


### 5.12.3 Cómo acoplar el bloque del gancho con doble amarre

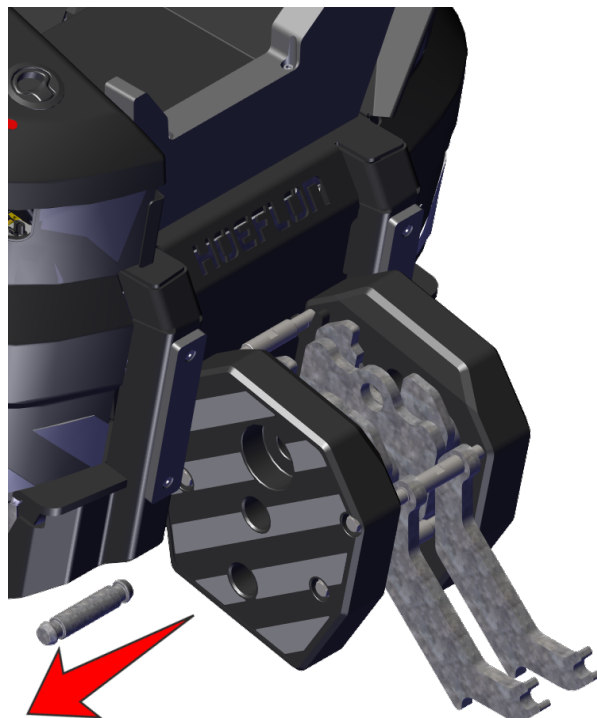
1. Tire del cable al tiempo que lo desenrolla lentamente.
2. Gire las placas de sujeción para apartarlas.
3. Junte las horquillas de las llaves de sujeción empujándolas y tire de las llaves hacia fuera.



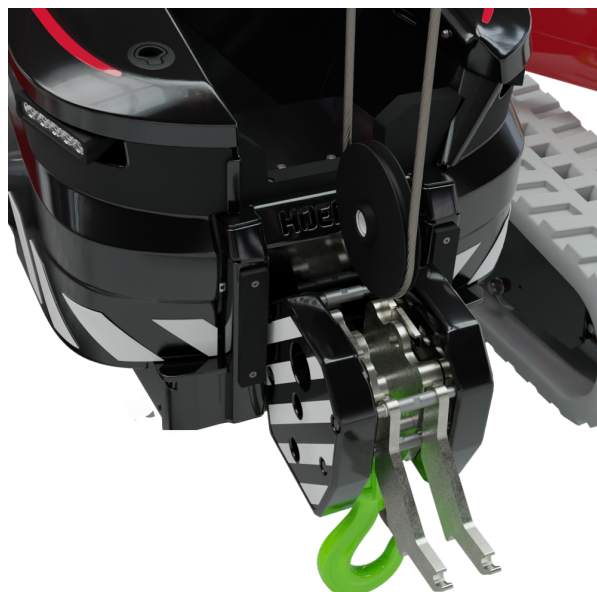
4. Retire el árbol grande del bloque del gancho.
  - Se trata del árbol superior del bloque del gancho.



5. Retire el árbol pequeño del bloque del gancho.
- Se trata del árbol que está en el centro del bloque del gancho.
  - Coloque el árbol en un cajón de la grúa.

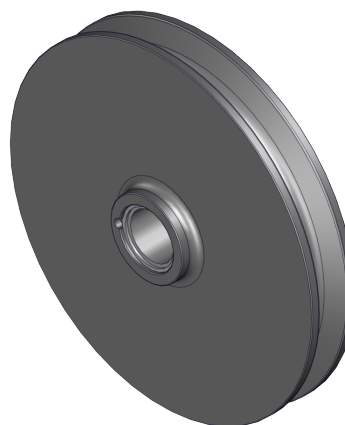


6. Ponga el cable del cabestrante alrededor de la polea de cable única.

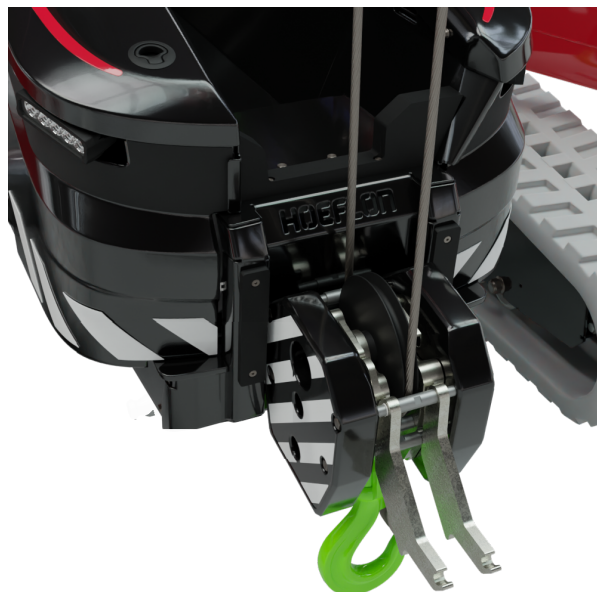


#### Polea de cable única

- Solo un disco.
- Cubo ancho.

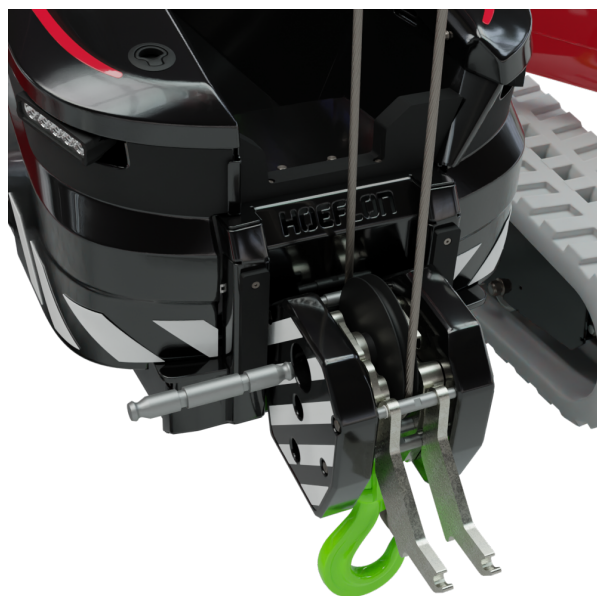


7. Ponga el cable en el bloque del gancho.

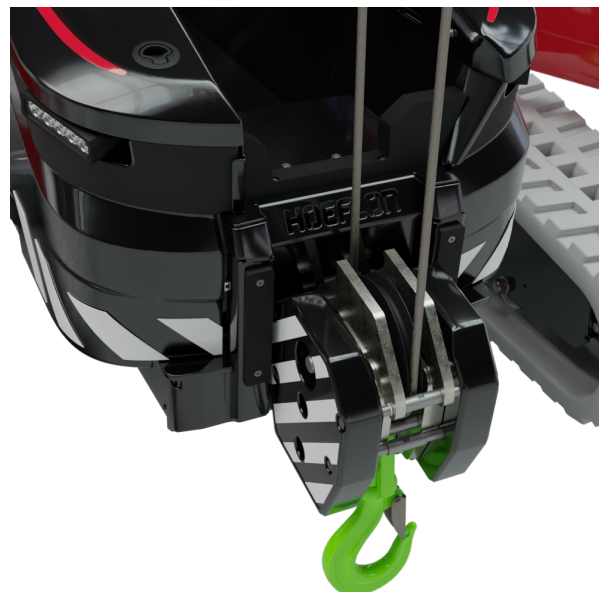
**Nota**

Alinee el agujero de la polea de cable con el orificio superior en el bloque del gancho.

8. Empuje hacia atrás el árbol **largo** en el agujero superior del bloque del gancho y a través del orificio de la polea de cable.
  - Se izará el bloque del gancho completo.
9. Junte las horquillas de las llaves de sujeción empujándolas y vuelva a introducir las llaves.
10. Libere las horquillas.
11. Asegúrese de que las llaves de sujeción se han insertado y bloqueado correctamente.



12. Vuelva a girar las placas de tope en su posición.



13. Saque el bloque de gancho grande de su posición de almacenamiento.
- Usará el bloque del gancho grande cuando ize con doble amarre.



### 5.13 Cómo izar con el jib (amarre cuádruple)

Use el mando a distancia para ajustar el factor de amarre del cabestrante a 4. Consulte el manual de usuario de la grúa.

### 5.13.1 Cómo preparar el cable del cabestrante



#### Precaución

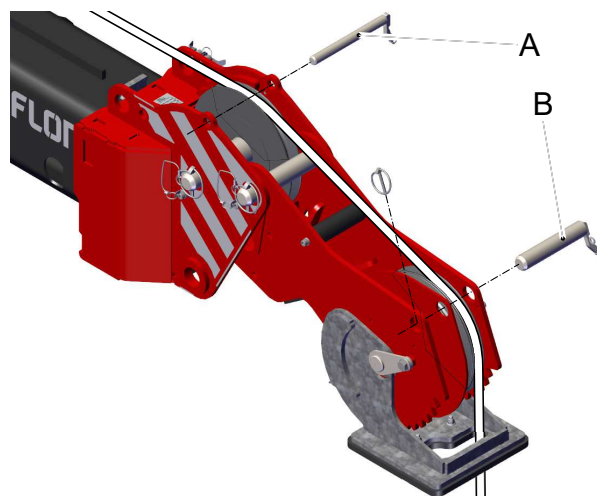
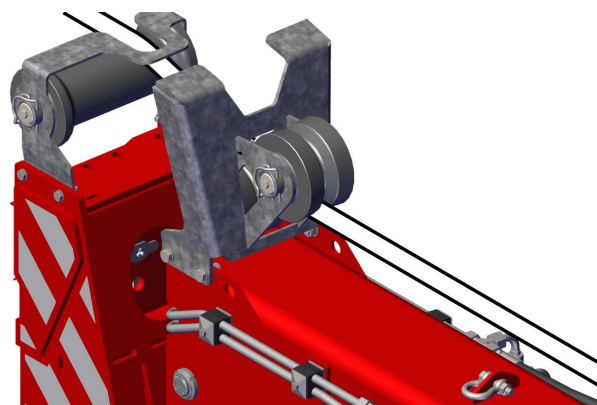
Asegúrese de que siempre haya tensión en el cable. De lo contrario, el cable se enredará.



#### Precaución

Utilice guantes cuando tire del cable del cabestrante.

1. Tire del cable al tiempo que lo desenrolla lentamente.
2. Tire del cable del cabestrante a través de los rodillos de la pluma. Consulte el manual de usuario de la grúa.
3. Tire del cable del cabestrante a través de los rodillos guía del jib.
4. Retire la clavija de protección para que el cable (A) no se salga del cabezal del cabestrante.
  - Si el cabezal del cabestrante está en la posición de 30° (alta).
    - a. Coloque la clavija de protección en su posición de almacenamiento.
  - Si el cabezal del cabestrante está en la posición 0° (baja) o "de libre giro".
    - a. Tire del cable del cabestrante sobre la bobina guía.
    - b. Vuelva a colocar la clavija de protección en su sitio.
    - c. Asegúrese de que el cable del cabestrante va entre la bobina guía y la clavija de protección para que el cable no se salga.
5. Retire el pasador con anillo abatible y la clavija de protección para que el cable (B) no se salga del cabezal del cabestrante.
6. Tire del cable al tiempo que lo desenrolla lentamente.
7. Ponga primero el cable sobre la polea de cable 1 (ver 4.3 Componentes principales - Cabezal del cabestrante).



8. Tire del cable por el orificio de la placa del cabezal del cabestrante.
9. Vuelva a montar la clavija de protección para que el cable no se salga del cabezal del cabestrante.

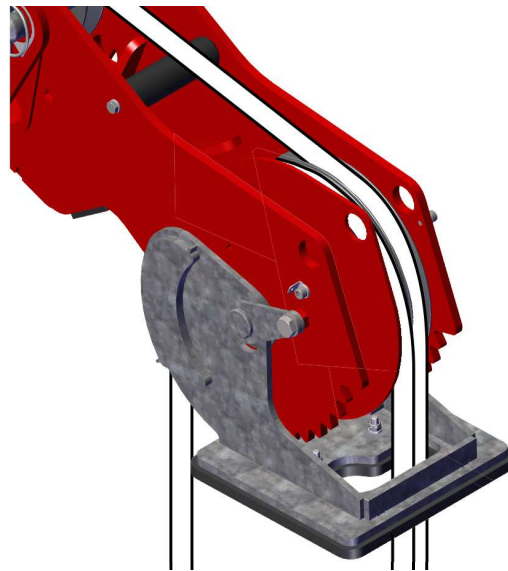
### 5.13.2 Cómo preparar el cable del cabestrante para amarre cuádruple

1. Tire del cable de modo que cuelgue en un bucle.

**Nota**

Asegúrese de que el bucle sea lo bastante largo como para que pase alrededor de la polea del bloque del cabestrante.

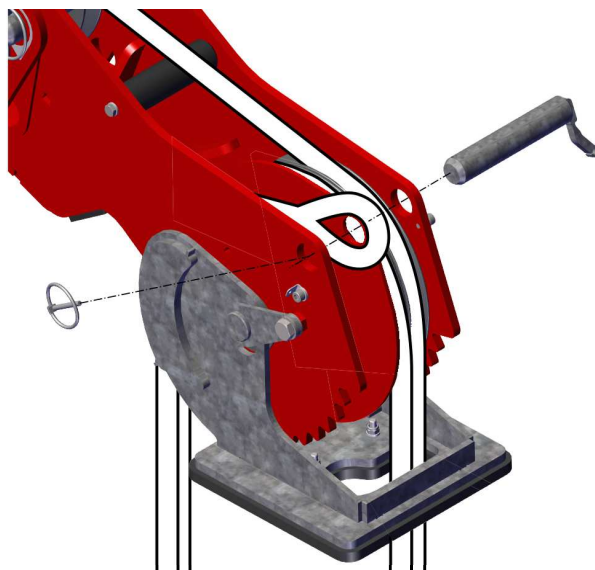
2. Ponga el cable sobre la polea 2 (ver 4.3 Componentes principales - Cabezal del cabestrante).
3. Vuelva a tirar del cable por el orificio de la placa del cabezal del cabestrante.
4. Tire del cable de modo que cuelgue en un bucle.

**Nota**

Haga que este bucle tenga la misma longitud que el primero.

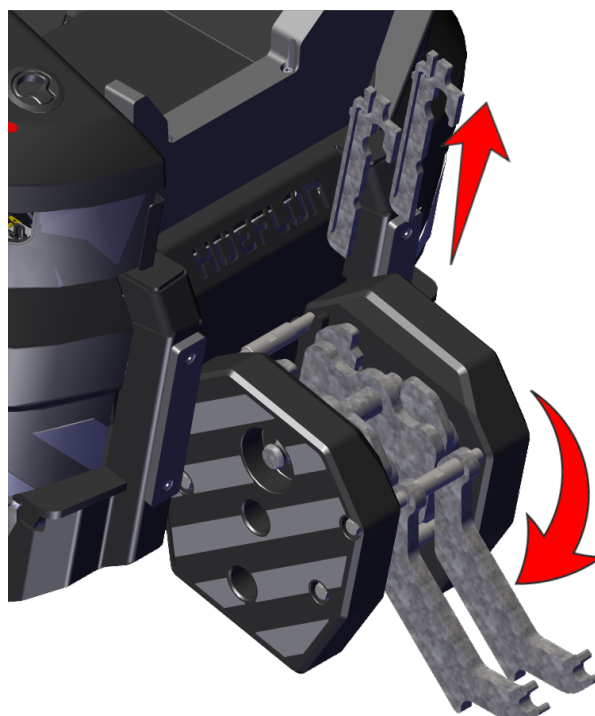
### 5.13.3 Cómo acoplar el cable

1. Mueva la argolla del cable entre las placas.
2. Inserte la clavija, asegúrese de que pasa por la argolla del cable.
3. Inserte el clip.
  - Compruebe que la clavija y el cable se han montado correctamente.

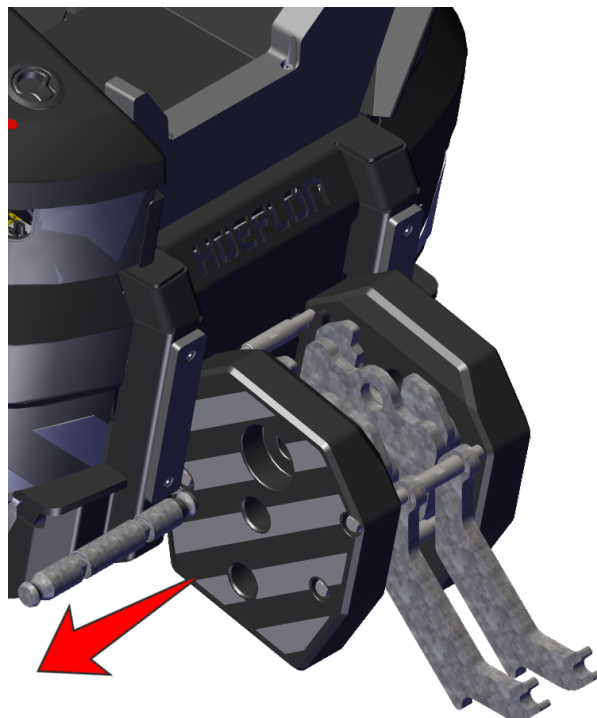


### 5.13.4 Cómo acoplar el bloque del gancho con amarre cuádruple

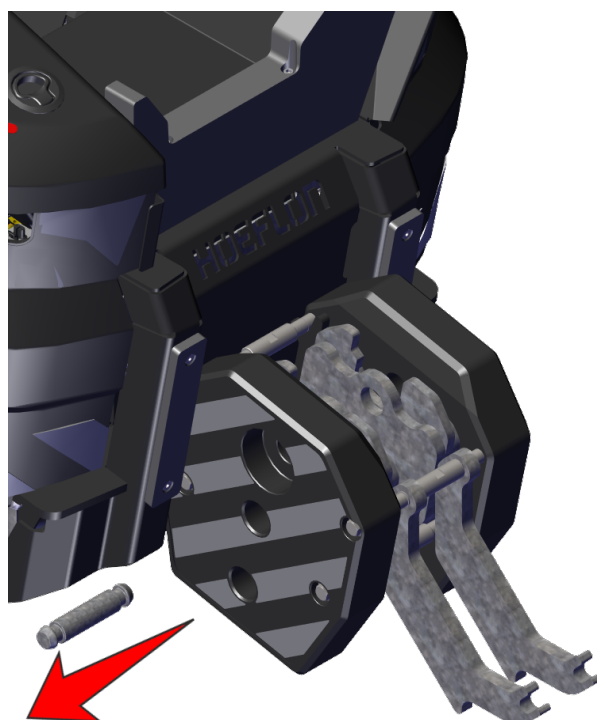
1. Tire del cable al tiempo que lo desenrolla lentamente.
2. Gire las placas de sujeción para apartarlas.
3. Junte las horquillas de las llaves de sujeción empujándolas y tire de las llaves hacia fuera.



4. Retire el árbol grande del bloque del gancho.
  - Se trata del árbol superior del bloque del gancho.



5. Retire el árbol pequeño del bloque del gancho.
  - Se trata del árbol que está en el centro del bloque del gancho.
  - Coloque el árbol en un cajón de la grúa.

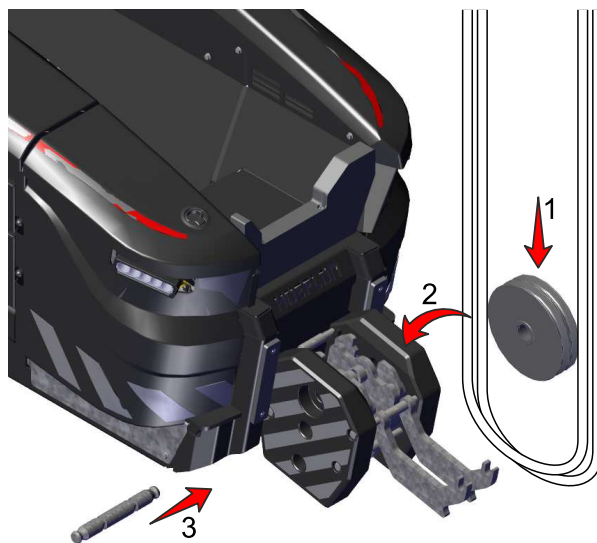


## Polea de cable doble

- Dos discos separados.
- Cubo plano.



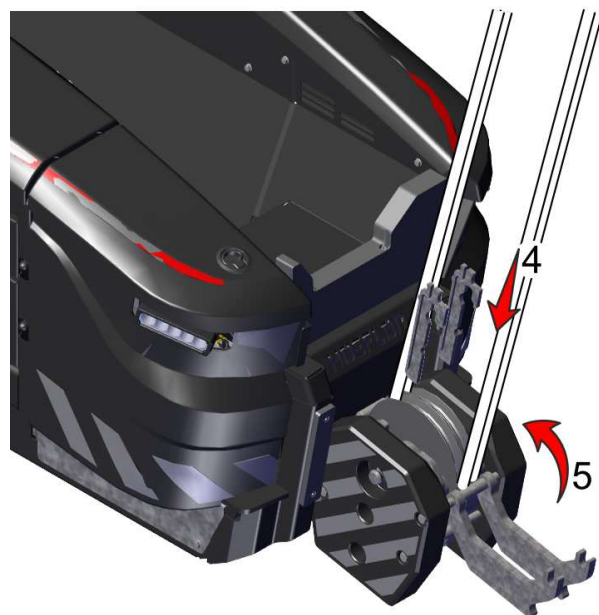
6. Ponga los dos cables del cabestrante alrededor de la polea de cable doble (1).
  - Asegúrese de que cada cable se pone con cuidado en su ranura.
7. Ponga las poleas de cable en el bloque del gancho (2).

**Nota**

Alinee el agujero de las poleas de cable con el orificio superior en el bloque del gancho.

8. Empuje hacia atrás el árbol **largo** en el agujero superior del bloque del gancho y a través del orificio de las poleas de cable (3).
  - Se izará el bloque de peso completo.

9. Junte las horquillas de las llaves de sujeción empujándolas y vuelva a introducir las llaves (4).
10. Libere las horquillas.
11. Asegúrese de que las llaves de sujeción se han insertado y bloqueado correctamente.
12. Vuelva a girar las placas de sujeción en su posición (5).



---

# 6.

## Funcionamiento

---

### 6.1 Retirada del soporte

Podrá retirar el soporte del jib si quiere reducir la altura del jib.

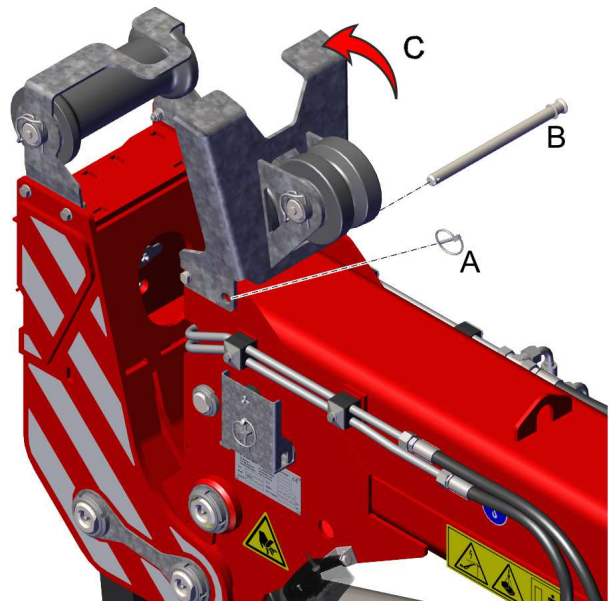


**Nota**

No retire el soporte cuando use el cabestrante.

1. Retire el pasador con anillo abatible (A).
2. Retire el árbol (B).
3. Gire el soporte (C).
4. Retire el soporte del jib.
5. Vuelva a montar el árbol en el soporte.
6. Bloquee el árbol con la clavija con anillo abatible.

Realice los pasos 1 a 5 en orden inverso para volver a poner el rodillo del cabestrante.



## 6.2 Cómo izar con el jib

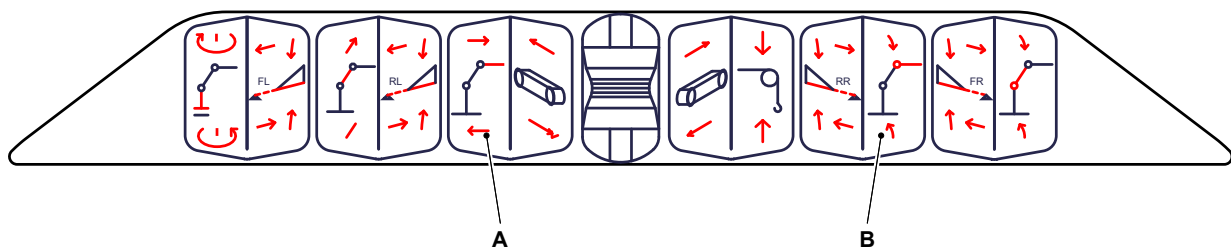
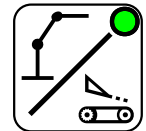
Utilice el jib para izar si:

- la carga no es demasiado pesada (ver Apéndice),
- necesita una elevada versatilidad, es decir, necesita izar:
  - sobre cosas (paredes, terraplenes)
  - debajo de cosas (techos, balcones, soffitos)
- necesita un largo alcance.

Para más información sobre cómo instalar un jib (ver 5.1 Cómo instalar el jib).

### 6.2.1 Controles

Asegúrese de que la superestructura está activa (el LED está encendido).



- A. Extienda / retraiga el jib,  
B. Baje / suba el jib.

## 6.3 Cómo izar con el jib y el cabestrante

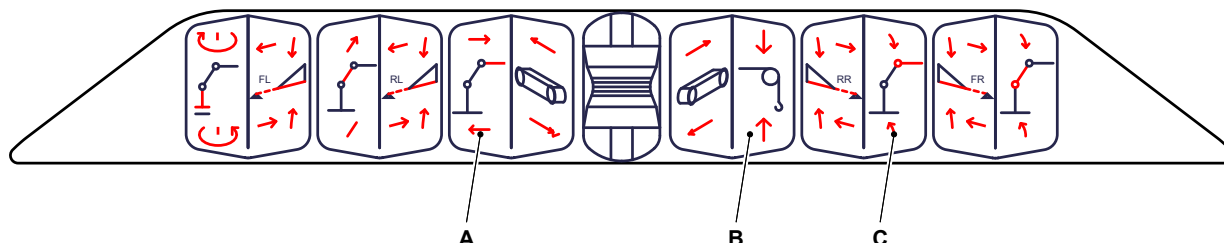
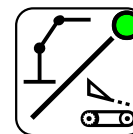
Utilice el cabestrante y el jib para izar si:

- se trata de una operación compleja y necesita adaptar la grúa a la situación.
- tiene que repetir la misma operación compleja muchas veces.
- necesita una elevada versatilidad, es decir, necesita izar:
  - sobre cosas (paredes, terraplenes)
- necesita un largo alcance.

El jib se protege con un tope de cabestrante. Si el bloque del gancho toca el tope del cabestrante, la grúa dejará de izar.

### 6.3.1 Controles

Asegúrese de que la superestructura está activa (el LED está encendido).



- A. Extienda / retraiga el jib,
- B. Enrolle / desenrolle el cabestrante,
- C. Baje / suba el jib.

En el manual de usuario de la grúa compacta se proporciona más información sobre el mando a distancia.

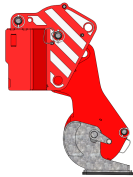


## 6.4 Ángulos máximos del jib con respecto a una horizontal

El máximo ángulo del Jib 5 a horizontal es limitado.

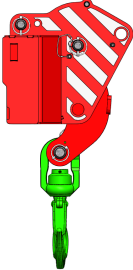
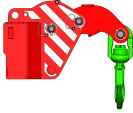


El ángulo del jib se indica en la pantalla del mando a distancia.

Si el ángulo es más grande que el ángulo máximo, el gancho o el bloque del gancho tocará el jib.

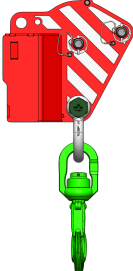
### 6.4.1 Cabezal del cabestrante en el adaptador de izado

	Posición del cabezal del cabestrante	Ámbito del jib
	Posición variable	-85° a +60°
	Fijo 0°	-70° a +60°
	Fijo 30°	-95° a +20°

### 6.4.2 Adaptador de gancho en el adaptador de izado

	Posición del adaptador de gancho	Ámbito del jib
	Posición variable	-90° a +60°
	Fijo 0°	-90° a +60°
	Posición variable 180°	-90° a +60°
	Fijo 180°	-90° a -35°

### 6.4.3 Gancho en el adaptador de izado

	Posición del gancho	Ámbito del jib
	Acoplado mediante un grillete	-90° a +30°

---

# 7.

## Mantenimiento

---

### 7.1 Introducción

Los intervalos y tareas de mantenimiento se muestran en el esquema de mantenimiento. Los puntos e intervalos de lubricación se muestran en el diagrama de lubricación.

Observe estas instrucciones y asegúrese de que el equipo se mantiene en buen estado.

Los ruidos o vibraciones inusuales pueden indicar que hay una avería en el jib. Hable de inmediato con su distribuidor de Hoeflon y programe un servicio.

Hoeflon International B.V. tiene contratos de mantenimiento.

### 7.2 Trabajo de mantenimiento

El riesgo de accidentes aumenta durante el mantenimiento, la limpieza y el servicio. Encargue a su distribuidor de Hoeflon que realice el mantenimiento del jib.

Los esquemas de lubricación y mantenimiento muestran todo el trabajo e intervalos de mantenimiento. Asegúrese de que realiza el mantenimiento a tiempo.

En los Países Bajos, un adhesivo indica la fecha en la que se requiere realizar la siguiente inspección.

Consulte a las autoridades locales para las normas y directrices sobre la inspección del Jib 5 de Hoeflon.



### 7.2.1 Primer uso

Asegúrese de que realiza la inspección diaria antes de usar el jib por primera vez.

### 7.2.2 Servicio programado

1. El primer servicio programado es después de 2 semanas o 50 horas de funcionamiento. Lo que se produzca primero.
2. Después de este, haga el servicio del jib cada dos semanas o 50 horas de funcionamiento. Lo que se produzca primero.
3. El servicio y las inspecciones programadas los deberá realizar su distribuidor de Hoeflon o Hoeflon Support B.V.

## 7.3 Inspección diaria del jib

Esta inspección es adicional a la inspección diaria que se describe en el manual de usuario de la grúa compacta.

1. Limpie el jib.
2. Asegúrese de que:
  - ninguna pieza giratoria o móvil esté desgastada o deteriorada,
  - no falten, estén desgastados o deteriorados los adhesivos de seguridad,
  - no haya fugas de aceite,



#### ADVERTENCIA

Deje de trabajar de inmediato si encuentra cualquier fuga hidráulica. Repare las fugas de inmediato.

El aceite hidráulico a alta presión puede penetrar en la piel.

- las mangueras y cables no estén dañados,
  - Sustitúyalos si se ve el núcleo interior de acero.
- el gancho de izado no esté desgastado o deteriorado.

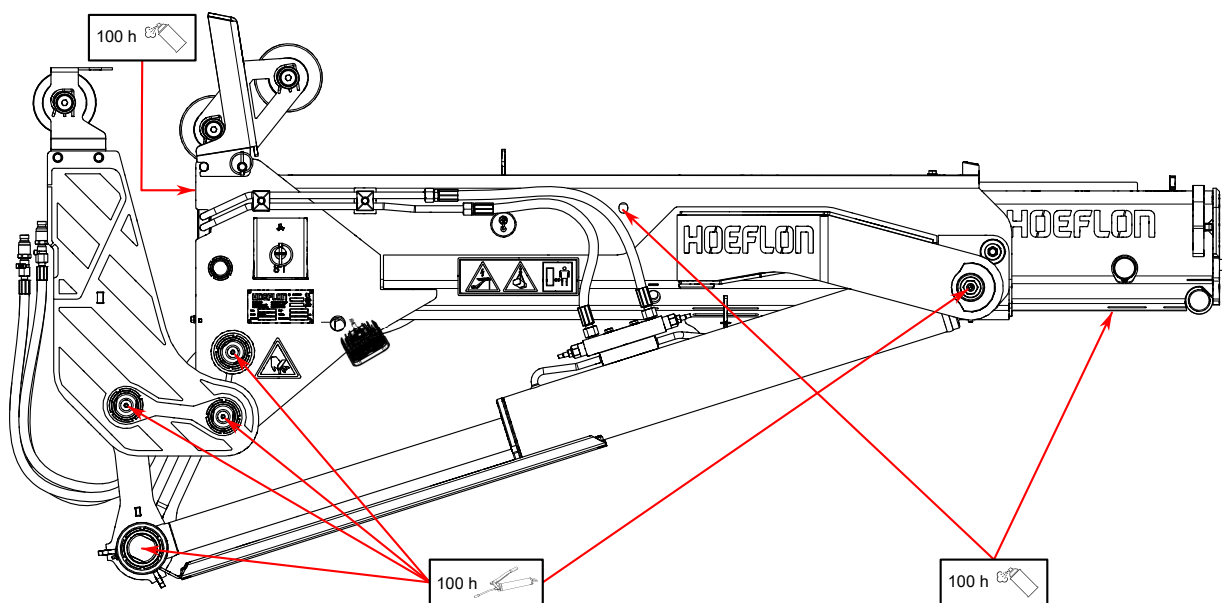
## 7.4 Esquema de mantenimiento

El esquema de mantenimiento indica qué mantenimiento se debe llevar a cabo y a qué intervalo.

Descripción	Acción	Intervalo en horas							
o = distribuidor, ● = propietario		A diario	Primeras 50	50	100	250	500	1000	4000

Descripción	Acción	Intervalo en horas						
el jib	Limpiar			•				
	Inspección general	•						
Dispositivos de seguridad (adhesivos)	Inspeccionar	•						

### 7.4.1 Diagrama de lubricación



### 7.5 Cómo lubricar el interior de la sección principal

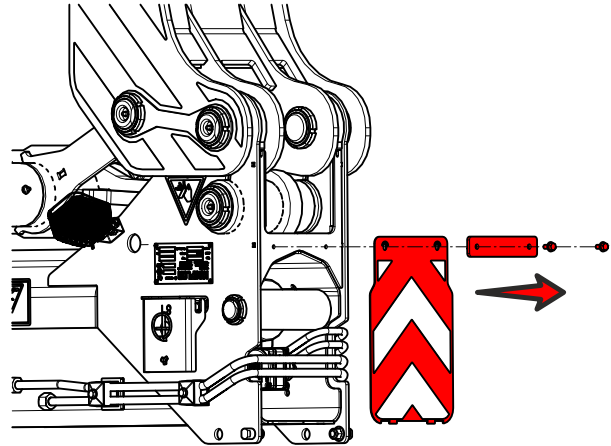
1. Mueva el jib a su posición de transporte.
2. Extienda la pluma.



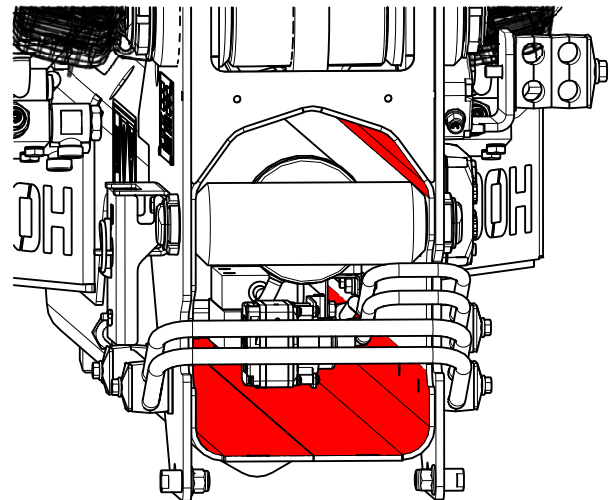
**Nota**

Extienda la pluma hasta que pueda extender al máximo el jib.

3. Extienda al máximo el jib.
4. Detenga la grúa y quite la llave.
5. Retire la placa trasera del jib.



6. Aplique grasa al interior de la sección principal en los siguientes lugares (véanse las superficies rojas en la figura):
  - toda la parte superior,
  - las esquinas superiores,
  - la mitad superior de los lados derecho e izquierdo,
  - toda la parte inferior.

**Nota**

En la imagen el jib está al revés y conectado a la pluma de la grúa.

La parte superior de la sección se muestra en la parte inferior.

7. Monte la placa trasera del jib.
8. Ponga en marcha la grúa.
9. Mueva el jib hacia dentro y hacia fuera.
10. Repliegue el jib.
11. Repliegue la pluma.

---

# 8.

## Resolución de problemas

---

### 8.1 Resolución de problemas del jib

Avería	Posible causa	Solución
No puede acoplar el jib a la pluma.	El desacoplador o la clavija de bloqueo está sucio.	Limpie a fondo: <ul style="list-style-type: none"><li>• el cabezal de la pluma de la grúa,</li><li>• la conexión rápida del jib.</li></ul>
La grúa no reconoce el jib.	La etiqueta RFID está rota o falta.	Vuelva a colocar en su sitio la etiqueta RFID. Sustituya la etiqueta RFID. Hable con su distribuidor de Hoeflon.

Si su problema no se incluye en esta relación, hable con su distribuidor de Hoeflon.



---

# 9.

## Transporte y almacenamiento

---

### 9.1 Cómo transportar la grúa

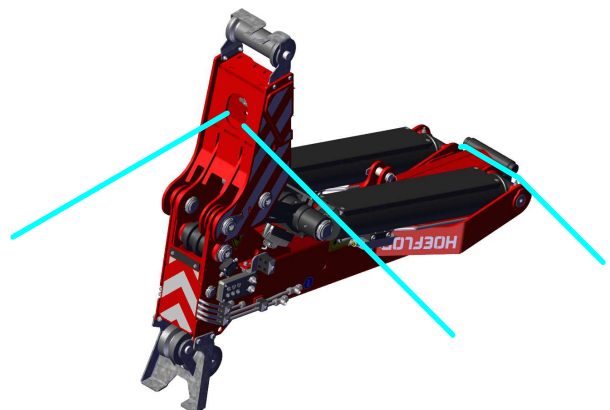
El jib puede dejarse en la grúa cuando mueva o transporte esta.

No hace falta retirar el adaptador de izado, el gancho o el cabezal del cabestrante.

1. Si se ha montado el cabezal del cabestrante:
  - Asegúrese de que está en la posición baja (0°).
2. Repliegue por completo el jib.
3. Gire el jib por completo hacia dentro.
4. Baje la pluma de la grúa para que esté horizontal.

### 9.2 Cómo transportar el jib

1. Retire el jib de la grúa (ver 5.2 Cómo retirar el jib)
2. Fije el jib en la paleta con correas de fijación.
  - Acople dos correas al orificio de la placa de conexión rápida.
  - Ponga una correa en la sección del jib.
3. Asegúrese de que el jib no puede:
  - deslizarse fuera de la paleta,
  - rodar fuera de la paleta.



## 9.3 Cómo izar el jib

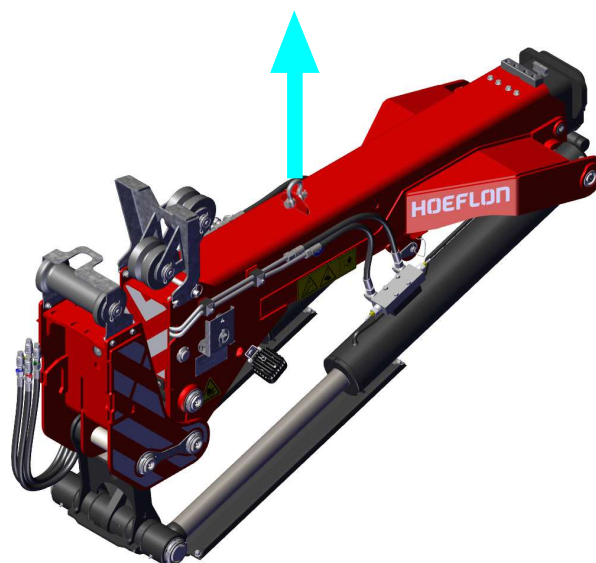


### Precaución

Asegúrese de que la grúa, el elevador y las eslingas de izado estén calibradas correctamente.

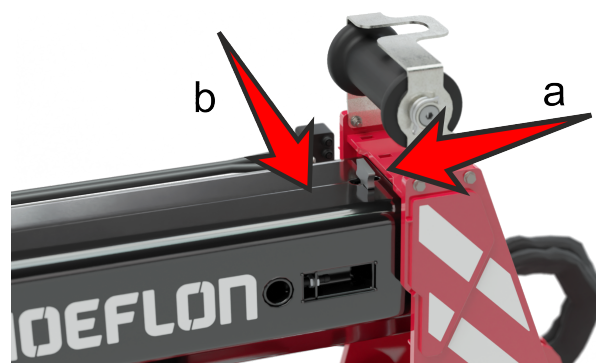
### 9.3.1 Cómo retirar el jib de la grúa

1. Gire el jib por completo hacia fuera.
2. Repliegue por completo el jib.
3. Acople una eslinga de izado a la argolla de izado.



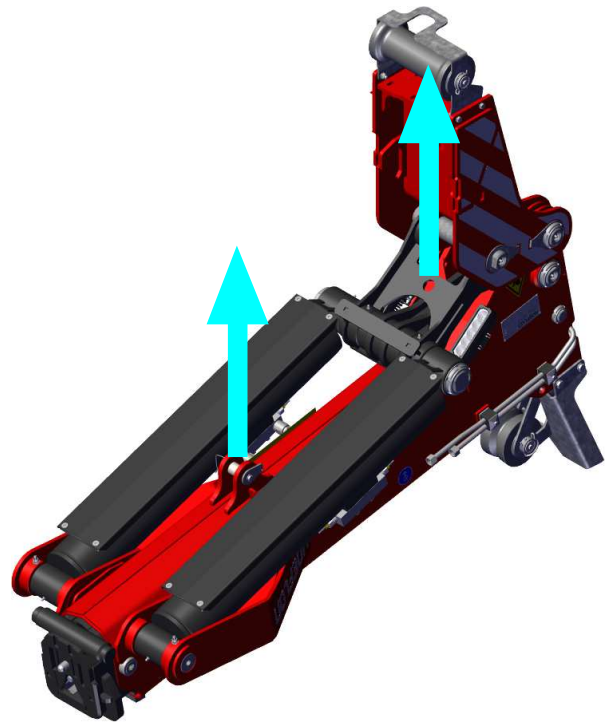
Identificación de un punto de izado.

4. Tire del disparador de la pluma hacia atrás (a).
5. Empuje el disparador a un lado para que este se mantenga abierto (b).
6. Ice el jib con sumo cuidado.



### 9.3.2 Cómo izar el jib después de retirarlo de la grúa

1. Retire el jib de la grúa compacta (ver 5.2 Cómo retirar el jib).
2. Acople la eslinga de izado a:
  - el punto de izado entre los cilindros de izado,
  - la argolla de izado en la placa de bisagra de la conexión rápida.



#### Nota

Estos puntos de izado no se han identificado con una etiqueta.

3. Ize el jib.

### 9.4 Cómo guardar el jib

1. Limpie a fondo el jib.
2. Repare toda la pintura dañada.
3. Aplique una capa fina de grasa a las piezas que se puedan oxidar.
4. Mantenga el jib en una zona seca y fresca con un buen flujo de aire.
5. Asegúrese de que solo se permita entrar en la zona de almacenamiento a personas autorizadas.



---

# 10.

## Eliminación

---



### Nota

Consulte las normativas locales cuando elimine material de desecho.

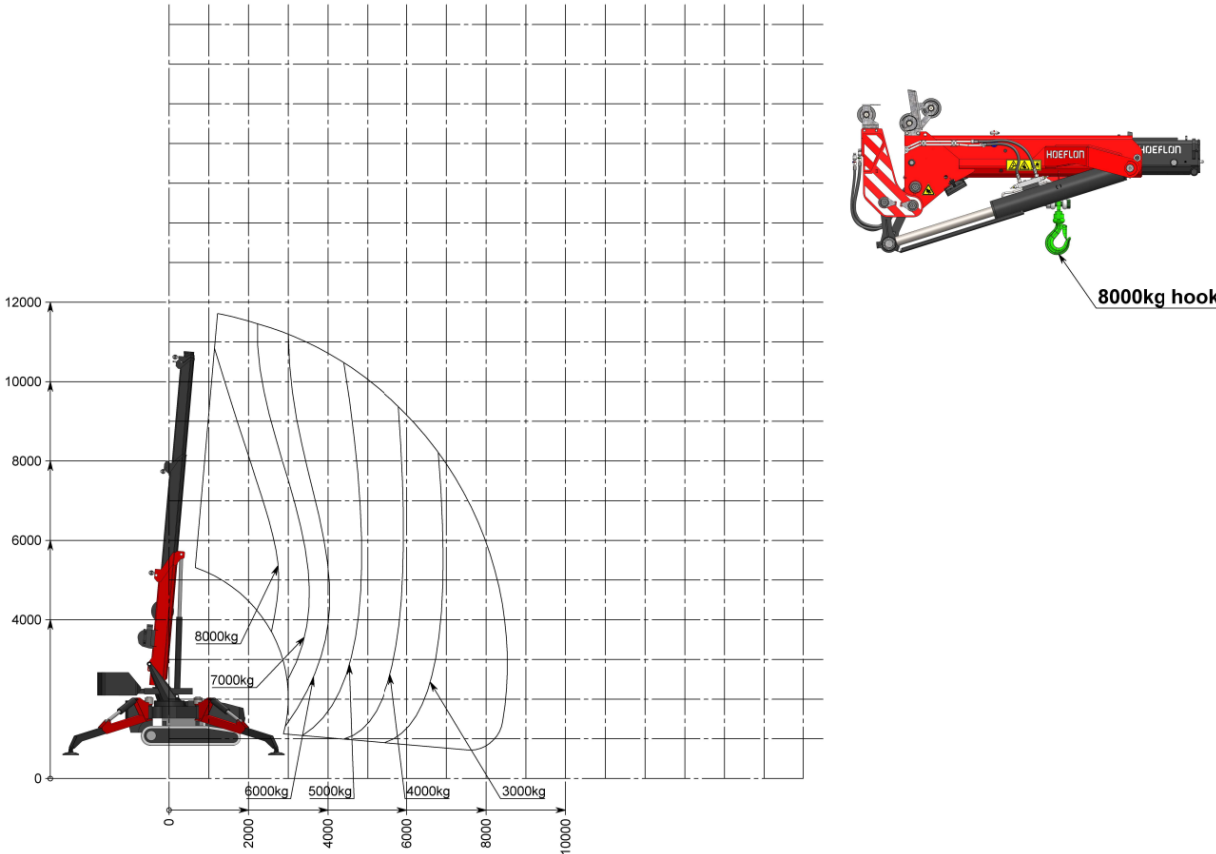
En el jib no hay materiales peligrosos, dañinos o perjudiciales para el medio ambiente.

Lleve el jib a su punto limpio de reciclaje local cuando ya no se pueda usar más.



# Apéndice

## 8.1 Diagrama de cargas - Gancho de izado en la sección principal



## 8.2 Diagrama de cargas - Gancho de izado en el adaptador de gancho

