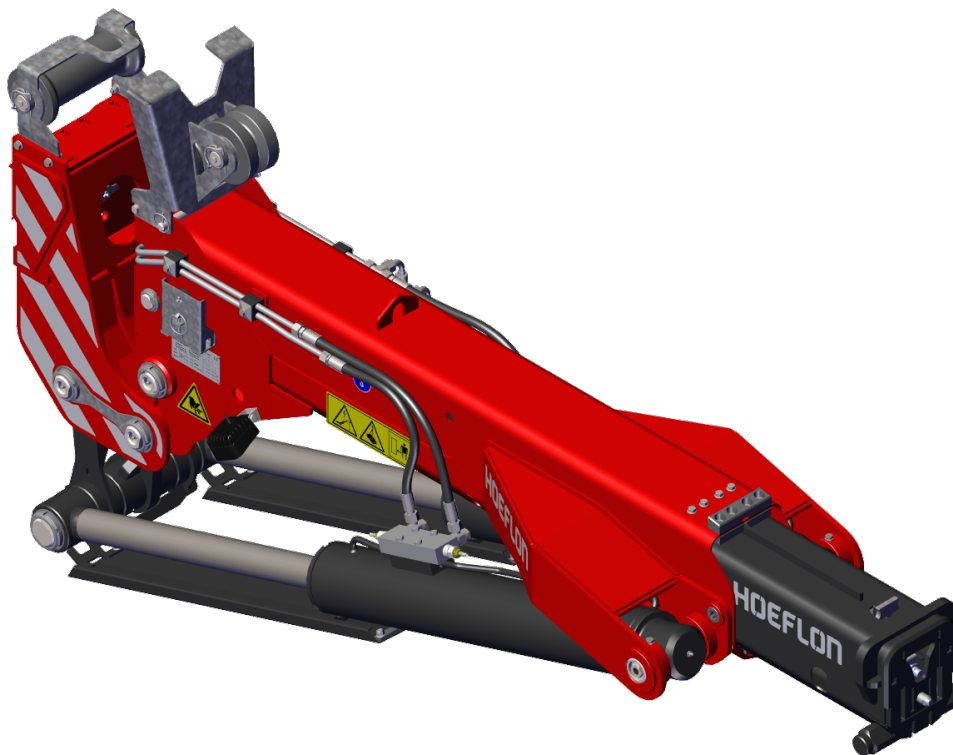


Manuel d'utilisation

Jib 5



Traduction des instructions originales

N° de série :

Date de livraison :

Référence : U.Jib5.00.00.FR

Version : 1.0

Table des matières

Contrôle de révision	i
Droits de propriété	i
Préface	ii
Conditions générales	ii
Garantie et clause de responsabilité	ii
Public cible	iii
Icônes d'avertissement	iii
Structure du manuel d'utilisation	iv
1. Introduction	1
1.1 Usage visé	1
1.2 Usage impropre	1
1.3 Déclaration CE	1
1.4 Plaque signalétique	1
2. Sécurité	3
2.1 Introduction	3
2.2 Personnel	3
2.3 Environnement de travail	4
2.4 En cours de travail	5
2.5 En cours de levage	6
2.6 Après le travail	7
2.7 Pictogrammes	7
3. Données techniques	9
3.1 Spécifications	9
3.2 Dimensions - Fléchette - Sans accessoires	10
3.3 Dimensions - Adaptateur de levage et adaptateur du crochet	10
3.4 Dimensions - Adaptateur de levage avec la poupée et le crochet	11
4. Description	13
4.1 Composants principaux	13
4.2 Composants principaux - Adaptateur de levage	14
4.3 Composants principaux - Poupée (tête de treuil)	15
5. Installation	17
5.1 Montage de la fléchette	17
5.2 Démontage de la fléchette	19
5.3 Fixation du crochet 8 tonnes entre les vérins de levage	20
5.3.1 Montage du tag RFID	21

5.3.2 Montage du crochet 8 tonnes	22
5.4 Fixation de l'adaptateur de levage	22
5.5 Fixation du crochet à l'adaptateur de levage	23
5.6 Montage de l'adaptateur du crochet et du crochet	23
5.7 Montage de l'adaptateur du crochet - Haut vers le bas	24
5.8 Montage de l'adaptateur du crochet afin qu'il pivote librement	25
5.9 Préparation de la grue pour utilisation avec treuil	26
5.9.1 Montage de la poupée (tête de treuil) dans la position 0° (basse)	26
5.9.2 Montage de la poupée (tête de treuil) dans la position 30° (haute)	27
5.9.3 Montage de la poupée (tête de treuil) afin qu'elle pivote librement	28
5.10 Passage du câble à travers la poupée	29
5.10.1 Si l'angle du treuil est 30°	29
5.10.2 Si l'angle du treuil est 0°	30
5.10.3 Si le treuil peut pivoter librement	31
5.11 Treuillage à l'aide de la fléchette (1 passage sur poulie)	31
5.11.1 Préparation du câble du treuil	31
5.11.2 Fixation de la poulie à crochet	32
5.12 Treuillage à l'aide de la fléchette (2 passages sur poulie)	35
5.12.1 Préparation du câble du treuil	36
5.12.2 Connexion du câble	37
5.12.3 Fixation de la poulie à crochet avec 2 passages sur poulie	37
5.13 Treuillage à l'aide de la fléchette (4 passages sur poulie)	41
5.13.1 Préparation du câble du treuil	41
5.13.2 Préparation du câble du treuil pour 4 passages sur poulie	42
5.13.3 Connexion du câble	43
5.13.4 Fixation de la poulie à crochet avec 4 passages sur poulie	43
6. Fonctionnement	47
6.1 Démontage du support	47
6.2 Levage avec la fléchette	48
6.2.1 Commandes	48
6.3 Levage avec la fléchette et le treuil	48
6.3.1 Commandes	49
6.4 Angles maximaux de la fléchette à l'horizontal	49
6.4.1 Poupée dans l'adaptateur de levage	49
6.4.2 Adaptateur du crochet dans l'adaptateur de levage	50
6.4.3 Crochet dans l'adaptateur de levage	50
7. Entretien	51
7.1 Introduction	51
7.2 Travaux d'entretien	51
7.2.1 Première utilisation	52

7.2.2 Entretien prévus	52
7.3 Inspection journalière de la fléchette	52
7.4 Calendrier d'entretiens	52
7.4.1 Graphique de lubrification	53
7.5 Lubrification de l'intérieur de la section principale	53
8. Dépannage	55
8.1 Dépannage de la fléchette	55
9. Transport et remisage	57
9.1 Transport de la grue	57
9.2 Transport de la fléchette	57
9.3 Levage de la fléchette	58
9.3.1 Démontage de la fléchette hors de la grue	58
9.3.2 Levage de la fléchette après l'avoir extraite de la grue	59
9.4 Remisage de la fléchette	59
10. Mise au rebut	61
Annexe	63
8.1 Diagramme de charge - Crochet de levage sur la section principale	63
8.2 Diagramme de charge - Crochet de levage sur l'adaptateur du crochet	64

CONTRÔLE DE RÉVISION

Révision	Date de publication	Commentaires	À partir du n° de série
2.0	01-04-2025		2002 4659 JIB5

FABRICANT

Hoeflon International B.V.
Zwolleweg 2
3771 NR Barneveld
www.hoeflon.com

Coordonnées générales

T : +31(0) 342 400 288
E : info@hoeflon.com

Assistance technique

E : support@hoeflon.com

DROITS DE PROPRIÉTÉ

Tous droits réservés. Aucune partie de cette publication ne peut être reproduite, conservée dans un système de stockage ou transmise sous quelque forme ou par quelque moyen que ce soit (électronique ou mécanique, y compris la photocopie, l'enregistrement ou autre) sans l'autorisation écrite préalable de Hoeflon International B.V. Ceci s'applique également aux schémas et graphiques d'accompagnement.

© Copyright 2025

PRÉFACE

Nous vous remercions d'avoir acheté la Jib 5 de Hoeflon. Nous espérons que vous apprécierez son utilisation et que vous en profiterez pendant de nombreuses années.

Ce manuel d'utilisation contient les instructions d'utilisation de la Jib 5 de Hoeflon. Dans ce manuel d'utilisation, nous l'appellerons la fléchette.

Lisez attentivement ce manuel d'utilisation pour vous familiariser avec le bon fonctionnement et l'entretien de la fléchette. Les Figures présentées dans ce document le sont uniquement à titre d'illustration et peuvent être différentes pour votre propre fléchette.

Hoeflon International B.V. vous recommande de conserver la copie originale de ce manuel d'utilisation, y compris toutes les annexes, dans un endroit sûr et central. Conservez une copie de ce manuel d'utilisation à proximité de la machine sur le lieu de travail.

Vous devez parfaitement comprendre comment utiliser la grue compacte avant d'utiliser la fléchette avec la grue compacte.

Conditions générales

Dans tous les cas, Hoeflon International B.V. livre la machine exclusivement conformément aux Conditions générales applicables au moment de l'achat. Ces Conditions générales sont disponibles sur le site Web www.hoeflon.com.

Bien que Hoeflon International B.V. ait fait tous les efforts raisonnables pour s'assurer que ce manuel d'utilisation soit aussi précis et utile que possible, Hoeflon International B.V. ne fournit aucune garantie quant à l'exactitude ou à l'exhaustivité des informations qu'il contient.

Hoeflon International B.V. s'engage à maintenir les informations contenues dans ce manuel d'utilisation complètes, exactes et à jour. Hoeflon International B.V. décline toute responsabilité quant aux conséquences d'erreurs, sauf en cas de dol ou d'imprudance délibérée de la part de Hoeflon International B.V..

Hoeflon International B.V. développe et améliore continuellement ses produits, nous nous réservons le droit d'apporter des modifications à la conception technique à tout moment et sans notification préalable.

Pour une assistance technique, n'hésitez pas à vous adresser à votre revendeur Hoeflon ou à Hoeflon Support B.V..

Garantie et clause de responsabilité

La Jib 5 de Hoeflon est conforme aux exigences de base applicables en matière de sécurité et de santé des directives de l'UE. Il a été soigneusement testé en usine pour une utilisation sans problème. Si la fléchette rencontre des problèmes, cessez de l'utiliser et adressez-vous immédiatement à votre revendeur Hoeflon ou à Hoeflon Support B.V..

Utilisez la fléchette uniquement pour lever des charges telles qu'indiquées dans ce manuel d'utilisation. N'utilisez pas la fléchette d'une tout autre manière.

N'utilisez pas la fléchette :

- si la grue compacte présente un problème,
- si elle est endommagée,
- s'il y a une erreur,
- s'il y a un avertissement.

Réparez d'abord la fléchette ou la grue compacte.

Hoeflon International B.V. décline toute responsabilité quant aux dommages ou blessures résultant :

- du non-respect des instructions du présent manuel d'utilisation,
- du dépassement des spécifications d'usine,
- du non-respect des exigences légales.

À ne pas faire :

- modifier la fléchette,
- réparer la fléchette vous-même,
- utiliser des pièces de remplacement non autorisées.

Assurez-vous d'entretenir la fléchette correctement tel que décrit dans ce manuel d'utilisation.

Public cible

Ce manuel d'utilisation est destiné à toute personne qui travaille avec ou sur la fléchette.



Note

Assurez-vous d'avoir lu et parfaitement compris le contenu du manuel d'utilisation de la grue compacte.

Assurez-vous de savoir comment faire fonctionner la grue compacte.

Utilisez la fléchette uniquement si vous avez suivi une formation suffisante et que vous savez parfaitement comment utiliser la grue compacte et la fléchette. Respectez vos lois locales en matière de formation et de compétence en équipement. Hoeflon International B.V. peut dispenser une formation sur l'utilisation de la grue compacte et de la fléchette.

Préservez toujours votre sécurité que les situations vous soient familières ou inconnues.

Icônes d'avertissement

Les instructions, recommandations et avertissements dans ce manuel d'utilisation sont accompagnés des termes et pictogrammes suivants. Lisez attentivement ces instructions.



Danger

Identifie une situation très dangereuse qui, si elle n'est pas évitée, peut entraîner la mort ou des blessures très graves.

**Avertissement**

Identifie une situation dangereuse présentant un risque de graves blessures.

**Attention !**

Identifie une situation dans laquelle les équipements ou les biens peuvent être endommagés ; ou présentant un risque de blessures.

**Note**

Identifie des informations importantes pour vous aider à comprendre ou à ajuster l'équipement.

Structure du manuel d'utilisation

Préface décrivant le but du manuel, les Conditions générales, la garantie et la clause de responsabilité, le public cible et les notes réservées au lecteur.

Introduction comportant une introduction à la fléchette.

Sécurité dressant la liste de tous les points que l'utilisateur doit connaître pour travailler en toute sécurité avec la fléchette.

Données techniques donnant les dimensions et spécifications de la fléchette.

Description décrivant les principaux composants de la fléchette et le fonctionnement de ses divers composants.

Installation donnant des informations sur la fixation de chaque composant.

Fonctionnement donnant des instructions de commande pour l'usage visé de la fléchette.

Entretien donnant des informations sur l'entretien requis.

Dépannage dressant la liste des pannes possibles et de leur solution.

Transport et remisage donnant des recommandations pour transporter et remiser la fléchette.

Mise au rebut donnant des instructions pour la mise au rebut de la fléchette.

1.

Introduction

1.1 Usage visé

Utilisez la fléchette uniquement avec une grue compacte Hoeflon C30e.

La fléchette :

- a une capacité supérieure à celle de la Jib 3.

Vous pouvez effectuer deux ou quatre passages sur poulie en utilisant la fléchette avec la grue compacte C30e (voir 3. Données techniques).

1.2 Usage impropre

N'utilisez pas la fléchette :

- en dehors des limites autorisées du diagramme de charge,
- avec un limiteur de capacité nominale contourné (RCL - Rated Capacity Limiter),
- pour servir de levier, pour pousser ou tirer,
- sur des grues autres que celles mentionnées au chapitre (voir 1.1 Usage visé)

1.3 Déclaration CE

Hoeflon International B.V. déclare que la fléchette est conforme aux directives européennes applicables. La Déclaration de Conformité CE fait partie de la documentation fournie avec la fléchette.

1.4 Plaque signalétique

Une plaque signalétique mentionnant les données de la machine est fixée sur la fléchette. N'enlevez pas la plaque signalétique. Le marquage CE indique que la fléchette est conforme aux normes applicables pour l'Espace économique européen.

HOEFLON ®		CE 2006/42 CE	
Zwolleweg 2 3771 NR Barneveld THE NETHERLANDS		tel: +31(0)342 400288 info@hoeflon.com www.hoeflon.com	
Type	<input type="text"/>	Year of Registration	<input type="text"/>
Model	<input type="text"/>		
Serial No.	<input type="text"/>	Year of Manufacture	<input type="text"/>
Weight	<input type="text"/> KG	Max. Capacity	<input type="text"/> KG

Type	Le type de machine
Modèle	La marque de la machine
N° de série	Le n° de série de la machine
Année	L'année de construction de la machine
Poids	Le poids de la machine
Capacité max.	Capacité de levage maximale

**Note**

Veillez communiquer le n° de type et le n° de série lorsque vous commandez des pièces.

2.

Sécurité

2.1 Introduction

Assurez-vous d'avoir lu le manuel de la grue compacte et celui de la fléchette , et d'en avoir parfaitement compris le contenu.

Avant de démarrer votre travail, assurez-vous d'avoir compris et respecté toutes les exigences légales applicables à l'utilisation de la grue compacte et de la fléchette .

Lorsque vous utilisez la fléchette :

- Respectez tous les avertissements et réglementations.
- Respectez toutes les réglementations nationales applicables concernant :
 - le travail avec la grue compacte,
 - le travail avec la fléchette,
 - les conditions de travail,
 - la sécurité au travail.

Assurez-vous que tous les équipements de levage sont correctement évalués, approuvés et non endommagés.

Respectez les précautions de sécurité générale mentionnées dans ce chapitre lorsque vous utilisez la fléchette.

Soyez toujours attentif(ve) au poids des composants et des charges.

Utilisez uniquement les bons outils.

Gardez la grue compacte et la fléchette propres.

2.2 Personnel



Note

Assurez-vous que tout le personnel qui travaille avec la fléchette dispose des licences et des permis de travail nécessaires, comme spécifié par vos lois locales sur la formation et la compétence en matière d'équipement.

**Attention !**

Utilisez toujours des Équipements de Protection Individuelle approuvés (EPI).

- Casque de protection
- Chaussures de sécurité
- Gants
- Lunettes de sécurité

Tout le personnel opérationnel doit :

- être capable d'effectuer les tâches.
- rester en dehors du rayon de levage de la grue compacte.
- connaître dûment le contenu du manuel d'utilisation de la fléchette.
- connaître dûment le contenu du manuel d'utilisation de la grue compacte.
- être familiarisé avec toutes les fonctions et tous les accessoires associés à l'équipement.
- avoir au moins 18 ans.

À ne pas faire :

- être sous l'influence de narcotiques ou d'alcool.

2.3 Environnement de travail

Assurez-vous que les conditions environnementales et opérationnelles sont sûres et dans les limites avant d'utiliser la grue compacte avec la fléchette.

Placez des barrières et des avertissements de sécurité autour du périmètre de la zone de travail. Ne laissez pas de personnes non autorisées pénétrer dans la zone de travail.

Utilisez un éclairage supplémentaire dans les zones sombres.

Ne fumez pas et ne faites pas de feu dans la zone de travail.

Utilisez un équipement de communication et un observateur si vous n'avez pas une vue complète sur l'ensemble de la zone de travail.

Respectez la restriction de hauteur dans les zones sous abri.

N'utilisez pas la fléchette :

- si elle n'est pas sûre,
- à proximité de câbles haute tension,
- dans un environnement explosif.

2.4 En cours de travail



Attention !

Si vous utilisez la grue avec la fléchette incorrectement, des forces incorrectes et élevées risquent d'endommager définitivement ou de raccourcir la durée de vie de la grue et de la fléchette.



Avertissement

Cessez de travailler et déplacez la grue compacte et la fléchette dans une position sûre si un dispositif de sécurité cesse de fonctionner ou est endommagé.

Préparez convenablement vos tâches.

Surveillez la zone de travail en permanence.

Surveillez en permanence la pointe de la flèche ou la pointe de la fléchette et la charge. Assurez-vous que la flèche, la fléchette et la charge ne se cognent nulle part.

Ne laissez pas de personnes non autorisées pénétrer dans la zone de travail.



Attention !

N'utilisez pas la fléchette pour :

- traîner des charges,
- tirer des charges librement (comme extraire des pieux),
- pousser des charges.

Évitez les situations dangereuses entre :

- la grue compacte,
- la fléchette,
- l'opérateur,
- d'autres personnes,
- la charge,
- les abords,
- le sol.

À ne pas faire :

- entrer dans la zone de travail en cours de manœuvre de la grue compacte et de la fléchette,
- faire entrer quiconque dans la zone de travail en cours de manœuvre de la grue compacte et de la fléchette,
- déplacer une charge au-dessus de personnes,
- toucher des pièces rotatives,
- toucher des pièces mobiles.
- placer quoi que ce soit sur la grue compacte.

Le point de levage dans le haut de la fléchette est uniquement destiné à lever la fléchette lorsque vous l'enlevez de la grue. N'utilisez pas ce point de levage pour lever une charge ou pour sécuriser la grue.

2.5 En cours de levage



Attention !

Consultez le diagramme de charge annexé pour vérifier la charge maximale lorsque vous utilisez la fléchette.



Attention !

La flèche est flexible et se plie lors du levage de la charge. La flèche rebondit lorsque la charge est déposée.

À faire toujours :

- Utilisez un rapport et une vitesse faibles lorsque vous manipulez une charge. La LED doit être éteinte.
- Soulevez une charge au-dessus de son centre de gravité.
- Fixez correctement la charge.



À ne pas faire :

- Utiliser la fléchette si elle est endommagée ou affaiblie.

Déplacez uniquement les charges qui :

- peuvent se dégager librement de la surface,
- sont stables.

Assurez-vous qu'il n'y a pas d'objets détachés sur :





- la grue,
- la fléchette,
- la charge.

2.6 Après le travail

- Placez la grue en position de transport(voir le manuel d'utilisation de la grue).

2.7 Pictogrammes

Les pictogrammes utilisés sont présentés ci-dessous. N'enlevez pas ces pictogrammes. Remplacez immédiatement tout pictogramme manquant ou endommagé !

Pictogramme	Signification	Emplacement
	Point de levage pour lever la grue et la fléchette	De part et d'autre de la flèche et de la fléchette.
	<ul style="list-style-type: none"> • Restez éloigné(e) des câbles haute tension • Avertissement pour charges suspendues • Restez éloigné(e) de la grue 	De part et d'autre de la flèche et de la fléchette.
	Étiquette qui mentionne la prochaine inspection annuelle obligatoire (Pays-Bas uniquement)	
	Avertissement pour danger de piégeage	De part et d'autre de la flèche et de la fléchette.

3.

Données techniques

3.1 Spécifications

Jib 5	
Poids sans accessoires	500 kg
Déploiement maximal	1100 mm
Capacité de levage si le crochet de levage est installé entre les vérins de levage	8000 kg
Poids 10 tonnes, crochet de levage	5,6 kg

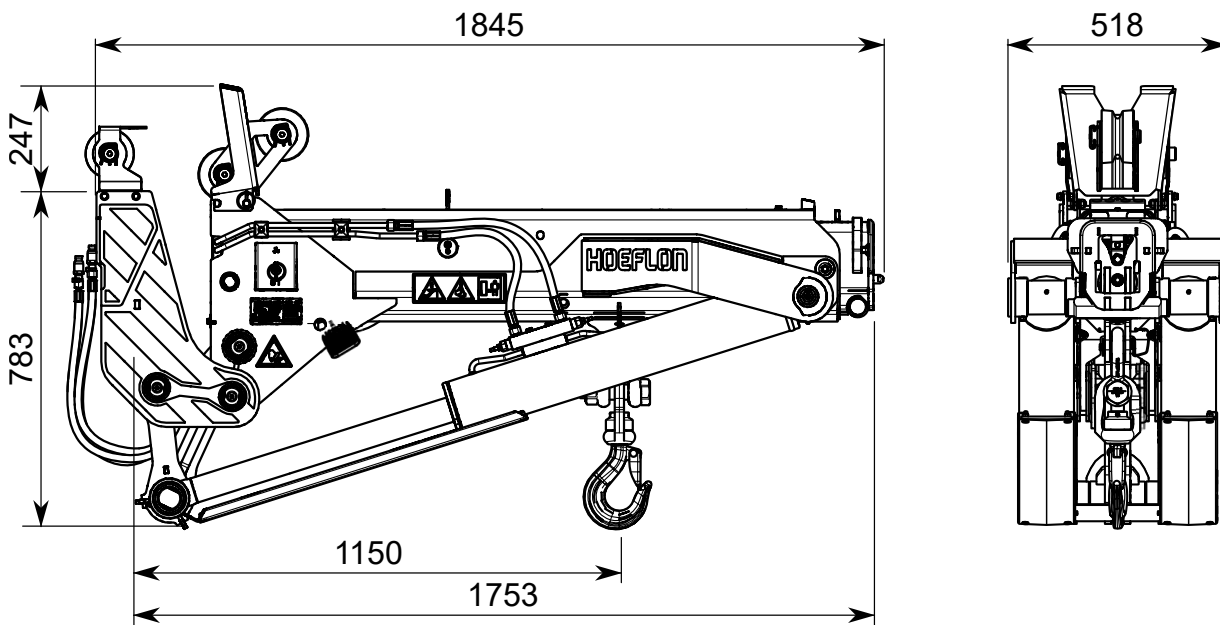
Crochet de levage	
Capacité	10 000 kg
Poids	5,6 kg

Adaptateur de levage	
Capacité avec le crochet connecté à l'anneau de l'adaptateur de levage	10 000 kg
Poids	22 kg

Adaptateur du crochet	
Capacité	10 000 kg
Poids (sans crochet)	10 kg

Poupée (tête de treuil)	
Diamètre du câble de treillage	10 mm
Capacité	8000 kg
Poids	27 kg

3.2 Dimensions - Fléchette - Sans accessoires



Note

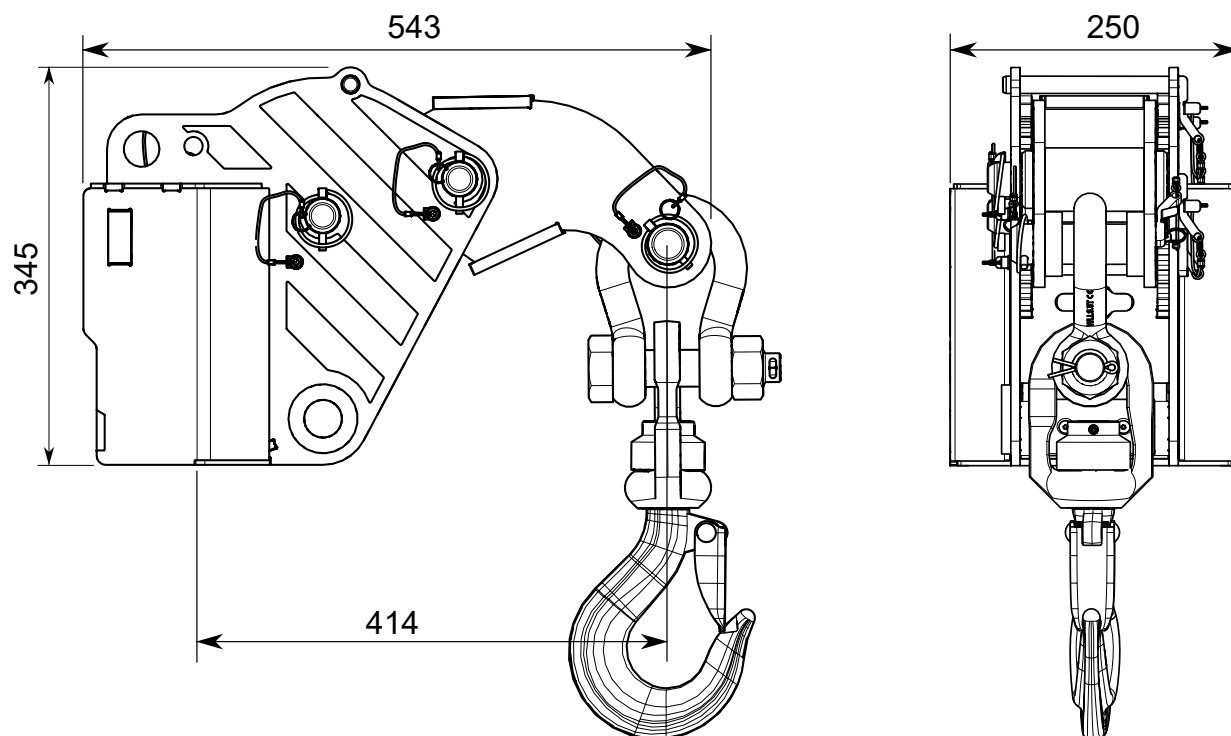
Les dimensions mentionnées dans le haut du schéma sont des mesures générales.

Les dimensions mentionnées dans le bas du schéma sont mesurées à partir de la plaque qui vient contre la flèche.

3.3 Dimensions - Adaptateur de levage et adaptateur du crochet

Utilisez l'adaptateur du crochet si :

- vous avez besoin de soulever une charge en utilisant le crochet,
- la poupée n'est pas installée,

**Note**

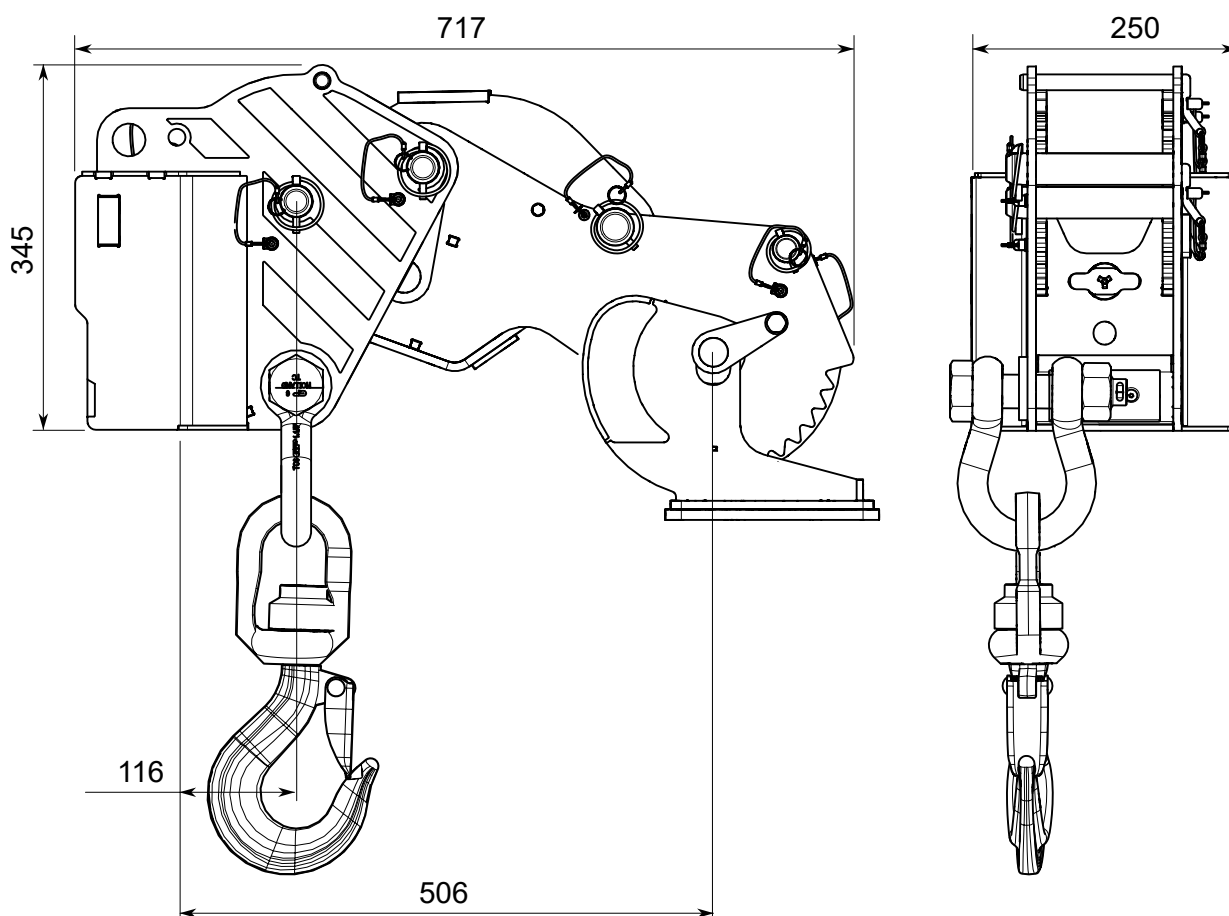
Les dimensions mentionnées dans le haut du schéma sont des mesures générales.

Les dimensions mentionnées dans le bas du schéma sont mesurées à partir de la plaque qui vient contre la fléchette.

3.4 Dimensions - Adaptateur de levage avec la poupée et le crochet

Fixez le crochet directement à l'adaptateur de levage si

- vous avez besoin de soulever une charge en utilisant le crochet,
- la poupée est installée et que vous ne souhaitez pas la démonter.

**Note**

Les dimensions mentionnées dans le haut du schéma sont des mesures générales.

Les dimensions mentionnées dans le bas du schéma sont mesurées à partir de la plaque qui vient contre la fléchette.

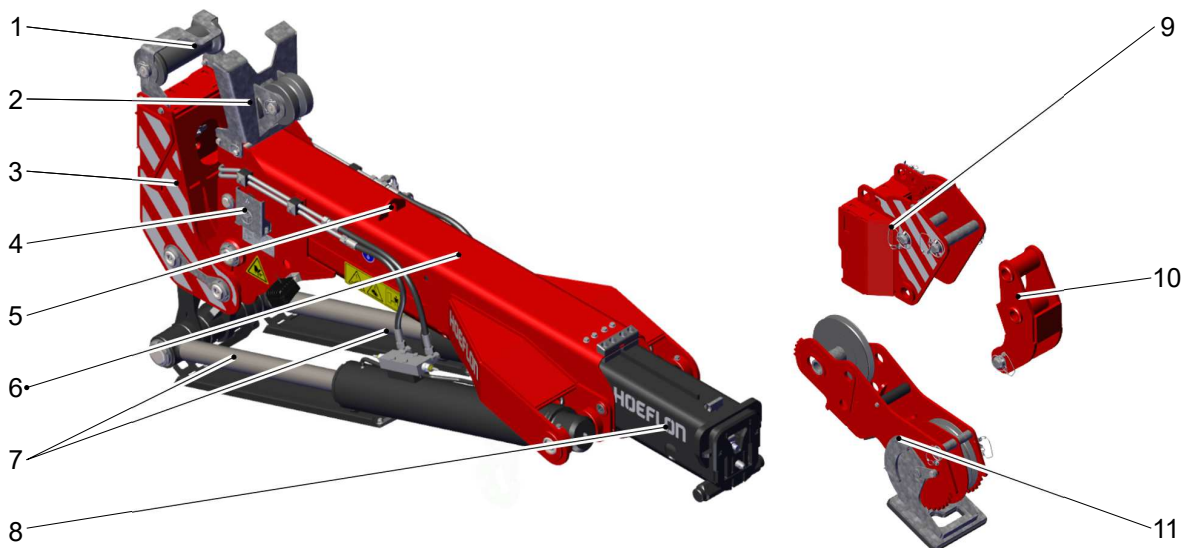
4.

Description

4.1 Composants principaux

Utilisez la fléchette pour augmenter la hauteur de levage et la portée de votre grue compacte.

La fléchette offre également une portée supplémentaire pour accéder aux zones difficiles du chantier, comme au-dessus des toits et des hautes balustrades ou sous les soffites et les plafonds.



- | | |
|--------------------------------------|-----------------------------|
| 1. Guide pour le câble du treuil | 7. Vérins de levage |
| 2. Support, et guide-câble | 8. Mât, partie 2 |
| 3. Raccord rapide | 9. Adaptateur de levage |
| 4. Tag RFID pour crochet de 8 tonnes | 10. Adaptateur du crochet |
| 5. Point de levage | 11. Poupée (tête de treuil) |
| 6. Mât principal | |

Utilisez le crochet de levage (7) ou la poupée (10) avec la fléchette.

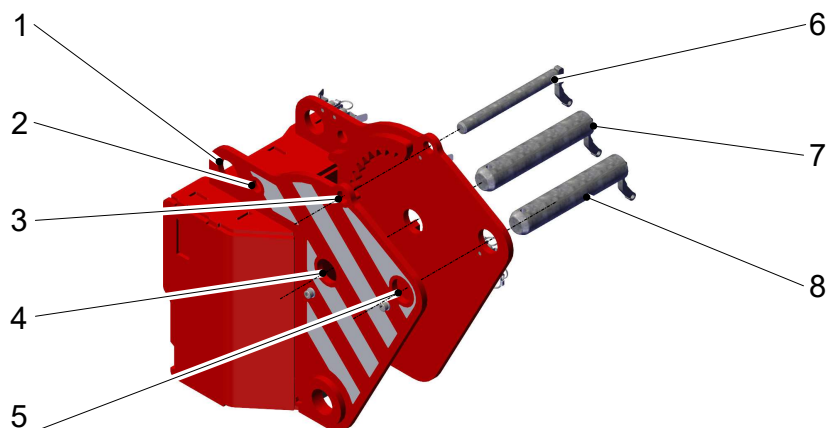
Attachez le crochet de levage entre les vérins de levage afin d'obtenir la capacité maximale de levage de la fléchette.

Fixez la fléchette à la flèche de la grue compacte à l'aide du raccord rapide (3).

Utilisez la télécommande de la grue compacte pour diriger la fléchette.

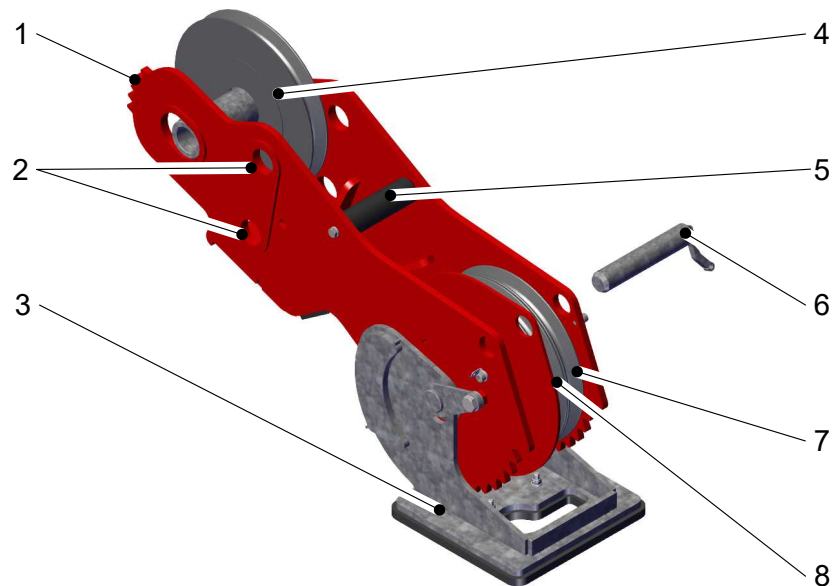
La poutree possède une butée de treuillage mécanique.

4.2 Composants principaux - Adaptateur de levage



- | | |
|---|---|
| 1. Position de rangement de la goupille de verrouillage d'angle | 6. Goupille de protection anti-rupture du câble |
| 2. Position de rangement de la goupille de protection anti-rupture du câble | 7. Arbre |
| 3. Position de travail de la goupille de protection anti-rupture du câble | 8. Goupille de verrouillage d'angle |
| 4. Position de travail de l'arbre | |
| 5. Position de travail de la goupille de verrouillage d'angle | |

4.3 Composants principaux - Poupée (tête de treuil)



- | | |
|---|--|
| 1. Dentelure (cannelure) de verrouillage pour régler l'angle de la poupée | 5. Poignée de levage |
| 2. Positions de travail de la goupille de verrouillage d'angle | 6. Goupille de protection anti-rupture du câble de la poulie |
| 3. Butée du treuil | 7. Poulie à câble 1 |
| 4. Rouleau-guide pour le câble du treuil | 8. Poulie à câble 2 |

5.

Installation

5.1 Montage de la fléchette

1. Rétractez complètement la flèche.
2. Alignez la grue sur la fléchette.
3. Relevez la grue sur les pieds stabilisateurs.
4. Ajustez la grue avec les pieds stabilisateurs afin que la flèche pointe vers la plaque de raccord sur la fléchette.
5. Repoussez le levier sur le haut de la flèche.
 - Verrouillez le levier en le poussant sur le côté.
6. Assurez-vous que la goupille de verrouillage est complètement rétractée.

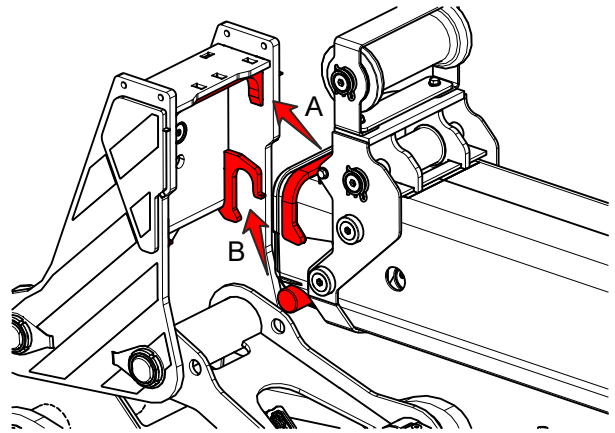




7. Déployez lentement la flèche jusqu'à ce que l'extrémité de la flèche touche le raccord rapide de la fléchette.

8. Raccordez les flexibles hydrauliques et la fiche d'alimentation électrique.

- Utilisez le code couleur présent sur les flexibles lorsque vous raccordez les flexibles.
- Vous pouvez légèrement déplacer la plaque de raccord de la fléchette si elle n'est pas parfaitement alignée sur la flèche.



9. Assurez-vous que :

- la bande dans le haut de la flèche s'engage dans la fente dans le haut de la fléchette (A).
- les goupilles sur le côté de la flèche s'engagent dans les fentes dans le côté de la fléchette (B).

10. RELEVEZ lentement la flèche.

- Assurez-vous que la fléchette ne tombe pas.
- Assurez-vous que les flexibles ou le câble ne s'accrochent pas.

11. Levez la fléchette du sol.



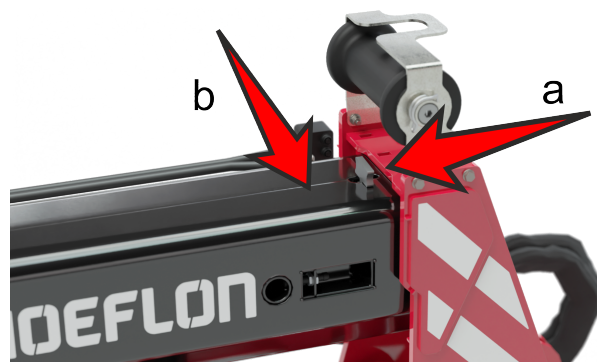
12. Déverrouillez le levier dans le haut de la flèche et poussez-le à travers la fléchette.

13. Assurez-vous que la goupille de verrouillage s'est parfaitement engagée dans la fléchette.

5.2 Démontage de la fléchette

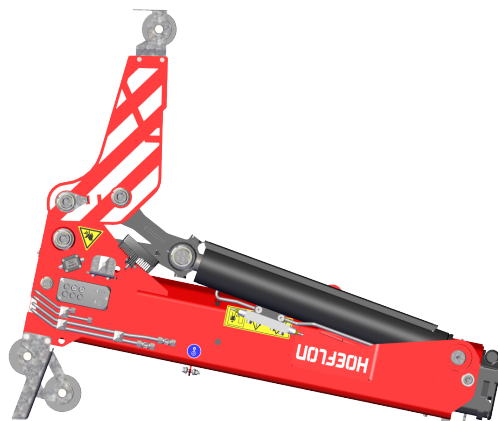


1. Placez la fléchette dans sa position de transport.
2. Déployez la flèche et ajustez la grue avec les pieds stabilisateurs afin de poser la fléchette au sol.
3. Tirez le déverrouillage de la flèche vers l'arrière (a).
4. Poussez le dispositif de déverrouillage sur le côté afin que le dispositif de déverrouillage reste ouvert (b).
5. Ajustez la plaque de raccord de la fléchette afin de pouvoir sortir la flèche hors de la plaque.



Note

Placez la fléchette sur les deux supports.



6. ABAISSEZ lentement la flèche.
 - Assurez-vous que la fléchette ne tombe pas.
 - Assurez-vous que les flexibles ou le câble ne s'accrochent pas.
7. Débranchez les flexibles hydrauliques et la fiche d'alimentation électrique.
8. Déplacez les flexibles hydrauliques et le câble d'alimentation électrique dans une position sûre.



9. Rétractez complètement la flèche.

5.3 Fixation du crochet 8 tonnes entre les vérins de levage



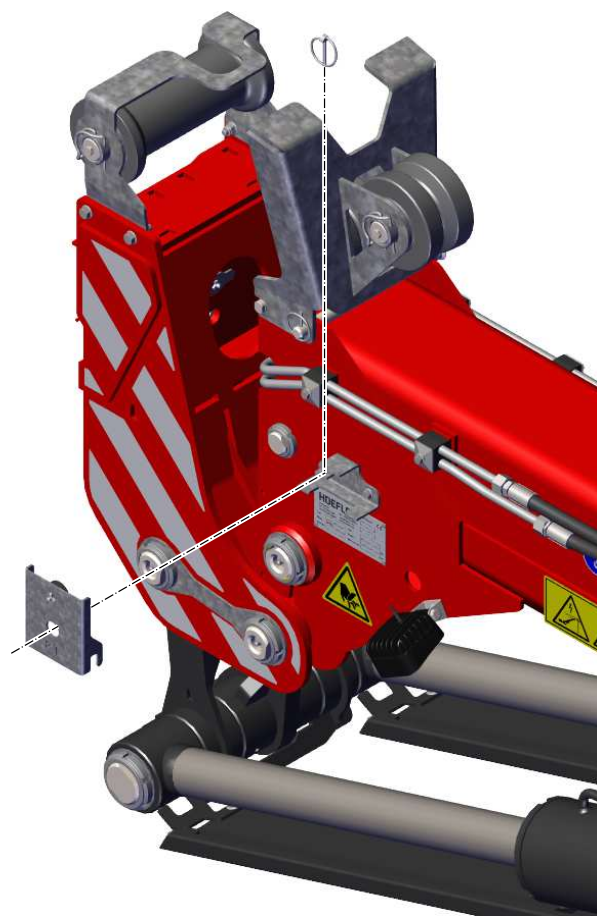
Note

La fléchette identifie un accessoire uniquement s'il est installé à l'extrémité de la fléchette. Si vous installez le crochet 8 tonnes entre les vérins de levage, vous devez installer le tag RFID à l'extrémité de la fléchette.

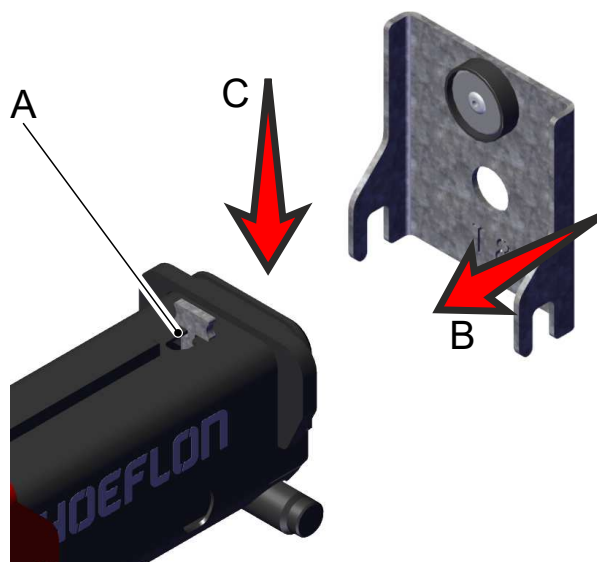
Le tag RFID informe la grue compacte que le crochet 8 tonnes est installé.

5.3.1 Montage du tag RFID

1. Enlevez la goupille à anneau hors du tag RFID.
2. Sortez le tag RFID tag de sa position de rangement.

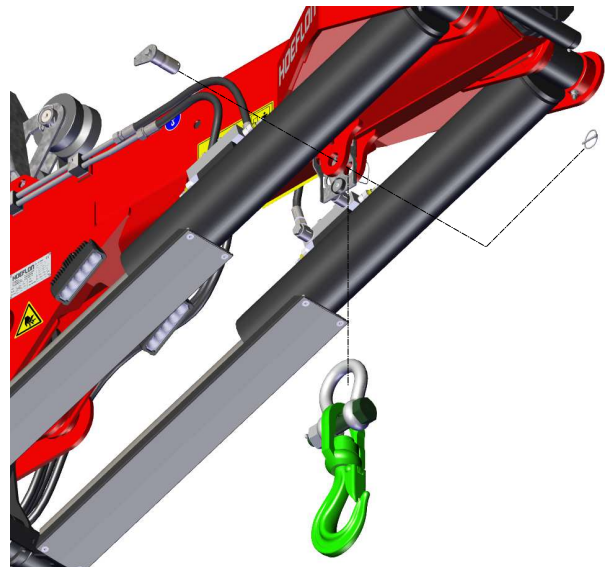


3. Tirez le dispositif de déverrouillage (A) vers l'arrière puis sur le côté.
 - Assurez-vous que le dispositif de déverrouillage s'introduit dans la fente.
4. Assurez-vous que la goupille de retenue est rétractée.
5. Poussez le tag RFID contre la fléchette (B).
6. Poussez le tag RFID vers le bas (C).
7. Lorsque le tag RFID est entièrement fixé à la fléchette :
 - Enlevez le dispositif de déverrouillage de sa fente.
 - Avancez le dispositif de déverrouillage.
 - Assurez-vous que la goupille de retenue s'enclenche dans l'adaptateur de levage.



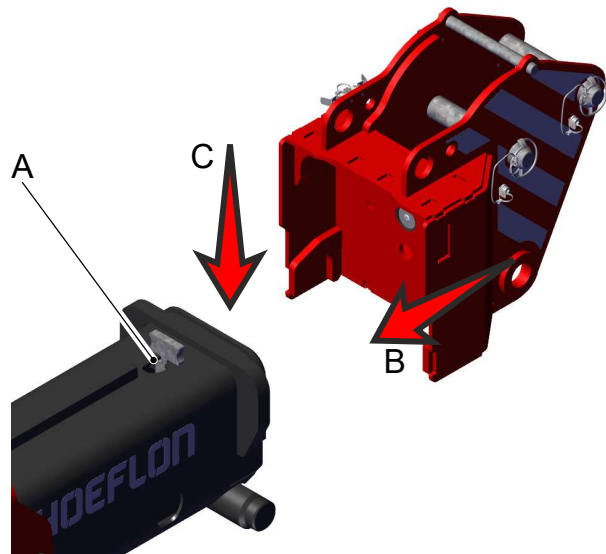
5.3.2 Montage du crochet 8 tonnes

1. Enlevez la goupille à anneau.
2. Enlevez la goupille.
3. Déplacez la manille du crochet entre les deux bandes.
4. Remplacez la goupille à travers les deux bandes et la manille.
5. Verrouillez la goupille en utilisant la goupille à anneau.
6. Assurez-vous que le crochet est installé correctement.



5.4 Fixation de l'adaptateur de levage

1. Tirez le dispositif de déverrouillage (A) vers l'arrière puis sur le côté.
 - Assurez-vous que le dispositif de déverrouillage s'introduit dans la fente.
2. Assurez-vous que la goupille de retenue est rétractée.
3. Poussez l'adaptateur de levage contre la fléchette (B).
4. Poussez l'adaptateur de levage vers le bas (C).
5. Lorsque l'adaptateur de levage est entièrement fixé à la fléchette :
 - Enlevez le dispositif de déverrouillage de sa fente.
 - Avancez le dispositif de déverrouillage.
 - Assurez-vous que la goupille de retenue s'enclenche dans l'adaptateur de levage.

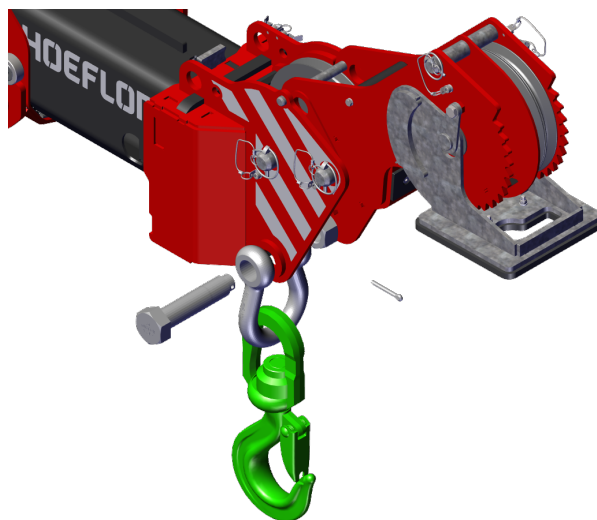


5.5 Fixation du crochet à l'adaptateur de levage

Fixez le crochet directement à l'adaptateur de levage si

- vous avez besoin de soulever une charge en utilisant le crochet,
- la poupée est installée et que vous ne souhaitez pas la démonter.

1. Fixez l'adaptateur de levage.
2. Enlevez la manille hors du crochet.
3. Pivotez la manille afin que l'ouverture se trouve dans le haut.
4. Placez le crochet dans la manille.
5. Placez la manille dans l'adaptateur de levage.
 - Aligned les trois trous de la manille et l'adaptateur de levage.
6. Insérez le boulon.
7. Montez et serrez l'écrou.
8. Sécurisez l'écrou en utilisant la goupille.



5.6 Montage de l'adaptateur du crochet et du crochet

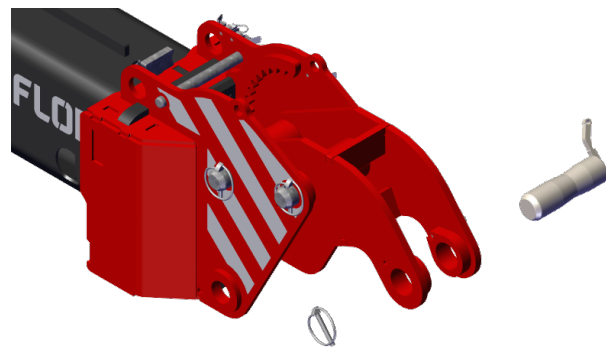
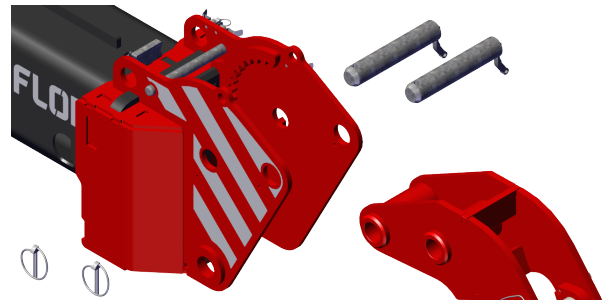
Utilisez l'adaptateur du crochet si :

- vous avez besoin de soulever une charge en utilisant le crochet,
- la poupée n'est pas installée.

Si vous fixez l'adaptateur du crochet à l'adaptateur de levage, dans ce cas, le profil total est plus fin pour que vous puissiez atteindre des cavités plus petites. Le crochet est aussi plus haut.

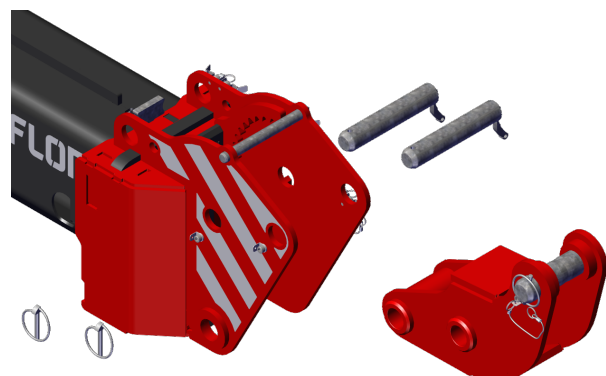
Si vous fixez l'adaptateur du crochet haut vers le bas, dans ce cas, le crochet est encore plus haut. L'angle maximal de la fléchette est limité.

1. Enlevez les goupilles à anneau.
2. Sortez les goupilles hors de l'adaptateur de levage.
3. Enlevez l'adaptateur du crochet d'entre les deux plaques d'extrémité de l'adaptateur de levage.
4. Remplacez les goupilles dans l'adaptateur de levage.
5. Verrouillez les goupilles en utilisant les goupilles à anneau.
6. Assurez-vous que l'adaptateur du crochet est installé correctement.
7. Enlevez la goupille à anneau hors de la goupille de connecteur du crochet.
8. Sortez la goupille de connecteur du crochet hors de l'adaptateur du crochet.
9. Déplacez la manille du crochet dans l'adaptateur du crochet.
10. Remplacez la goupille de connecteur du crochet dans l'adaptateur du crochet et à travers la manille du crochet.
11. Verrouillez la goupille de connecteur du crochet en utilisant la goupille à anneau.
12. Assurez-vous que le crochet est installé correctement.



5.7 Montage de l'adaptateur du crochet - Haut vers le bas

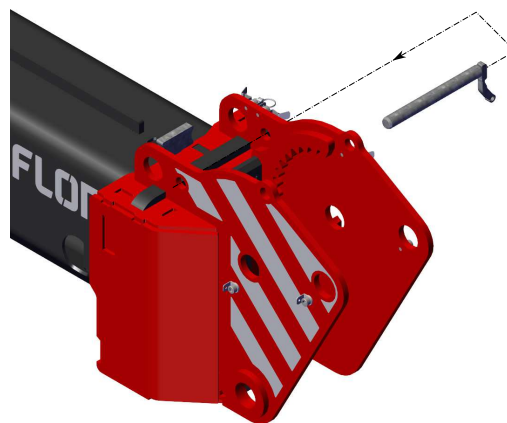
Montez l'adaptateur du crochet en position haut vers le bas, si vous avez besoin d'augmenter la hauteur du crochet.



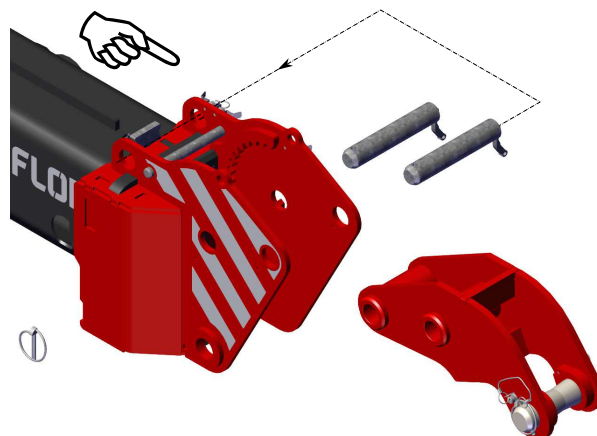
5.8 Montage de l'adaptateur du crochet afin qu'il pivote librement

Fixez l'adaptateur du crochet en utilisant seulement une goupille afin d'augmenter l'angle utilisable de la fléchette.

1. Enlevez la goupille de protection anti-rupture du câble .
2. Poussez la goupille de protection dans sa position de rangement.



3. Enlevez les goupilles à anneau.
4. Sortez les goupilles hors de l'adaptateur de levage.
5. Placez une goupille en position de rangement.

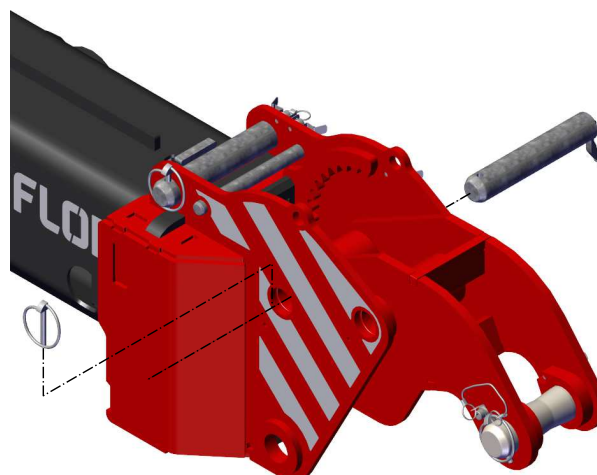


Attention !

Ne remettez pas la goupille dans le trou le plus éloigné de la fléchette.

L'adaptateur du crochet ne se déplacera pas librement et endommagera l'adaptateur de levage et/ou l'adaptateur du crochet.

6. Placez l'adaptateur du crochet dans l'adaptateur de levage.
7. Remettez la seconde goupille dans l'adaptateur de levage.
 - Placez-la dans le trou le plus proche de la fléchette.
8. Verrouillez les goupilles en utilisant les goupilles à anneau.

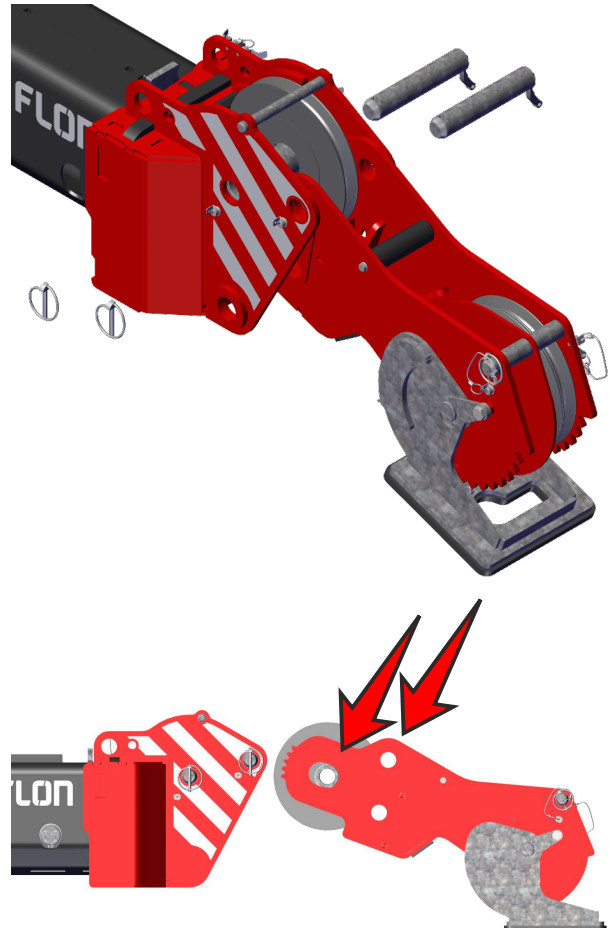


5.9 Préparation de la grue pour utilisation avec treuil

Utilisez la télécommande pour régler le statut du treuil sur la grue sur ON (allumé). Voir le manuel d'utilisation de votre grue.

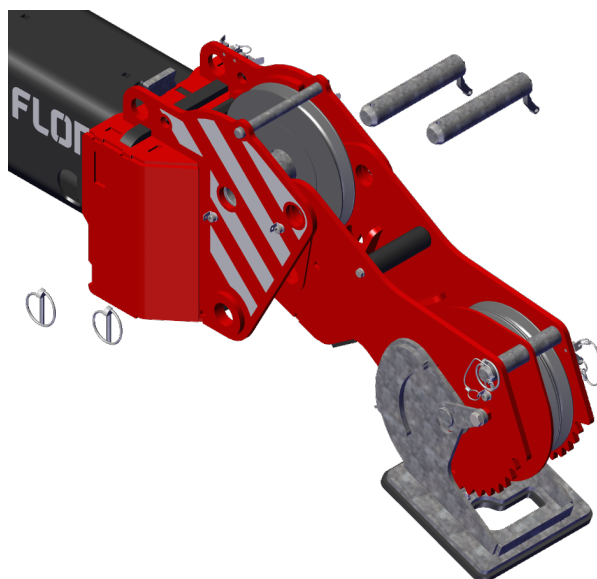
5.9.1 Montage de la poupée (tête de treuil) dans la position 0° (basse)

1. Enlevez les goupilles à anneau.
2. Sortez les goupilles hors de l'adaptateur de levage.
3. Enlevez la poupée d'entre les deux plaques d'extrémité de l'adaptateur de levage.
4. Pivotez la poupée vers la position correcte.
5. Placez la goupille à travers :
 - le trou dans la poulie-guide du câble
 - le trou supérieur de la poupée
6. Remplacez les goupilles dans l'adaptateur de levage.
7. Verrouillez les goupilles en utilisant les goupilles à anneau.
8. Assurez-vous que la poupée est installée correctement.

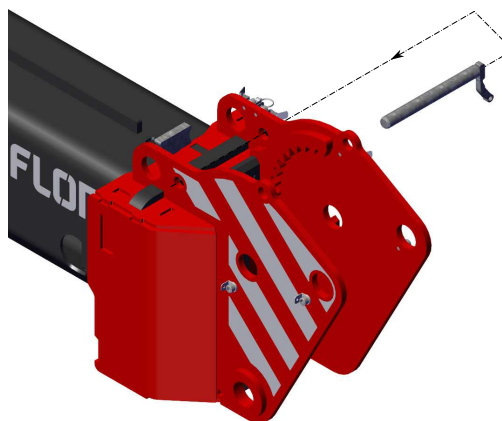


5.9.2 Montage de la poupée (tête de treuil) dans la position 30° (haute)

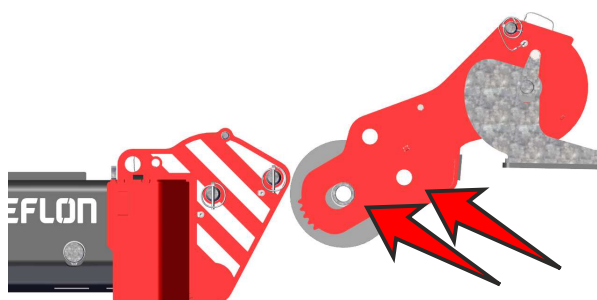
1. Enlevez les goupilles à anneau.
2. Sortez les goupilles hors de l'adaptateur de levage.



3. Enlevez la goupille de protection anti-rupture du câble.
4. Poussez la goupille de protection dans sa position de rangement.
5. Placez la poupée dans l'adaptateur de levage.
6. Pivotez la poupée vers la position correcte.



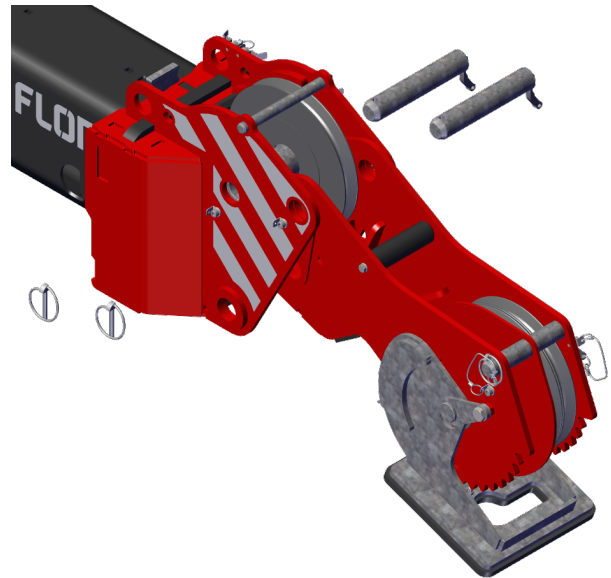
7. Placez la goupille à travers :
 - le trou dans la poulie-guide du câble
 - le trou inférieur de la poupée
8. Remplacez les goupilles dans l'adaptateur de levage.
9. Verrouillez les goupilles en utilisant les goupilles à anneau.



10. Assurez-vous que la poupée est installée correctement.

5.9.3 Montage de la poupée (tête de treuil) afin qu'elle pivote librement

1. Enlevez les goupilles à anneau.
2. Sortez les goupilles hors de l'adaptateur de levage.
3. Placez la poupée dans l'adaptateur de levage.
4. Pivotez la poupée vers la position correcte.



5. Placez l'arbre de la poupée uniquement à travers le trou du rouleau-guide du câble.
6. Placez la goupille de verrouillage d'angle dans le trou de rangement.



Attention !

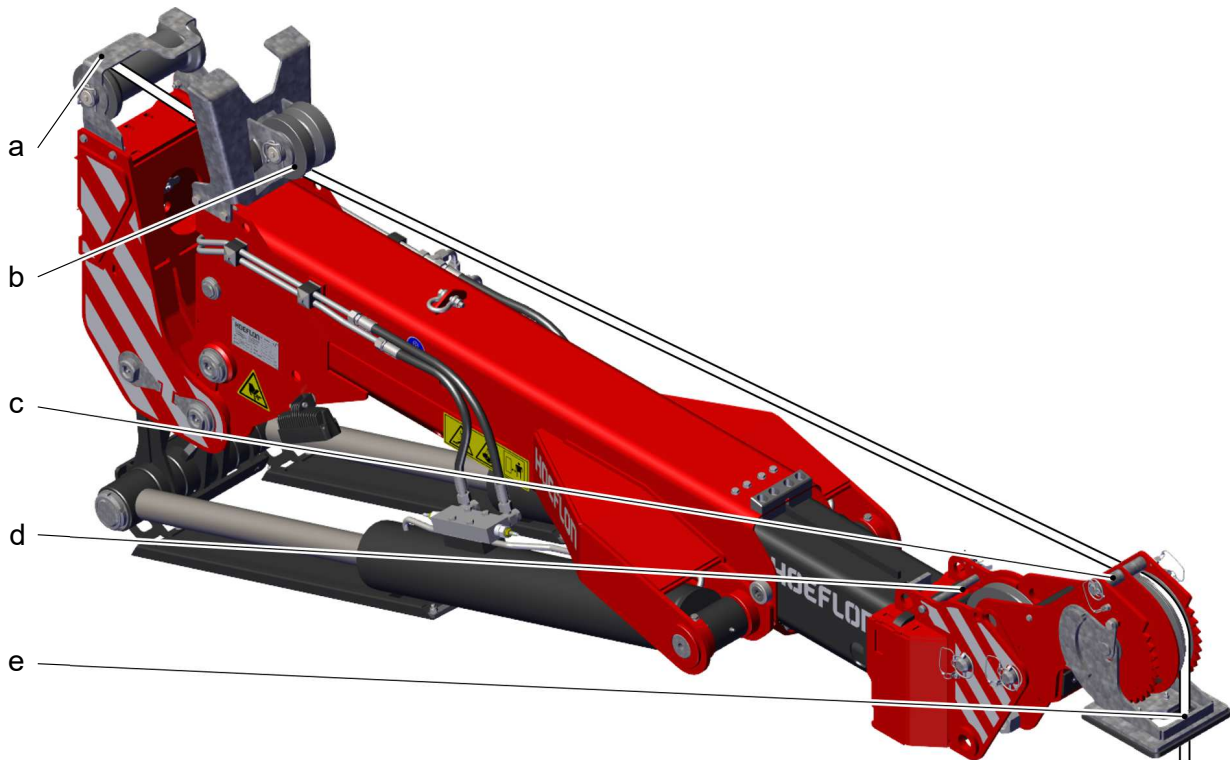
Ne remettez pas la goupille de verrouillage d'angle dans le trou le plus éloigné de la fléchette.

La poupée ne se déplacera pas librement et endommagera l'adaptateur de levage et/ou l'adaptateur du crochet.

7. Verrouillez les deux goupilles en utilisant les goupilles à anneau.
8. Assurez-vous que la poupée est installée correctement.

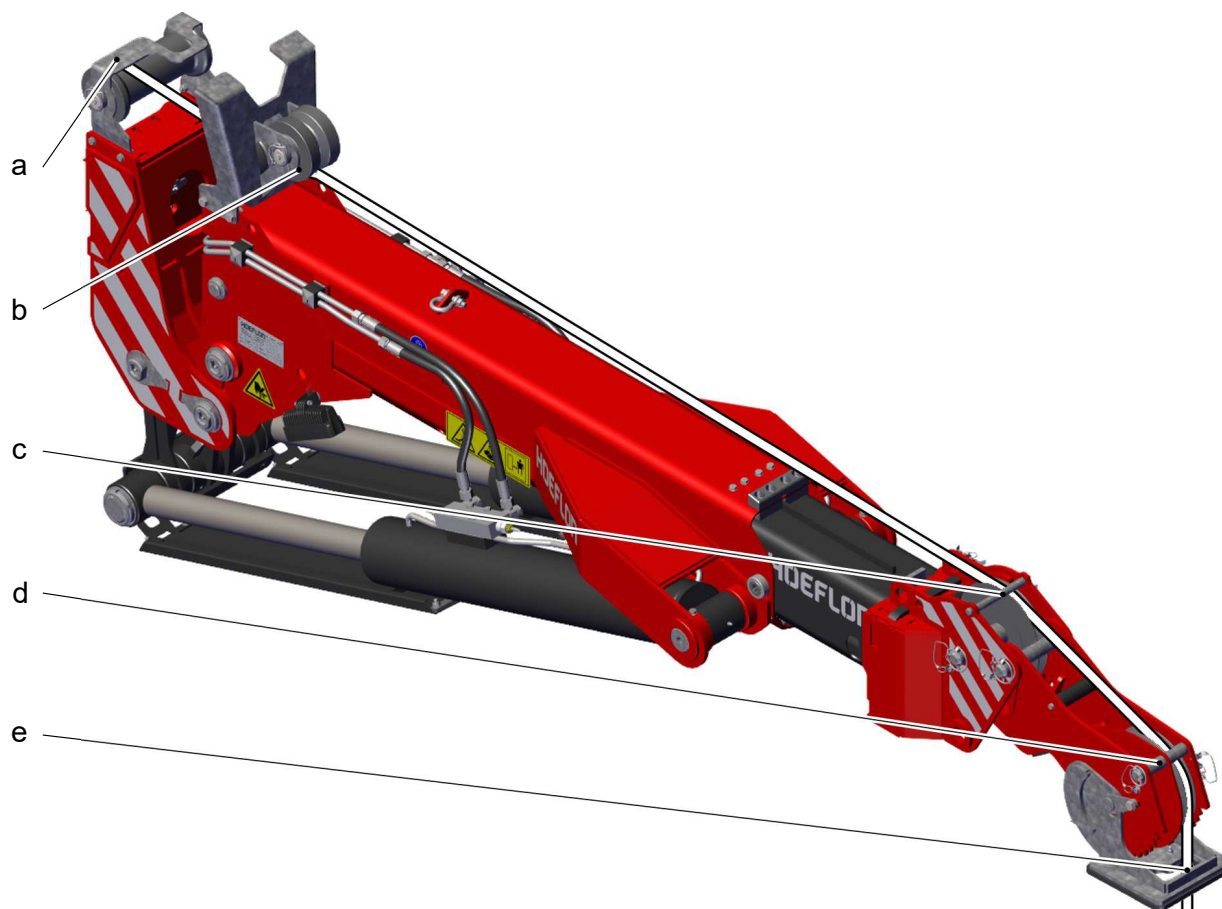
5.10 Passage du câble à travers la poupée

5.10.1 Si l'angle du treuil est 30°



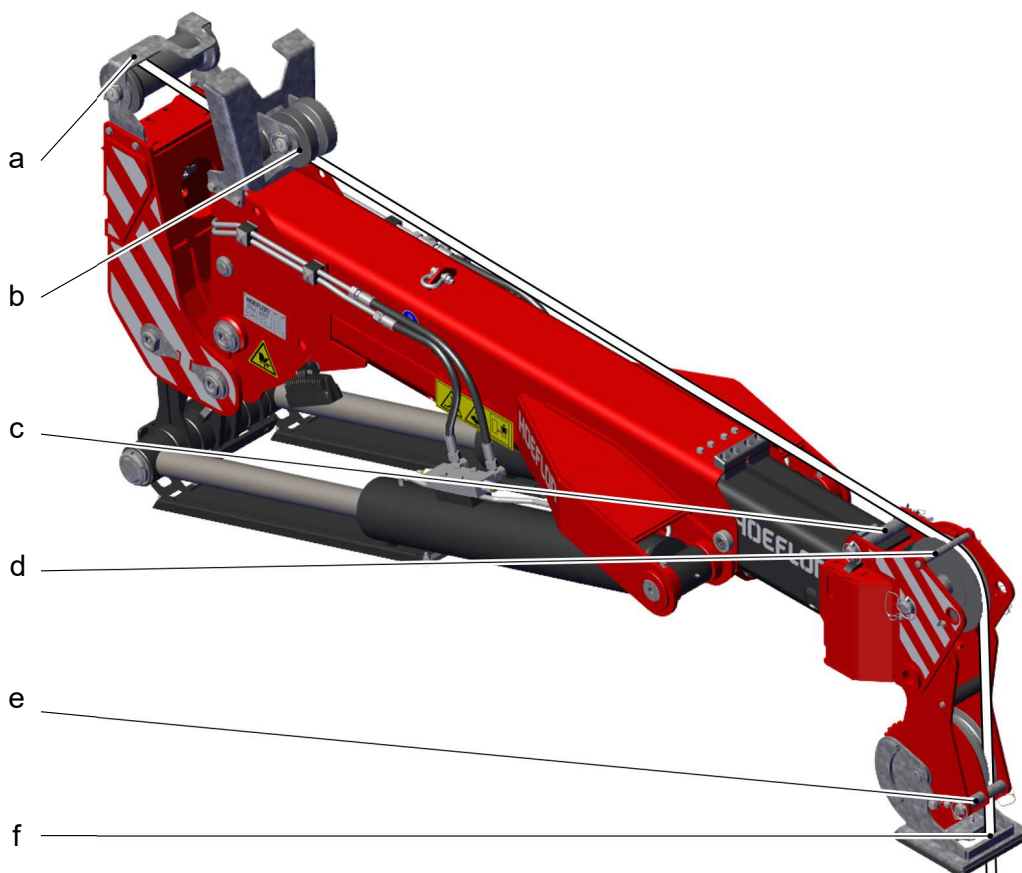
- a. Câble à travers le guide sur le raccord rapide,
- b. Câble à travers le guide-câble sur la fléchette,
- c. Câble sous la goupille-guide-câble de la poulie à câble,
- d. Guide-câble du rouleau du treuil dans sa position de rangement,
- e. Câble à travers la plaque dans la poupée.

5.10.2 Si l'angle du treuil est 0°



- a. Câble à travers le guide sur le raccord rapide,
- b. Câble à travers le guide-câble sur la fléchette,
- c. Câble sous la goupille-guide-câble du rouleau du treuil,
- d. Câble sous la goupille-guide-câble de la poulie à câble,
- e. Câble à travers la plaque dans la poupée.

5.10.3 Si le treuil peut pivoter librement



- a. Câble à travers le guide sur le raccord rapide,
- b. Câble à travers le guide-câble sur la fléchette,
- c. Goupille de verrouillage d'angle dans sa position de rangement,
- d. Câble sous la goupille-guide-câble du rouleau du treuil,
- e. Câble sous la goupille-guide-câble sur la poulie à câble,
- f. Câble à travers la plaque dans la poupée.

5.11 Treuillage à l'aide de la fléchette (1 passage sur poulie)

Utilisez la télécommande pour régler le passage sur poulie du treuil sur le facteur 1. Voir le manuel d'utilisation de votre grue.

5.11.1 Préparation du câble du treuil



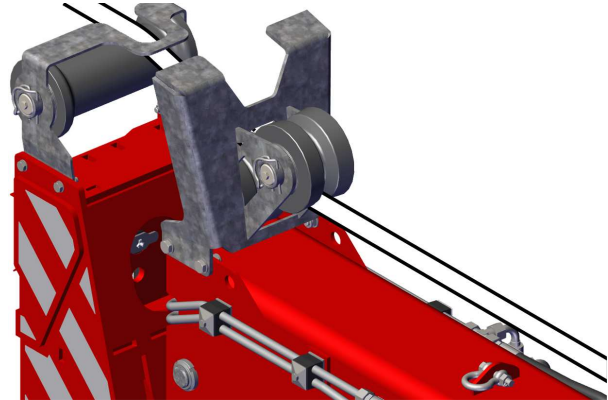
Attention !

Assurez-vous que le câble est toujours bien tendu. Sinon, le câble va s'entortiller.

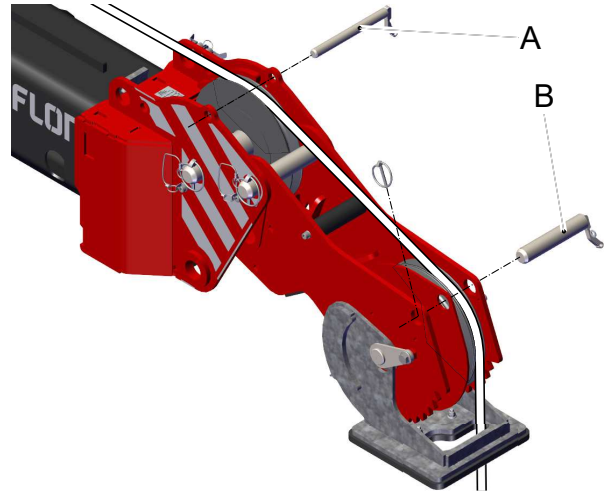
**Attention !**

Portez des gants pour tirer le câble du treuil.

1. Extrayez le câble tout en le déroulant lentement.
2. Tirez le câble du treuil à travers les rouleaux présents sur la flèche. Voir le manuel d'utilisation de votre grue.
3. Tirez le câble du treuil à travers les rouleaux guides présents sur la fléchette.



4. Enlevez la goupille de protection anti-rupture du câble (A) hors de la poupée.
 - Si la poupée est en position 30° (haute).
 - a. Poussez la goupille de protection dans sa position de rangement.
 - Si la poupée est en position 0° (basse) ou « rotation libre ».
 - a. Enroulez le câble de treuillage sur l'enrouleur-guide.
 - b. Remplacez la goupille de protection en position.
 - c. Assurez-vous que la poupée passe entre l'enrouleur-guide et la goupille de protection contre le dispositif anti-rupture du câble.
5. Enlevez la goupille à anneau et la goupille de protection anti-rupture du câble (B) hors de la poupée.
6. Extrayez le câble tout en le déroulant lentement.
7. Enroulez d'abord le câble sur la poulie à câble 1 (voir 4.3 Composants principaux - Poupée (tête de treuil)).
8. Tirez le câble à travers le trou de la plaque présente dans la poupée.
9. Remontez la goupille de protection anti-rupture du câble et la goupille à anneau sur la poupée.



5.11.2 Fixation de la poulie à crochet

1. Déplacez l'extrémité de la fléchette tout près et au-dessus de la poulie à crochet.
2. Extrayez le câble tout en le déroulant lentement.



Note

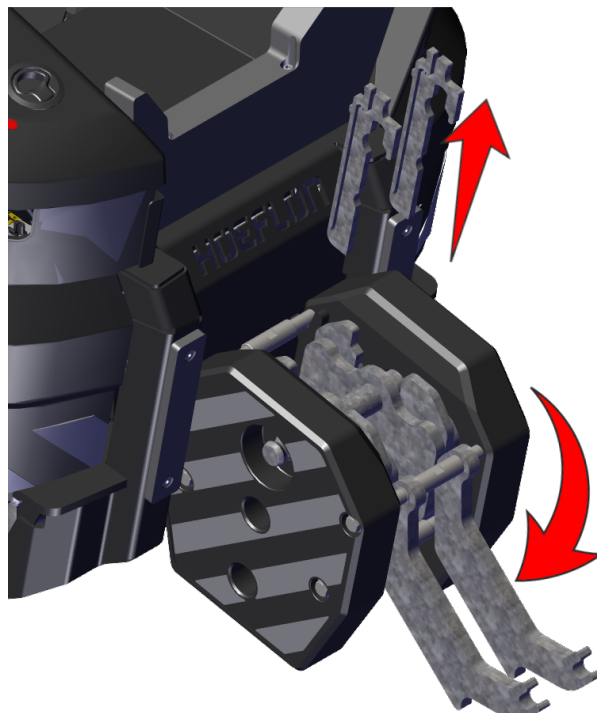
Assurez-vous que le câble du treuil est toujours bien tendu. À défaut de le faire, le câble risque de s'entortiller,



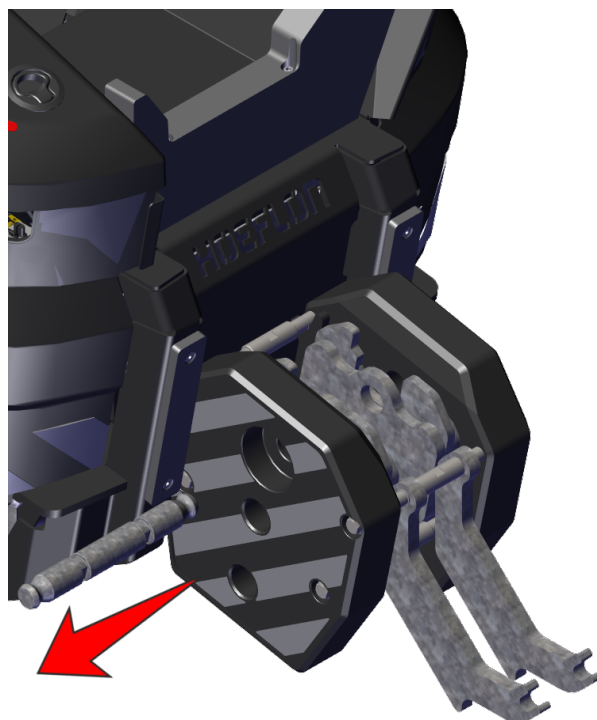
Attention !

Portez des gants pour tirer le câble du treuil.

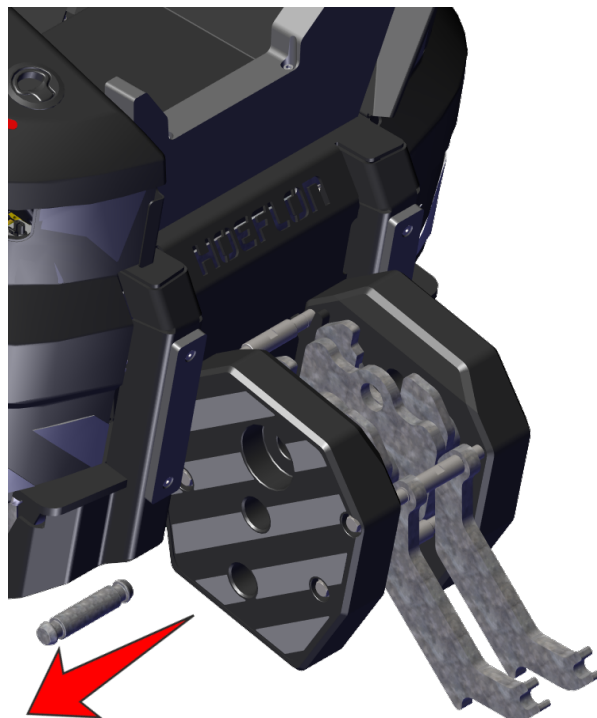
3. Pivotez les plaques de butée du treuil hors du chemin.
4. Rapprochez les fourches des clés de serrage et extrayez les clés de serrage.



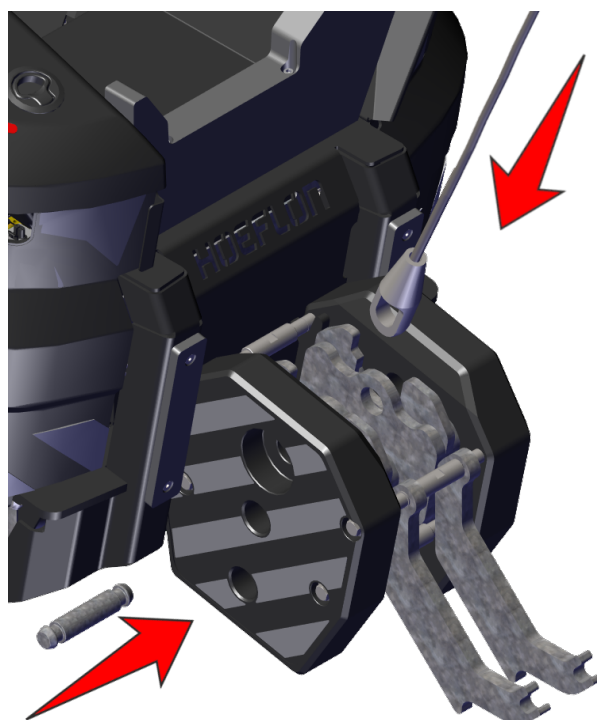
5. Enlevez l'arbre large hors de la poulie à crochet.
 - Il s'agit de l'arbre DU HAUT dans la poulie à crochet.
 - Placez l'arbre dans un tiroir dans la grue.



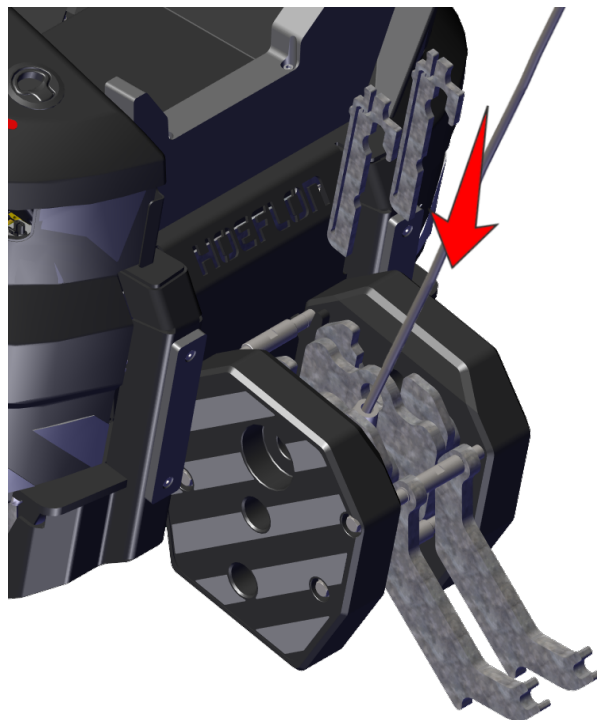
6. Enlevez le petit arbre hors de la poulie à crochet.
 - Il s'agit de l'arbre au centre de la poulie à crochet.
7. Extrayez le câble tout en le déroulant lentement.



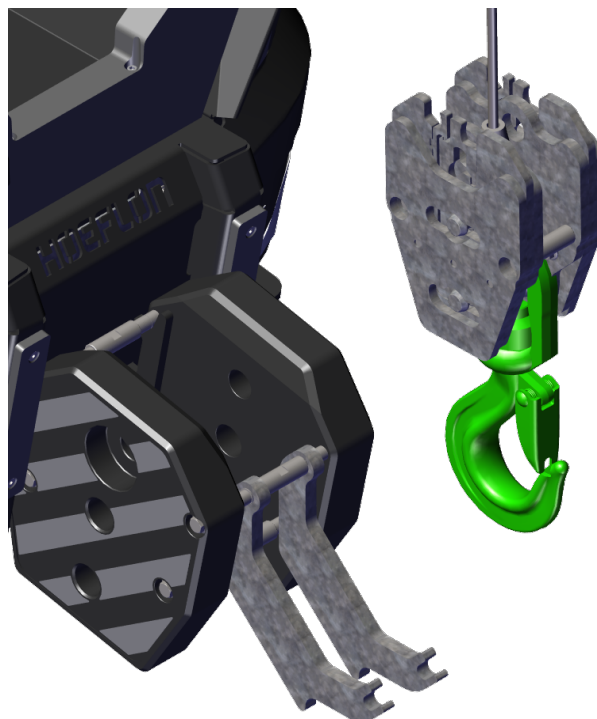
8. Déplacez le câble sur la poulie à crochet.
9. Alignez l'œil présent dans le câble sur le trou central présent dans la poulie à crochet.
10. Repoussez le petit arbre dans le trou central présent dans la poulie à crochet et à travers l'œil du câble.



11. Rapprochez les fourches des clés de serrage et repoussez les clés de serrage à l'intérieur.
12. Relâchez les fourches.
13. Assurez-vous que les clés de serrage sont insérées et verrouillées correctement.



14. Extrayez la petite poulie à crochet hors de la grande poulie à crochet.
 - Vous utilisez la petite poulie à crochet pendant le levage avec le treuil sans passage sur poulie.



5.12 Treuillage à l'aide de la fléchette (2 passages sur poulie)

Utilisez la télécommande pour régler le passage sur poulie du treuil sur le facteur 2. Voir le manuel d'utilisation de votre grue.

5.12.1 Préparation du câble du treuil



Attention !

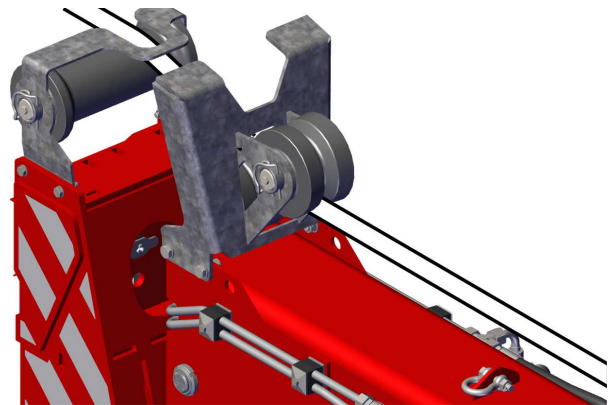
Assurez-vous que le câble est toujours bien tendu. Sinon, le câble va s'entortiller.



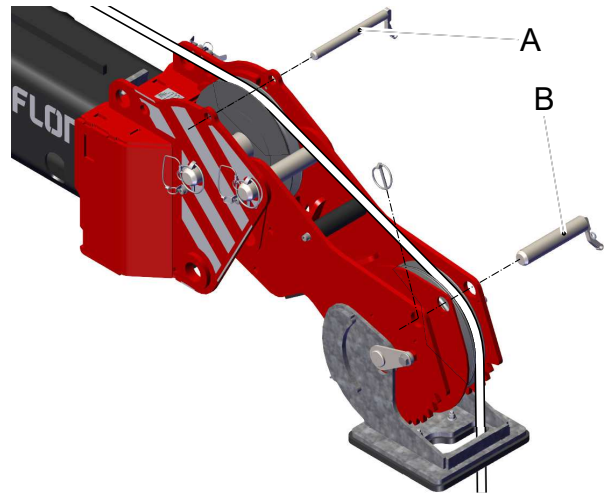
Attention !

Portez des gants pour tirer le câble du treuil.

1. Extrayez le câble tout en le déroulant lentement.
2. Tirez le câble du treuil à travers les rouleaux présents sur la flèche. Voir le manuel d'utilisation de votre grue.
3. Tirez le câble du treuil à travers les rouleaux guides présents sur la fléchette.

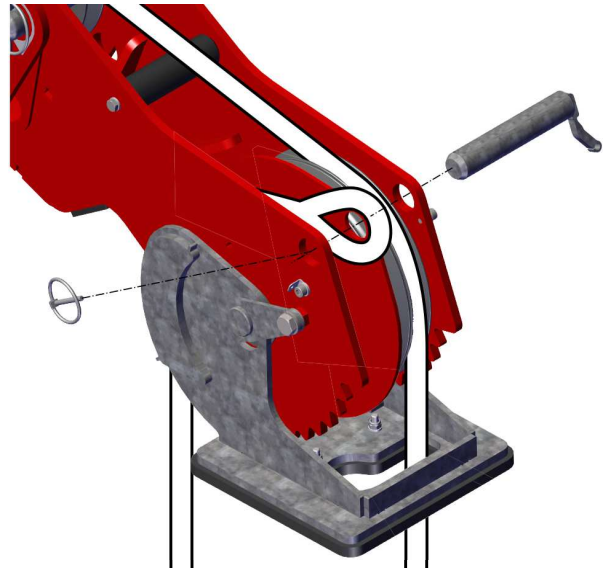


4. Enlevez la goupille de protection anti-rupture du câble (A) hors de la poupée.
 - Si la poupée est en position 30° (haute).
 - a. Poussez la goupille de protection dans sa position de rangement.
 - Si la poupée est en position 0° (basse) ou « rotation libre ».
 - a. Enroulez le câble de treuillage sur l'enrouleur-guide.
 - b. Remplacez la goupille de protection en position.
 - c. Assurez-vous que la poupée passe entre l'enrouleur-guide et la goupille de protection contre le dispositif anti-rupture du câble.
5. Enlevez la goupille à anneau et la goupille de protection anti-rupture du câble (B) hors de la poupée.
6. Extrayez le câble tout en le déroulant lentement.
7. Enroulez d'abord le câble sur la poulie à câble 1 (voir 4.3 Composants principaux - Poupée (tête de treuil)).
8. Tirez le câble à travers le trou de la plaque présente dans la poupée.
9. Remontez la goupille de protection anti-rupture du câble et la goupille à anneau sur la poupée.



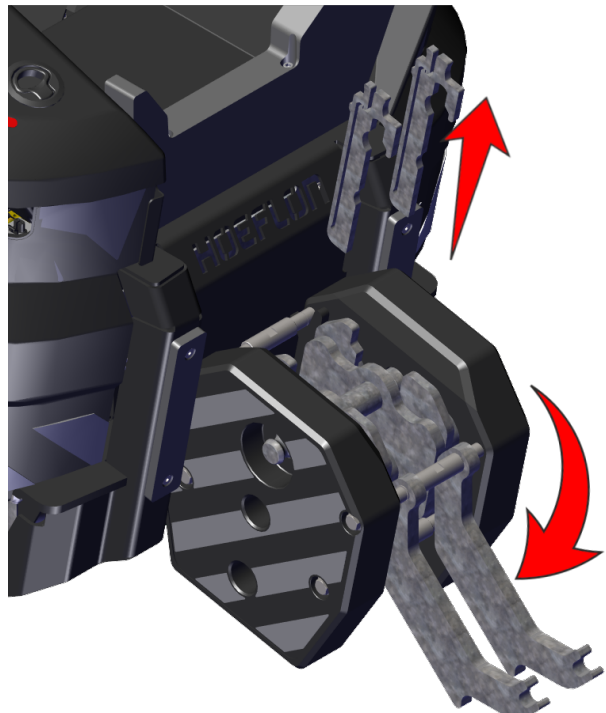
5.12.2 Connexion du câble

1. Enlevez l'œil du câble d'entre les plaques.
2. Insérez la goupille, assurez-vous qu'elle traverse bien l'œil du câble.
3. Insérez le clip.
 - Vérifiez à deux fois que la goupille et le câble sont installés correctement.

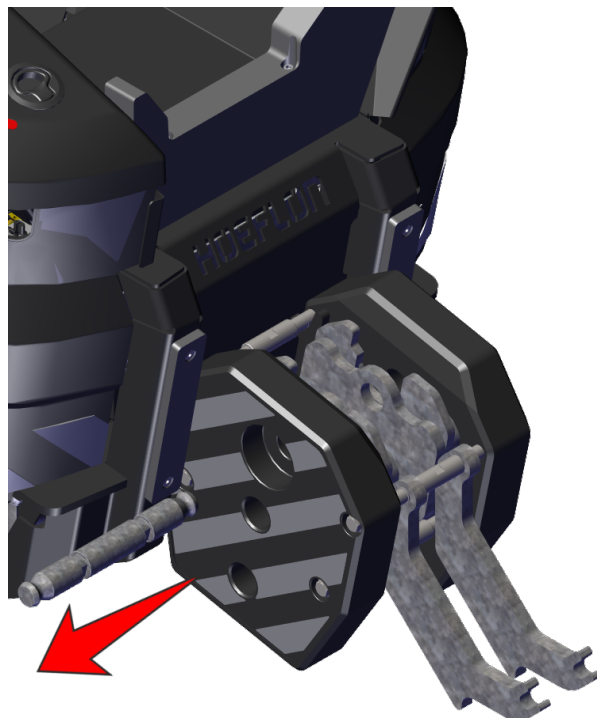


5.12.3 Fixation de la poulie à crochet avec 2 passages sur poulie

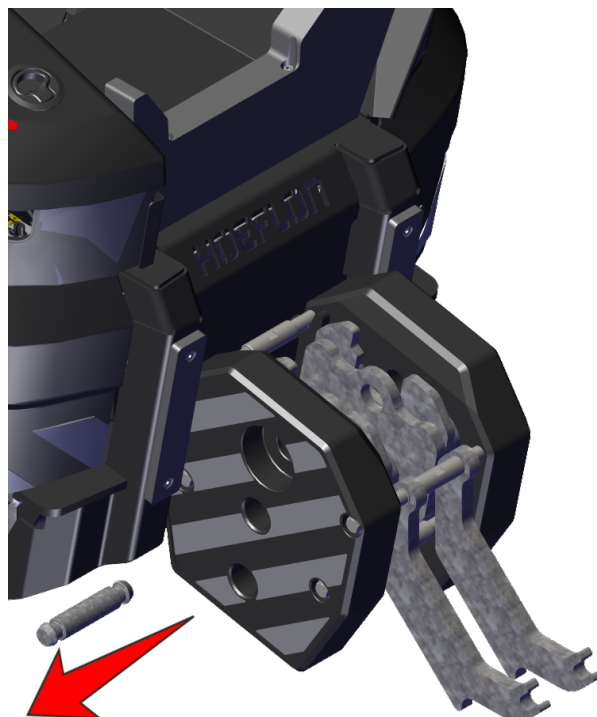
1. Extrayez le câble tout en le déroulant lentement.
2. Pivotez les plaques de fixation hors du chemin.
3. Rapprochez les fourches des clés de serrage et extrayez les clés de serrage.



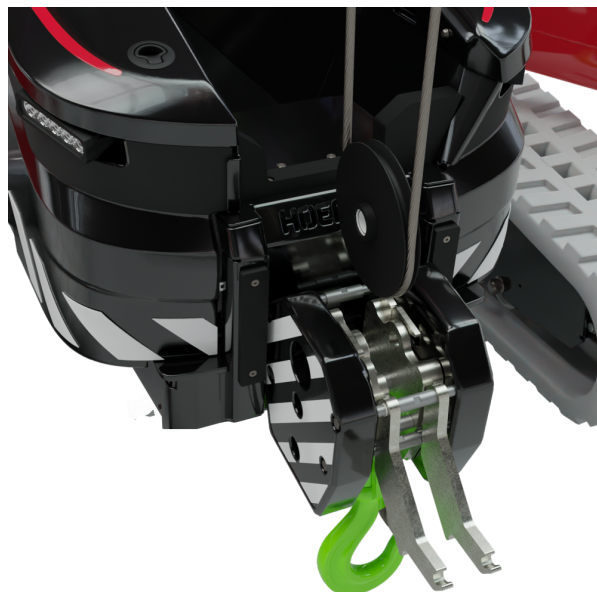
4. Enlevez l'arbre large hors de la poulie à crochet.
- Il s'agit de l'arbre DU HAUT dans la poulie à crochet.



5. Enlevez le petit arbre hors de la poulie à crochet.
- Il s'agit de l'arbre au centre de la poulie à crochet.
 - Placez l'arbre dans un tiroir dans la grue.

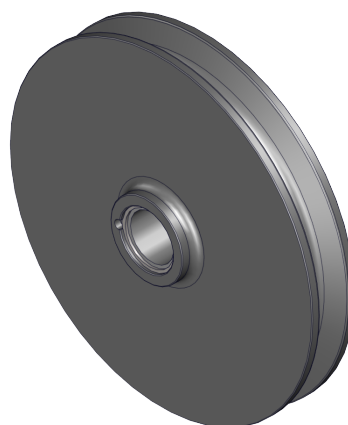


6. Enroulez le câble du treuil autour de la poulie à câble unique.

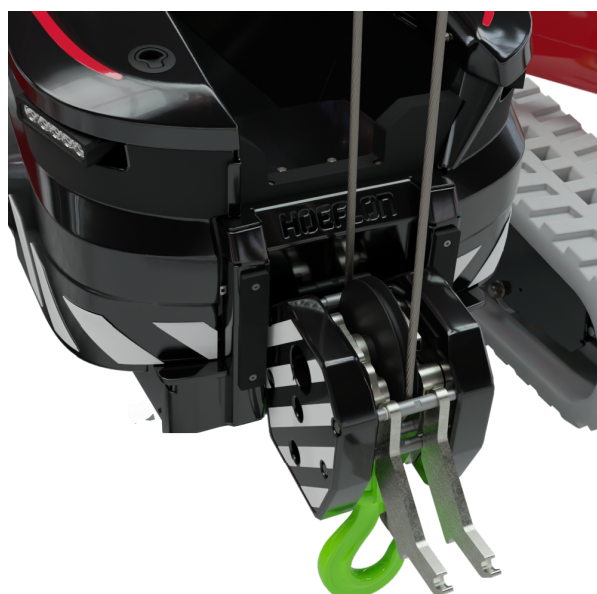


Poulie à câble unique

- Uniquement un disque.
- Moyeu large.



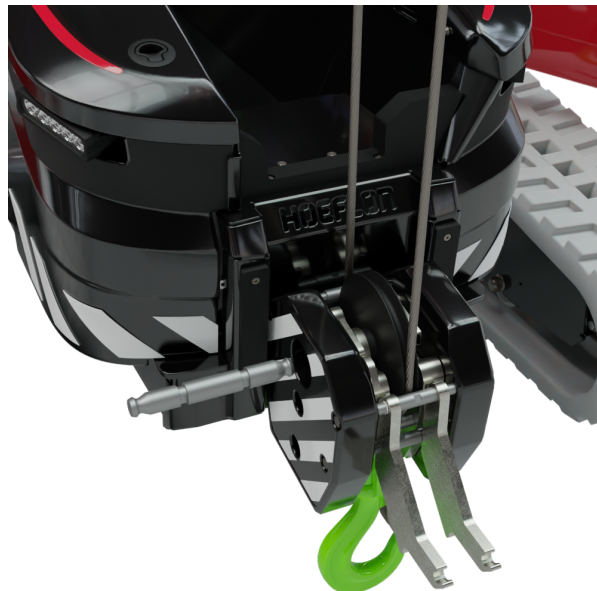
7. Placez la poulie à câble dans la poulie à crochet.



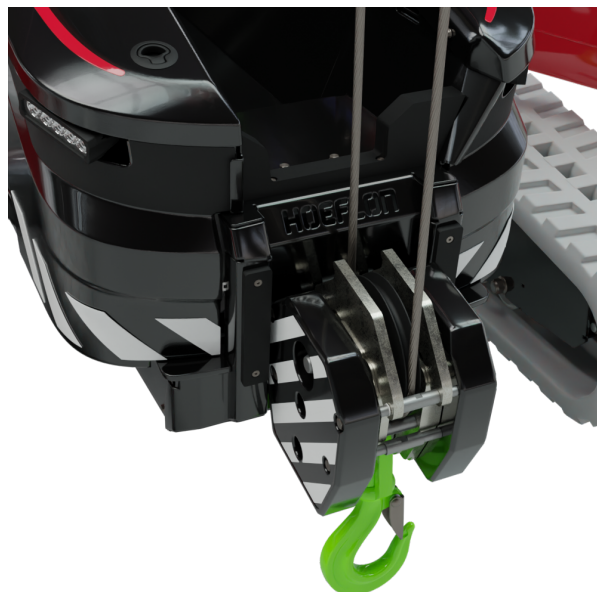
**Note**

Alignez le trou présent dans la poulie à câble sur le trou du haut présent dans la poulie à crochet.

8. Repoussez le **long** arbre dans le trou du haut présent dans la poulie à crochet et à travers le trou présent dans la poulie à câble.
 - L'ensemble de la poulie à crochet sera levée.
9. Rapprochez les fourches des clés de serrage et repoussez les clés de serrage à l'intérieur.
10. Relâchez les fourches.
11. Assurez-vous que les clés de serrage sont insérées et verrouillées correctement.



12. Repivotez les plaques de butée en position.



13. Sortez la grande poulie à crochet de sa position de stockage.
 - Vous utilisez la grande poulie à crochet pendant le levage avec 2 passages sur poulie.



5.13 Treuillage à l'aide de la fléchette (4 passages sur poulie)

Utilisez la télécommande pour régler le passage sur poulie du treuil sur le facteur 4. Voir le manuel d'utilisation de votre grue.

5.13.1 Préparation du câble du treuil



Attention !

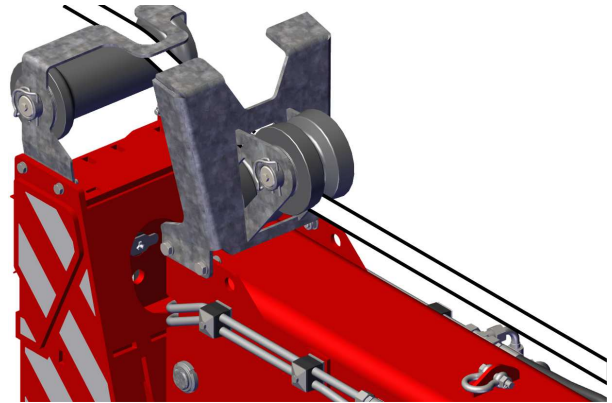
Assurez-vous que le câble est toujours bien tendu. Sinon, le câble va s'entortiller.



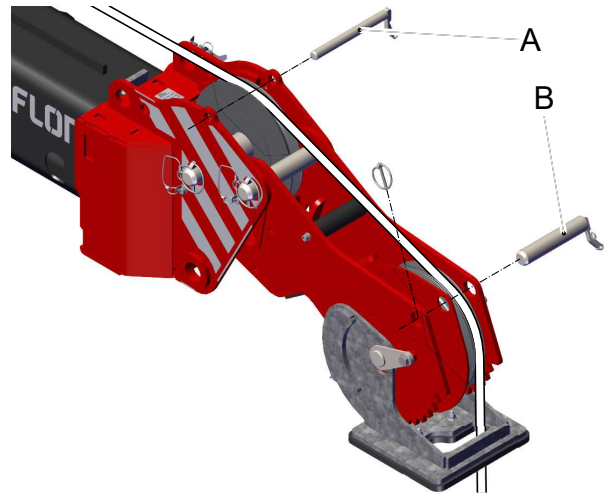
Attention !

Portez des gants pour tirer le câble du treuil.

1. Extrayez le câble tout en le déroulant lentement.
2. Tirez le câble du treuil à travers les rouleaux présents sur la flèche. Voir le manuel d'utilisation de votre grue.
3. Tirez le câble du treuil à travers les rouleaux guides présents sur la fléchette.



4. Enlevez la goupille de protection anti-rupture du câble (A) hors de la poupée.
 - Si la poupée est en position 30° (haute).
 - a. Poussez la goupille de protection dans sa position de rangement.
 - Si la poupée est en position 0° (basse) ou « rotation libre ».
 - a. Enroulez le câble de treuillage sur l'enrouleur-guide.
 - b. Remplacez la goupille de protection en position.
 - c. Assurez-vous que la poupée passe entre l'enrouleur-guide et la goupille de protection contre le dispositif anti-rupture du câble.



5. Enlevez la goupille à anneau et la goupille de protection anti-rupture du câble (B) hors de la poupée.
6. Extrayez le câble tout en le déroulant lentement.
7. Enroulez d'abord le câble sur la poulie à câble 1 (voir 4.3 Composants principaux - Poupée (tête de treuil)).
8. Tirez le câble à travers le trou de la plaque présente dans la poupée.
9. Remontez la goupille de protection anti-rupture du câble et la goupille à anneau sur la poupée.

5.13.2 Préparation du câble du treuil pour 4 passages sur poulie

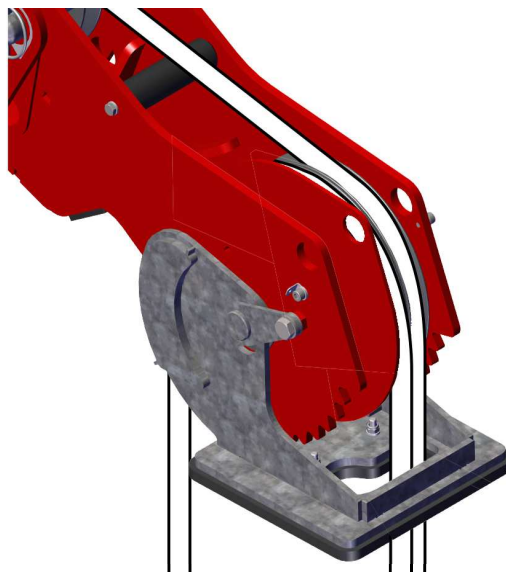
1. Tirez le câble jusqu'à ce qu'il soit suspendu en une boucle.



Note

Assurez-vous que la boucle soit assez longue pour passer autour de la poulie dans la poulie coupée.

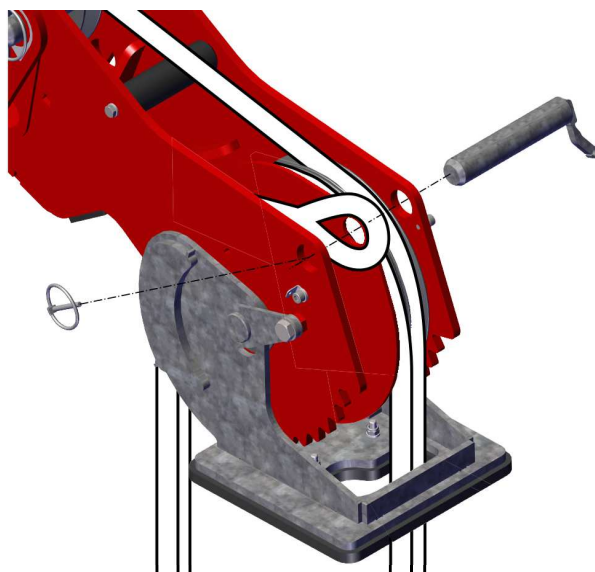
2. Enroulez le câble sur la poulie à câble 2 (voir 4.3 Composants principaux - Poupée (tête de treuil)).
3. Tirez à nouveau le câble à travers le trou de la plaque présente dans la poupée.
4. Tirez le câble jusqu'à ce qu'il soit suspendu en une boucle.

**Note**

Donnez à cette boucle la même longueur que la première boucle.

5.13.3 Connexion du câble

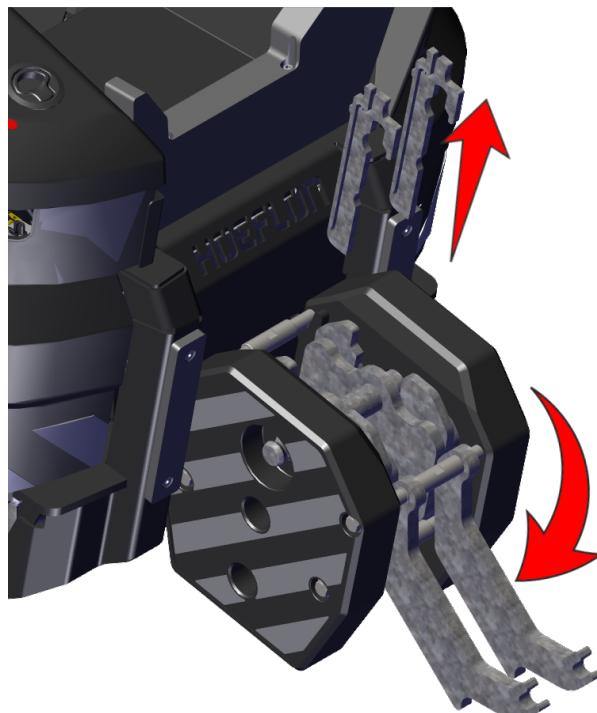
1. Enlevez l'œil du câble d'entre les plaques.
2. Insérez la goupille, assurez-vous qu'elle traverse bien l'œil du câble.
3. Insérez le clip.
 - Vérifiez à deux fois que la goupille et le câble sont installés correctement.



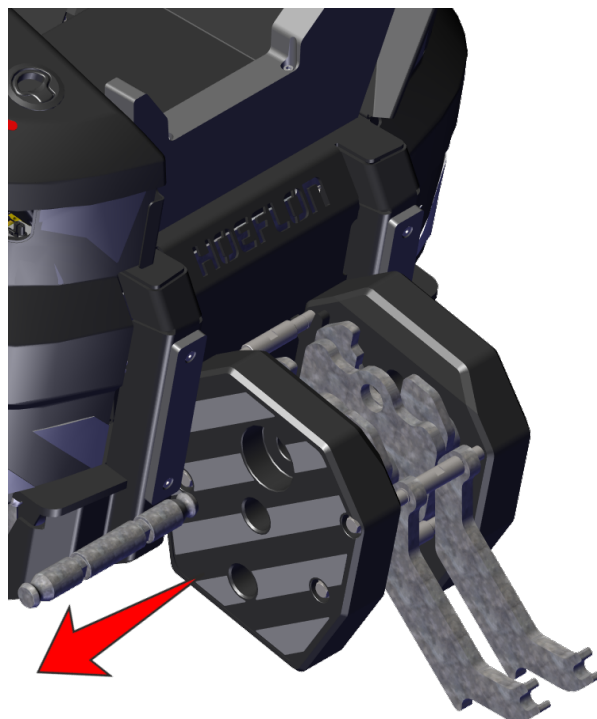
5.13.4 Fixation de la poulie à crochet avec 4 passages sur poulie

1. Extrayez le câble tout en le déroulant lentement.

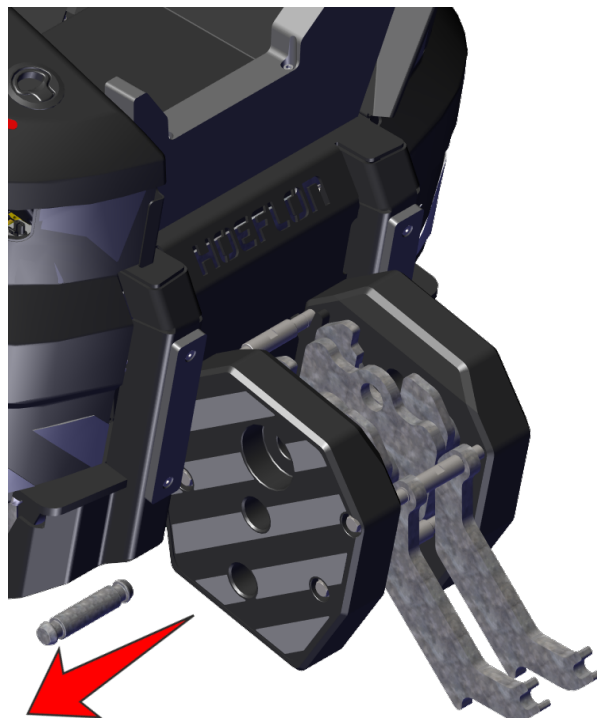
2. Pivotez les plaques de fixation hors du chemin.
3. Rapprochez les fourches des clés de serrage et extrayez les clés de serrage.



4. Enlevez l'arbre large hors de la poulie à crochet.
 - Il s'agit de l'arbre DU HAUT dans la poulie à crochet.



5. Enlevez le petit arbre hors de la poulie à crochet.
 - Il s'agit de l'arbre au centre de la poulie à crochet.
 - Placez l'arbre dans un tiroir dans la grue.

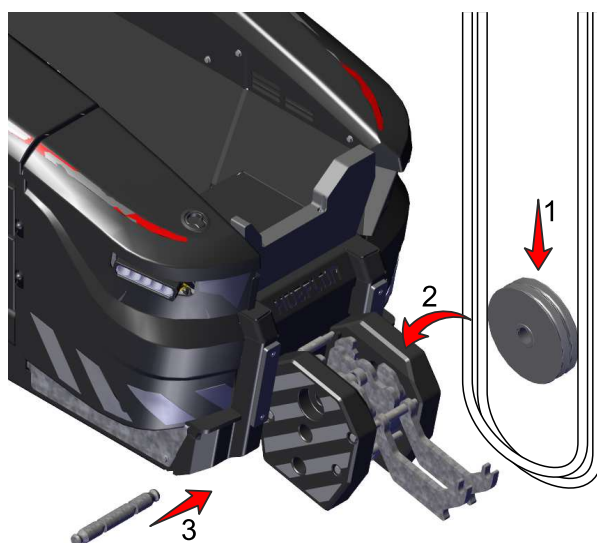


Poulie à câble double

- Deux disques séparés.
- Moyeu plat.



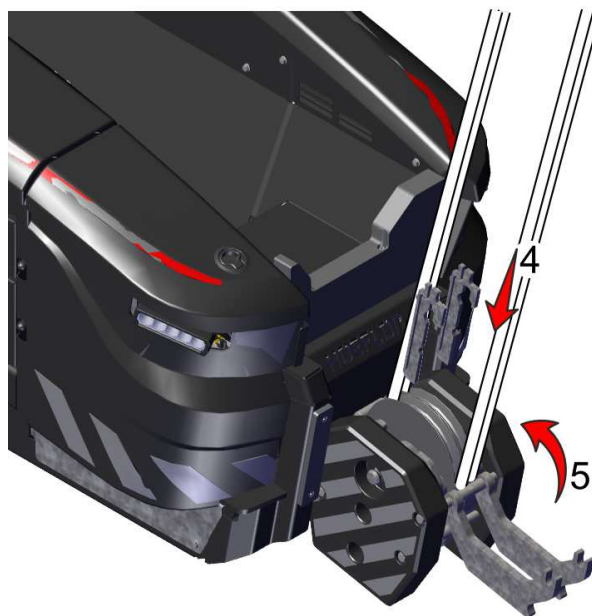
6. Enroulez les deux câbles du treuil autour de la poulie à câble double (1).
 - Assurez-vous que chaque câble est placé proprement dans sa rainure.
7. Placez les poulies à câble dans la poulie à crochet (2).



**Note**

Alignez le trou présent dans les poulies à câble sur le trou du haut présent dans la poulie à crochet.

8. Repoussez le **long** arbre dans le trou du haut présent dans la poulie à crochet et à travers le trou présent dans les poulies à câble (3).
 - L'ensemble de la poulie à crochet sera levée.
9. Rapprochez les fourches des clés de serrage et repoussez les clés de serrage à l'intérieur (4).
10. Relâchez les fourches.
11. Assurez-vous que les clés de serrage sont insérées et verrouillées correctement.
12. Repivotez les plaques de fixation en position (5).



6.

Fonctionnement

6.1 Démontage du support

Vous pouvez enlever le support de la fléchette si vous souhaitez réduire la hauteur de la fléchette.

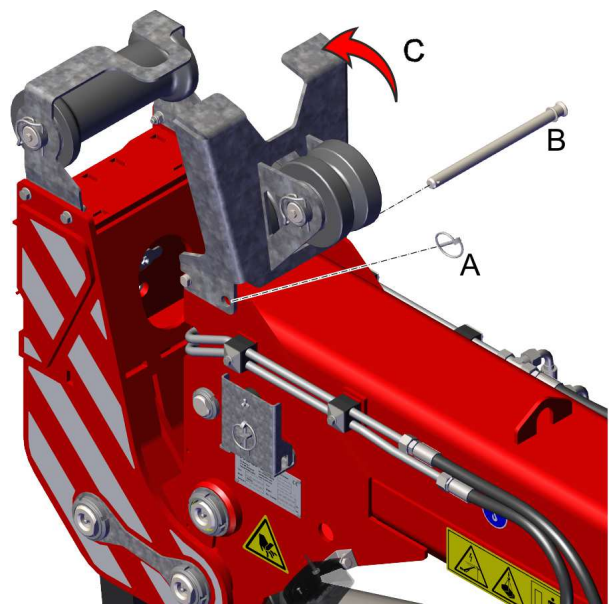


Note

N'enlevez pas le support en cours d'utilisation du treuil.

1. Enlevez la goupille à anneau (A).
2. Enlevez l'arbre (B).
3. Pivotez le support (C).
4. Enlevez le support de la fléchette.
5. Remontez l'arbre dans le support.
6. Verrouillez l'arbre en utilisant la goupille à anneau.

Effectuez les étapes 1 à 5 en sens inverse pour replacer le rouleau de treuil.



6.2 Levage avec la fléchette

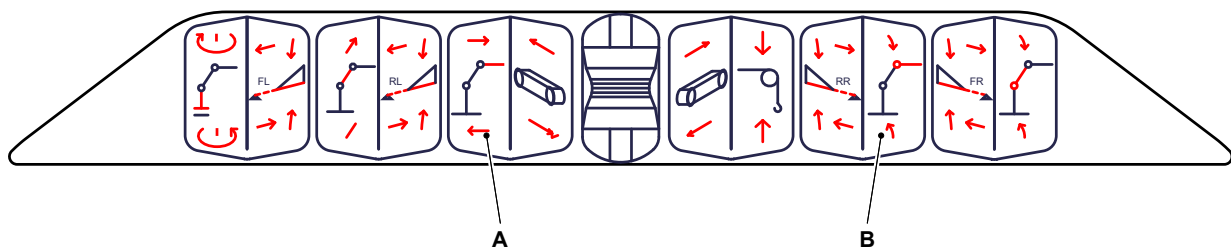
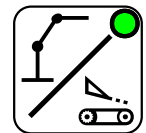
Utilisez la fléchette pour un levage si :

- la charge n'est pas trop lourde (voir Annexe),
- vous avez besoin d'une haute versatilité, ex. vous avez besoin de lever :
 - au-dessus d'obstacles (murs, remblais)
 - sous des obstacles (plafonds, balcons, soffites)
- vous avez besoin d'une longue portée.

Pour plus d'informations sur le montage d'une fléchette (voir 5.1 Montage de la fléchette).

6.2.1 Commandes

Assurez-vous que la superstructure est active (la LED est ALLUMÉE).



- Déployez / Rétractez la fléchette,
- Abaissez / Relevez la fléchette.

6.3 Levage avec la fléchette et le treuil

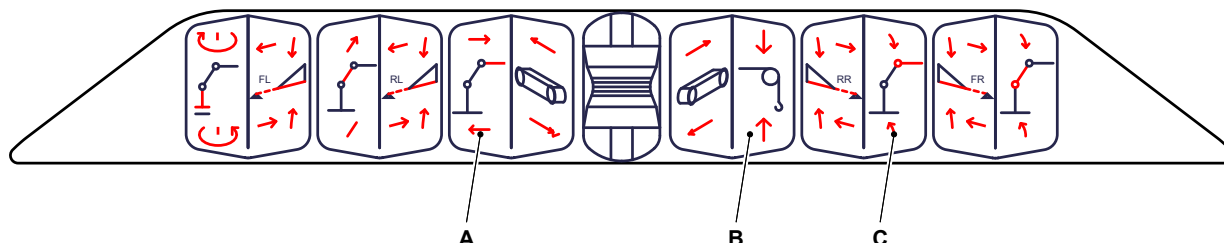
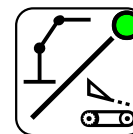
Utilisez le treuil et la fléchette pour un levage si :

- le levage est complexe et vous avez besoin d'adapter votre grue à la situation.
- vous avez besoin de répéter le même levage complexe plusieurs fois.
- vous avez besoin d'une haute versatilité, ex. vous avez besoin de lever :
 - au-dessus d'obstacles (murs, remblais)
- vous avez besoin d'une longue portée.

La fléchette est protégée par une butée de treuillage. Si la poulie à crochet touche la butée de treuillage, la grue s'arrêtera de treuiller.

6.3.1 Commandes

Assurez-vous que la superstructure est active (la LED est ALLUMÉE).



- A. Déployez / Rétractez la fléchette,
- B. Enroulez / déroulez le treuil,
- C. Abaissez / Relevez la fléchette.

Pour de plus amples informations sur la télécommande, consultez le manuel d'utilisation de la grue compacte.

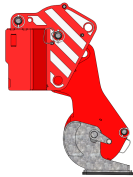
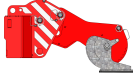

6.4 Angles maximaux de la fléchette à l'horizontal

L'angle maximal de la Jib 5 à l'horizontal est limité.

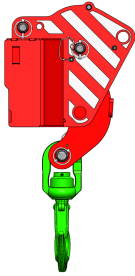
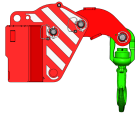


L'angle de la fléchette est indiqué à l'écran de la télécommande.

Si l'angle dépasse l'angle maximal, dans ce cas, le crochet ou la poulie à crochet va toucher la fléchette.

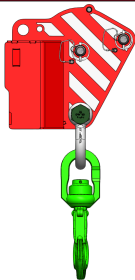
6.4.1 Poupée dans l'adaptateur de levage

	Position de la poupée	Plage de la fléchette
	Position variable	-85° à +60°
	Fixée à 0°	-70° à +60°
	Fixée à 30°	-95° à +20°

6.4.2 Adaptateur du crochet dans l'adaptateur de levage

	Position de l'adaptateur du crochet	Plage de la fléchette
	Position variable	-90° à +60°
	Fixée à 0°	-90° à +60°
	Position variable 180°	-90° à +60°
	Fixée à 180°	-90° à -35°

6.4.3 Crochet dans l'adaptateur de levage

	Position du crochet	Plage de la fléchette
	Fixée en utilisant une manille	-90° à +30°

7.

Entretien

7.1 Introduction

Les intervalles d'entretien et les tâches à effectuer sont mentionnés dans le calendrier d'entretiens. Les points à lubrifier et les intervalles de lubrification sont mentionnés dans le graphique de lubrification.

Respectez ces instructions et assurez-vous que vos équipements demeurent en bon état.

Des bruits ou des vibrations inhabituel(le)s peuvent indiquer une panne de la fléchette. Adressez-vous immédiatement à votre revendeur Hoeflon et planifiez un entretien.

Hoeflon International B.V. propose des contrats d'entretien.

7.2 Travaux d'entretien

Le risque d'accident augmente pendant l'entretien, le nettoyage et le dépannage. Confiez l'entretien de votre fléchette à votre revendeur Hoeflon.

Les calendriers de lubrification et d'entretiens mentionnent tous les travaux d'entretien et les intervalles d'entretien. Assurez-vous d'effectuer l'entretien à temps.

Aux Pays-Bas, un autocollant mentionne la date de la prochaine inspection.

Consultez vos autorités locales pour connaître les règles et les directives relatives à l'inspection de la Jib 5 de Hoeflon.



7.2.1 Première utilisation

Assurez-vous d'effectuer l'inspection journalière avant d'utiliser la fléchette pour la première fois.

7.2.2 Entretien prévus

1. Le premier entretien est prévu après 2 semaines d'utilisation ou après 50 heures de service. Peu importe lequel vient en premier.
2. Au-delà de ce délai, effectuez l'entretien de la fléchette toutes les deux semaines ou toutes les 50 heures de service. Peu importe lequel vient en premier.
3. L'entretien et les inspections prévus doivent être effectués par votre revendeur Hoeflon ou par Hoeflon Support B.V.

7.3 Inspection journalière de la fléchette

À effectuer en plus de l'inspection journalière décrite dans le manuel d'utilisation de la grue compacte.

1. Nettoyez la fléchette.
2. Assurez-vous que :
 - toutes les pièces rotatives ou mobiles ne sont ni usées ni endommagées,
 - les autocollants de sécurité ne sont ni manquants ni usés ni endommagés,
 - qu'il n'y a pas de fuites d'huile,



AVERTISSEMENT

Cessez immédiatement le travail si vous trouvez la moindre fuite hydraulique. Réparez toute fuite immédiatement.

L'huile hydraulique sous pression est capable de pénétrer dans la peau.

- les flexibles et les câbles ne sont pas endommagés,
 - Remplacez-les si l'âme interne en âme apparaît.
- le crochet de levage n'est ni usé ni endommagé.

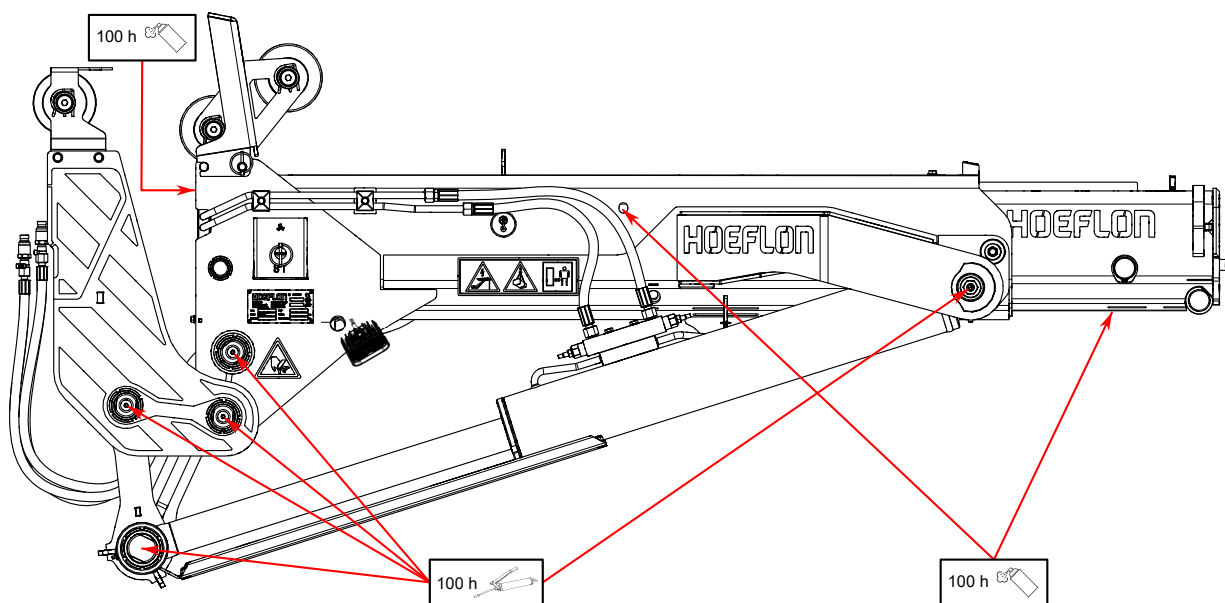
7.4 Calendrier d'entretiens

Le calendrier d'entretiens indique l'entretien à effectuer et à quel intervalle.

Description	Action	Intervalle en heures							
o = revendeur, ● = propriétaire		Journalier	Les premières 50	50	100	250	500	1000	4000

Description	Action	Intervalle en heures							
la fléchette	Nettoyer					•			
	Inspection générale	•							
Dispositifs de sécurité (autocollants)	Inspecter	•							

7.4.1 Graphique de lubrification



7.5 Lubrification de l'intérieur de la section principale

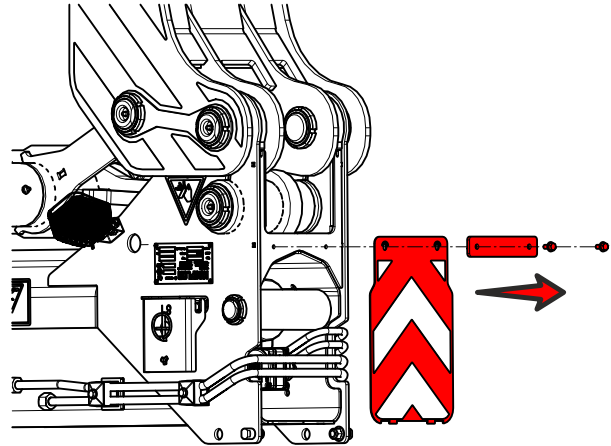
1. Placez la fléchette dans sa position de transport.
2. Déployer la flèche.



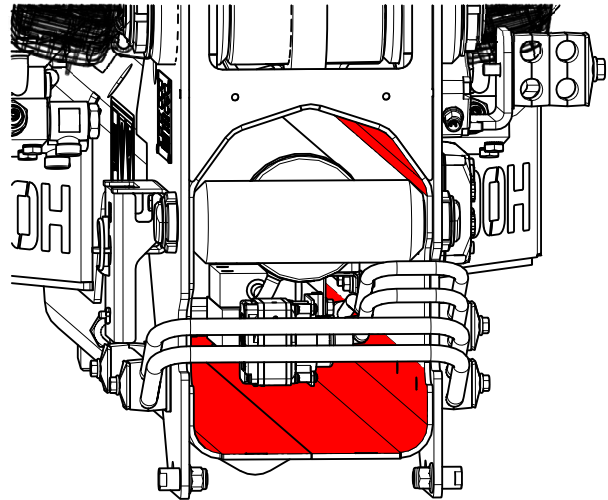
Note

Déployez la flèche jusqu'à ce que vous puissiez déployer entièrement la fléchette.

3. Déployez complètement la fléchette.
4. Arrêtez la grue et enlevez la clé.
5. Enlevez la plaque arrière de la fléchette.



6. Appliquez de la graisse à l'intérieur de la section principale aux emplacements suivants (voir les surfaces en rouge dans la figure) :
 - l'extrémité complète
 - les coins supérieurs,
 - la moitié supérieure des côtés gauche et droit.
 - le bas complet,

**Note**

L'image présente la fléchette avec le haut en bas et connectée à la flèche de la grue.

Le haut de la section est présentée dans le bas.

7. Remontez la plaque arrière de la fléchette.
8. Démarrez la grue.
9. Déplacez la fléchette vers l'intérieur et vers l'extérieur.
10. Rétractez la fléchette.
11. Rétractez la flèche.

8.

Dépannage

8.1 Dépannage de la fléchette

Dysfonctionnement	Cause possible	Solution
Vous ne parvenez pas à fixer la fléchette à la flèche.	Le dispositif de déverrouillage ou la goupille de verrouillage est sale.	Nettoyage complet : <ul style="list-style-type: none">la tête de flèche sur la grue,le raccord rapide sur la fléchette.
La fléchette n'est pas reconnue par la grue.	Le tag RFID est cassé ou manquant.	Remettez le tag RFID en position. Remplacez le tag RFID. Adressez-vous à votre revendeur Hoeflon.

Si votre problème n'est pas dans cette liste, n'hésitez pas à vous adresser à votre revendeur Hoeflon.

9.

Transport et remisage

9.1 Transport de la grue

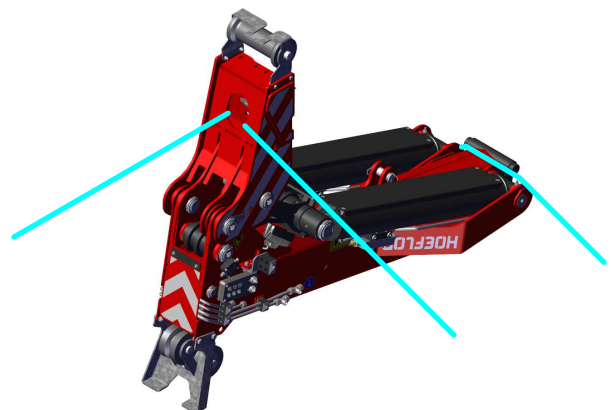
La fléchette peut rester sur la grue lorsque vous déplacez ou transportez la grue.

Il est inutile d'enlever l'adaptateur de levage, le crochet ou la poupée.

1. Si la poupée est installée :
 - Assurez-vous qu'elle est en position basse (0°).
2. Rétractez complètement la fléchette.
3. Pivotez la fléchette complètement vers l'intérieur (IN).
4. Abaissez la flèche de la grue jusqu'à ce qu'elle soit à l'horizontal.

9.2 Transport de la fléchette

1. Enlevez la fléchette hors de la grue (voir 5.2 Démontage de la fléchette)
2. Fixez la fléchette sur la palette à l'aide de sangles d'arrimage.
 - Fixez deux sangles au trou dans la plaque de raccord rapide.
 - Passez une sangle sur la section de la fléchette.
3. Assurez-vous que la fléchette ne puisse pas :
 - glisser hors de la palette,
 - rouler hors de la palette.



9.3 Levage de la fléchette

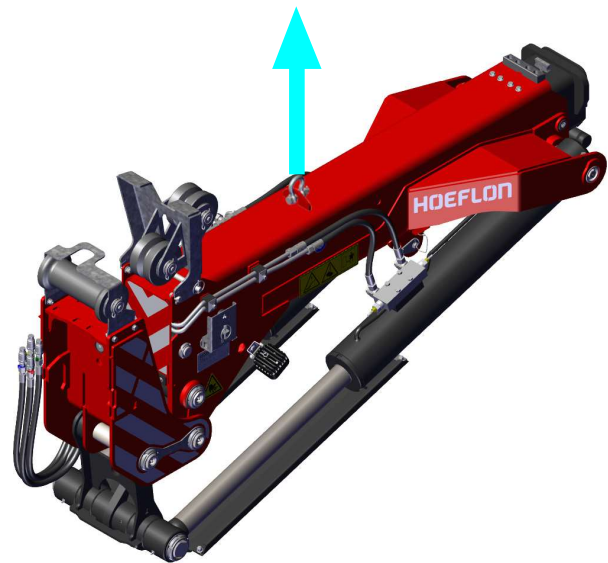


Attention !

Assurez-vous que la grue, le treuil et les élingues de levage sont correctement évalués.

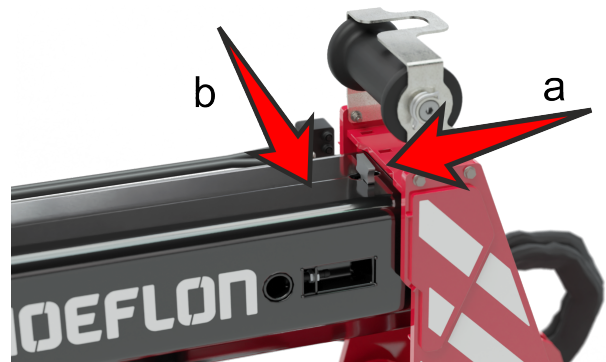
9.3.1 Démontage de la fléchette hors de la grue

1. Pivotez la fléchette complètement vers l'extérieur (OUT).
2. Rétractez complètement la fléchette.
3. Fixez une élingue de levage à l'anneau de levage.



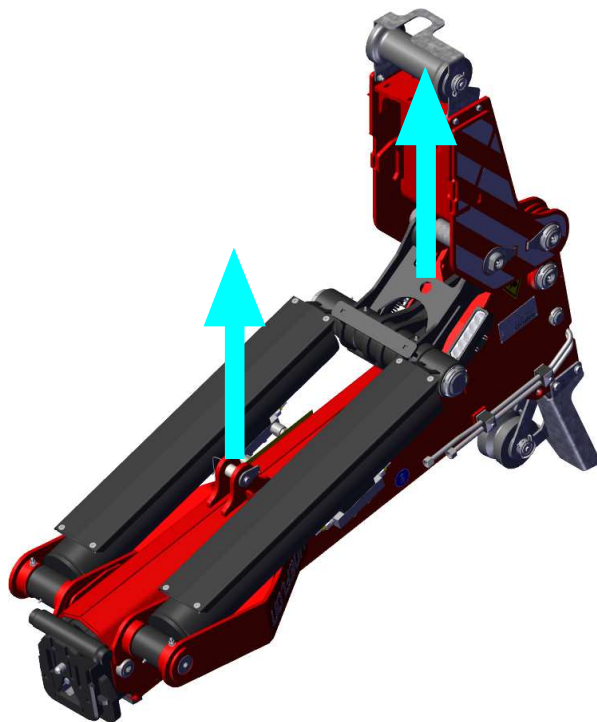
Identification d'un point de levage.

4. Tirez le déverrouillage de la flèche vers l'arrière (a).
5. Poussez le dispositif de déverrouillage sur le côté afin que le dispositif de déverrouillage reste ouvert (b).
6. Levez prudemment la fléchette.



9.3.2 Levage de la fléchette après l'avoir extraite de la grue

1. Enlevez la fléchette hors de la grue compacte (voir 5.2 Démontage de la fléchette).
2. Fixez une élingue de levage :
 - au point de levage entre les deux cylindres de levage,
 - à l'anneau de levage sur la plaque-charnière du raccord rapide.



Note

Ces points de levage ne sont pas identifiés par une étiquette.

3. Levez la fléchette.

9.4 Remisage de la fléchette

1. Nettoyez complètement la fléchette.
2. Retouchez toute la peinture endommagée.
3. Appliquez une fine couche de graisse sur les pièces susceptibles de rouiller.
4. Conservez la fléchette dans un endroit sec et frais ayant une bonne circulation d'air.
5. Assurez-vous que seules les personnes autorisées sont habilitées à entrer dans la zone de remisage.

10.

Mise au rebut



Note

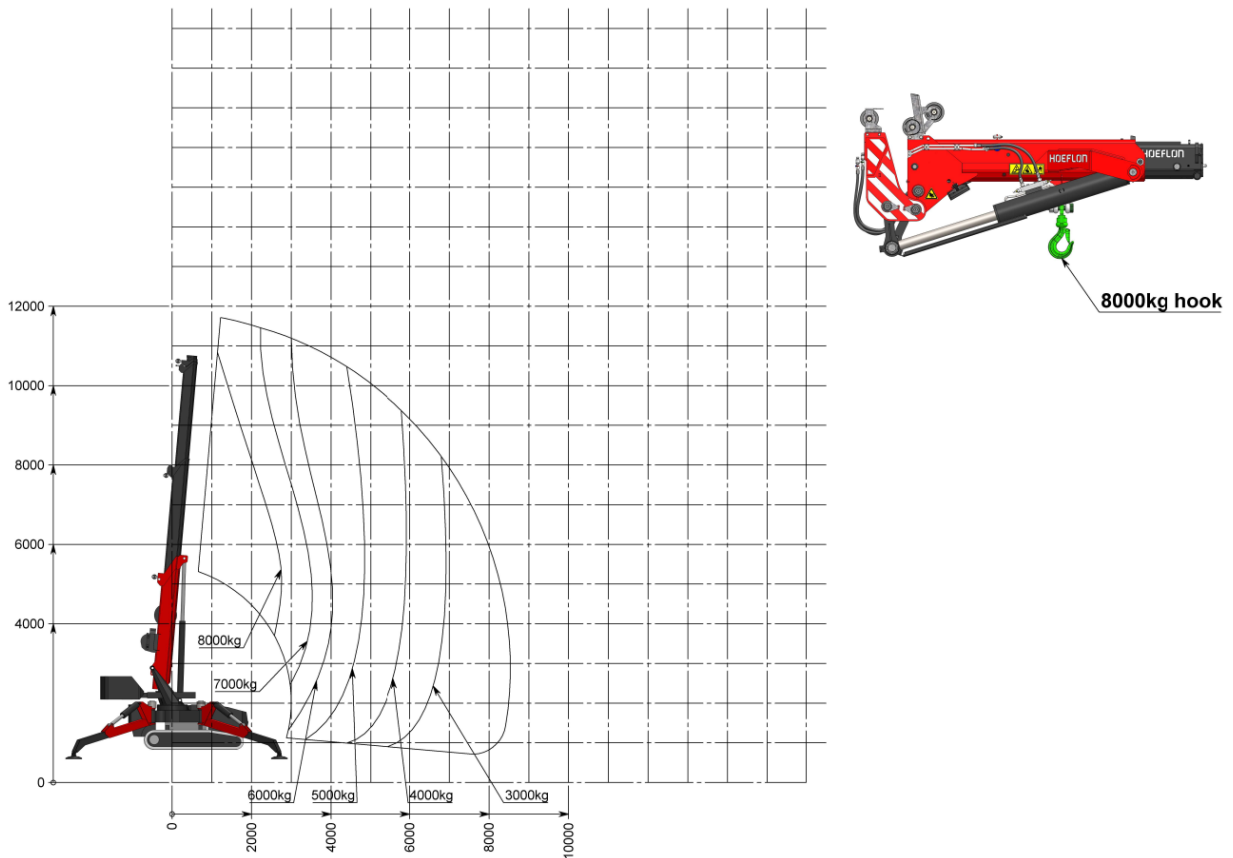
Reportez-vous aux réglementations locales lorsque vous éliminez des déchets.

Il n'y a pas de matériaux dangereux, nocifs ou dangereux pour l'environnement dans la fléchette.

Mise au rebut : déposez la fléchette dans votre centre local de recyclage.

Annexe

8.1 Diagramme de charge - Crochet de levage sur la section principale



8.2 Diagramme de charge - Crochet de levage sur l'adaptateur du crochet

